



**Místní akční skupina
Znojemské vinařství, o. s.**

Znojemské vinařství, o.s.



PŘÍRUČKA PRO ŽADATELE ROK 2012 (1. Výzva)

„Impulsy pro novou kvalitu života na venkově“

Vydáno: březen 2012



PROGRAM ROZVOJE VENKOVA

Obsah

Obsah.....	2
I. Dotační titul - Program rozvoje venkova – Osa IV. Leader.....	4
Místní akční skupina Znojemské vinařství, o.s.	5
II. Oblasti podpory přes MAS Znojemské vinařství, o.s.	5
III. Územní působnost místní akční skupiny	6
IV. Žádost o dotaci a způsob odevzdání žádosti.....	7
V. Výběr projektů.....	7
VI. Administrace projektů na MAS	8
VII. Harmonogram vyhlášených opatření pro rok 2012	12
VIII. Podrobný popis jednotlivých opatření dle výzvy na MAS.....	13
1. Výzva 2012.....	13
Fiche č. 1 Znojemské vinařství - Obnova a rozvoj vesnic (opatření III.2.1.1)	13
Záměry:.....	13
Definice příjemce dotace.....	13
Kritéria přijatelnosti.....	14
Další podmínky	14
Druh a výše dotace	15
Způsobilé výdaje.....	15
Preferenční kritéria projektů.....	17
POVINNÉ PŘÍLOHY	18
FICHE č. 2: Znojemské vinařství – Rozvoj cestovního ruchu (opatření III.1.3.1.)	23
Popis podopatření	23
Definice příjemce dotace.....	23
Další podmínky	23
Druh a výše dotace	24
Způsobilé výdaje.....	24
Preferenční kritéria projektů.....	25
POVINNÉ PŘÍLOHY	26
Fiche č. 5: Znojemské vinařství – Občanské vybavení a služby (opatření III.2.1.2.)	30
Definice příjemce dotace.....	30
Kritéria přijatelnosti.....	30

Další podmínky	30
Druh a výše dotace	31
Způsobilé výdaje	31
Číselník způsobilých výdajů	32
Preferenční kritéria projektů	33
POVINNÉ PŘÍLOHY	34
IX. Charakteristika režimů podpory	37

I. Dotační titul - Program rozvoje venkova – Osa IV. Leader

Hlavním cílem Osy IV je realizovat místní rozvojové strategie (tedy Strategický plán Leader) a spolupráci místních partnerství. Principy Leaderu jsou pro rozvoj venkovských oblastí zvláště vhodnou metodou, protože sloučením různých subjektů působících v rurálním prostoru tyto principy vedou k pozitivním efektům.

Právě prostřednictvím místních akčních skupin (MAS) dostávají šanci zapojit se do problematiky jednotlivých oblastí široké vrstvy obyvatelstva, a to především formou převzetí rozhodovacích pravomocí týkajících se příslušných venkovských oblastí. Princip Leader neznamena antagonistickou podobu místních samospráv, je naopak jejich vhodným doplňkem v cílených aktivitách pro obnovu a rozvoj obcí a přispívá také k rozvoji zemědělského sektoru a péči o přírodu a krajinu.

Osa se dělí na 3 opatření:

IV.1.1. Místní akční skupina

V tomto opatření bylo Hodnotitelskou komisí vybráno 112 MAS po splnění kritérií přijatelnosti na základě jimi zpracovaného Strategického plánu Leader (SPL). Vybrané MAS čerpají dotaci na svoji činnost související s realizací SPL.

IV.1.2. Realizace místní rozvojové strategie

Opatření je zaměřené na podporu projektů, které jsou v souladu se schváleným SPL místní akční skupiny a příslušnými podmínkami Programu rozvoje venkova. Projekty vybírá MAS prostřednictvím svojí výběrové komise na základě předem stanovených bodovacích kritérií.

IV.2.1. Realizace projektů spolupráce

Toto opatření především umožňuje zefektivňovat principy Leaderu orientací na využití přenosu znalostí, inovace a příkladů nejlepší praxe. Zahrnuje podporu spolupráce mezi územími na národní úrovni nebo mezinárodní spolupráce s cílem povzbudit spolupráci mezi MAS v rámci členských států a na území třetích zemí. Více Informací na www.szif.cz.

Dotace přes Místní akční skupinu Znojemské vinařství, o.s.

Co je to Místní akční skupina?

MAS, tedy místní akční skupina, je společenství lidí, kteří chtějí být aktivní ve prospěch svého regionu. MAS je založena na budování partnerství mezi podnikateli, veřejnou sférou a neziskovými organizacemi. Je to společenství nepolitické, v němž mají všichni partneři jeden rovný hlas, tedy jak velké obce, tak malá občanská sdružení.

Místní akční skupina Znojemské vinařství, o.s.

Jsme občanské sdružení, které se zabývá rozvojem regionu pomocí dotačního titulu Program rozvoje venkova - metodou Leader. Území mikroregionu MAS Znojemské vinařství, o.s. je v současné době tvořeno 44 obcemi. Všechny obce leží v Jihomoravském kraji, okrese Znojmo. Většina obcí představuje tradiční typ kompaktního vesnického osídlení. Vliv města Znojma na vlastní strukturu osídlení ve svém okolí není výrazný, projevuje se především ve funkčních vazbách (pohyb za prací, nákupy - obslužné funkce jsou koncentrované ve městě Znojmě). Hustota zalidnění je výrazně nižší než průměr ČR, odpovídá však běžným poměrům v zemědělsky intenzivně využívané krajině.

Jednotný charakter regionu, jehož ekonomické zázemí spočívá především v zemědělské činnosti a v navazujících odvětvích, se stalo základem pro stanovení hranic území MAS Znojemské vinařství, o.s. Místní akční skupina se s maximálním úsilím snaží o organizaci svého území a zajištění jeho celistvosti.

II. Oblasti podpory přes MAS Znojemské vinařství, o.s.

Místní akční skupina ve svém strategickém plánu „ Impulsy pro novou kvalitu života na venkově“ stanovila oblasti, které je nutno podporovat pro rozvoj znojemského venkova venkova. **Jedná se o tyto opatření:** Fiche MAS Znojemské vinařství, o.s.

Fiche č. 1 – Znojemské vinařství – Obnova a rozvoj vesnic

Hlavní opatření – III.2.1.1. Obnova a rozvoj vesnic

Vedlejší opatření – III.2.2. Ochrana a rozvoj kulturního dědictví venkova

Fiche č. 2 – Znojemské vinařství – Rozvoj cestovního ruchu

Hlavní opatření – III.1.3. Podpora cestovního ruchu

Vedlejší opatření – III.2.2. Ochrana a rozvoj kulturního dědictví venkova

Fiche č. 3 – Podpora diverzifikace činností nezemědělské povahy a cestovního ruchu

Hlavní opatření – III.1.1. Diverzifikace činností nezemědělské povahy

Vedlejší opatření – III.1.3. Podpora cestovního ruchu

Fiche č. 4 – Znojemské vinařství – modernizace zemědělských podniků a podpora přidané hodnoty produktu

Hlavní opatření – I.1.1.1. Modernizace zemědělských podniků

Vedlejší opatření – I.1.3.1. Přidávání hodnoty zemědělským a potravinářským produktům

Fiche č. 5 – Znojemské vinařství – Občanské vybavení a služby

Hlavní opatření – III.2.1.2. Občanské vybavení a služby

Vedlejší opatření – III.2.1.1. Obnova a rozvoj vesnic

Fiche č. 6 – Znojemské vinařství – Přidávání hodnoty zemědělským a potravinářským produktům

Hlavní opatření – I.1.3.1. Přidávání hodnoty zemědělským a potravinářským produktům

Vedlejší opatření – ---

Fiche č. 7 – Znojemské vinařství – Podpora cestovního ruchu, ubytování a sport

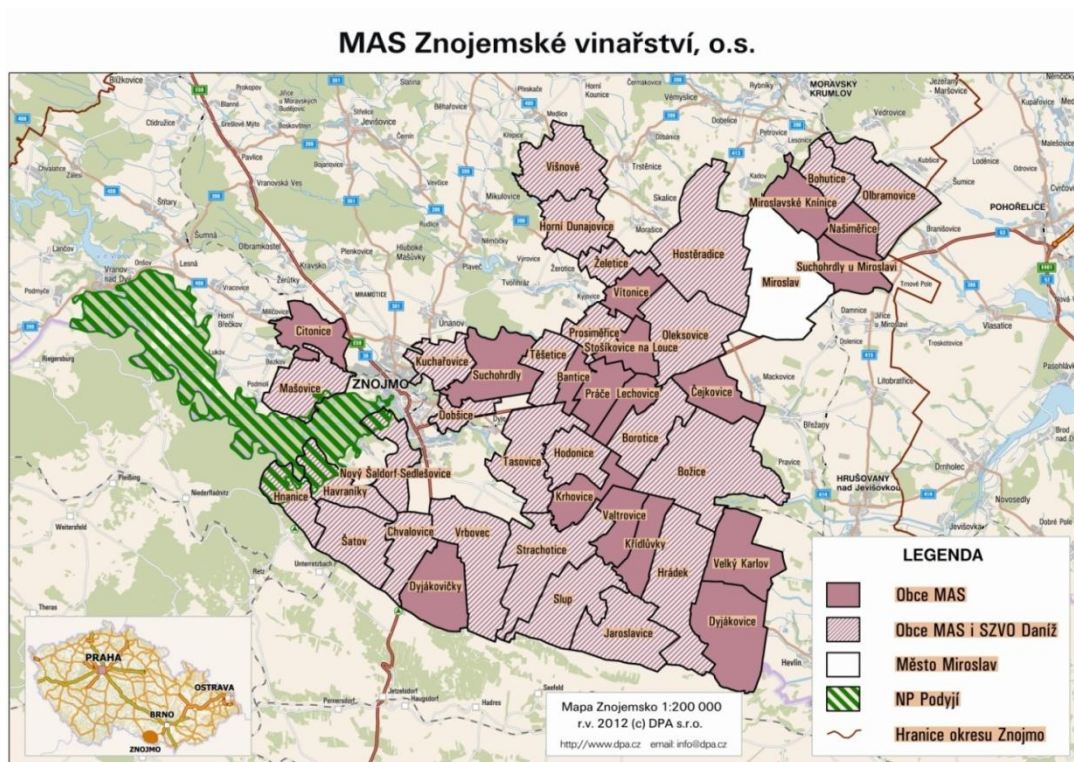
Hlavní opatření – III.1.3. Podpora cestovního ruchu

Vedlejší opatření – ---

III. Územní působnost místní akční skupiny

Místní akční skupina Znojemské vinařství poskytuje dotace z Programu rozvoje venkova subjektům sídlícím na území MAS.

Bantice, Borotice, Bohutice, Božice, Citonice, Čejkovice, Dobšice, Dyjákovice, Dyjákovičky, Havraníky, Hnanice, Hodonice, Horní Dunajovice, Hostěradice, Hrádek, Chvalovice, Jaroslavice, Krhovice, Křidlůvky, Kuchařovice, Lechovice, Mašovice, Miroslav, Miroslavské Knínice, Našiměřice, Nový Šaldorf – Sedlešovice, Olbramovice, Oleksovice, Práče, Prosiměřice, Slup, Stošíkovic na Louce, Strachotice, Suchohrdly u Miroslavi, Suchohrdly u Znojma, Šatov, Tasovice, Těšetice, Valtrovice, Velký Karlov, Višňové, Vitonice, Vrbovec, Želetice.



IV. Žádost o dotaci a způsob odevzdání žádosti

Žádost o dotaci je zveřejněna v okamžiku vyhlášení výzvy, spolu s textem výzvy na www.znojemskevinarstvi.cz. Žádost je ve formátu pdf., tuto žádost si žadatel stáhne a vyplní. Žadatel podává na MAS elektronickou verzi žádosti o dotaci (na CD). Písemná podoba bude vytištěna pracovníkem MAS. Žádost předkládá žadatel osobně a podepisuje ji před pracovníkem MAS.

Žadatel je povinen odevzdat k datu podání žádosti o dotaci všechny povinné popřípadě nepovinné přílohy ve dvou tištěných vyhotoveních (jedno paré bude označeno **ORIGINÁL** a druhé **KOPIE**). Každá sada příloh bude seskupena ve složkách či šanonu.

Úplné znění Fichí naleznete na www.znojemskevinarstvi.cz, v odkazu nazvaném „Výzvy, dokumenty“ spolu s aktuálními pravidly a dalšími dokumenty. Pravidla a jednotlivé formuláře naleznete také na www.szif.cz. Každý žadatel může během jedné výzvy podat celkově pouze jednu žádost o dotaci napříč všemi Fichemi.

V. Výběr projektů

Způsob výběru projektů v MAS Znojemské vinařství, o. s.

Projekty vybírá Výběrová komise. Výběrová komise se schází vždy po každé vyhlášené výzvě kvůli obodování projektů. Sekretariát MAS zašle pozvánku s přesným termínem a místem konání komise jejím členům vždy nejméně 5 pracovních dní dopředu. Spolu s pozvánkou jsou zaslány i projekty a další podklady pro hodnocení. Výběrovou komisi řídí předseda Výběrové komise. Výběrová komise je čtyřčlenná.

Místní šetření u žadatele probíhá ještě před samotným bodováním. Všichni členové Výběrové komise, kteří budou projekty bodovat, mají povinnost navštívit všechny žadatele, aby si tak ujasnili potřebnost projektu a správně jej obodovali.

Veřejné vystoupení žadatele před hodnotiteli, popřípadě i veřejností při kterém žadatel představí a obhájí svůj projektový záměr, zdůvodní potřebnost projektu a bodové hodnocení, které uvedl v projektu, probíhá těsně před samotným bodováním.

Na začátku jednání Výběrové komise jsou její členové seznámeni s bodovacími kritérii. Před hodnocením konkrétního projektu jsou členové komise stručně seznámeni s jeho obsahem. Členové jsou také seznámeni s bodovým hodnocením, které si žadatel uvedl v projektu.

Každý člen obdrží list s tabulkou, do které bude zapisovat své bodové hodnocení. Všichni přítomní členové budou hodnotit všechny projekty. Pokud je členem Výběrové komise osoba blízká k projektu, tato osoba v dané výzvě vůbec nebuduje. Hodnotitelé podepíší **prohlášení o nepodjatosti** před každým hodnocením. Každý hodnotitel má dle hodnotících kritérií MAS možnost udělit plný počet bodů či jiný počet, dle bodového rozmezí uvedeného ve Fichi.

Pokud si žadatel uvedl za některé kritérium 0 bodů, musí mu Výběrová komise MAS udělit také nula bodů!!!

Každý hodnotitel sečte body, které udělil jednotlivým projektům a podepsaný protokol předá předsedovi Výběrové komise. Po skončení hodnocení každého hodnotitele jsou údaje zapsány do PC. Pokud bude hodnocení jednotlivých hodnotitelů rozdílné, dojde poté k vypočtení průměru. Následně je sestaveno výsledné pořadí projektů. V případě, že alokace vymezená pro konkrétní výzvu bude přesažena, budou projekty, které se nevejdou do alokace stanoveny jako nevybrané.

VI. Administrace projektů na MAS

1) Před podáním žádosti o dotaci

- a. Dotační záměry/projekty je možné konzultovat v kanceláři MAS, ve vymezených hodinách nebo i v jiném čase po předchozí emailové či telefonické domluvě.
- b. Žádost o dotace je nutné podat řádně a včas dle termínu daném výzvou včetně všech nezbytných příloh. Neúplná žádost nebude přijata.
- c. Žádost o dotaci se předkládá na standardizovaném formuláři vydaném SZIF. Samotný formulář Žádosti o dotaci se vytiskne na MAS z elektronické verze Žádosti, kterou žadatel doručí.
- d. Místo a termín ukončení příjmu Žádostí, stejně tak jako ostatní potřebné údaje, budou uvedeny ve výzvě.
- e. Výběrové řízení může (ale nemusí) být hotové ještě před podáním žádosti o dotaci.
 - i. Pokud je Váš projekt do 500. 000 Kč bez DPH, máte **povinnost postupovat nediskriminačně a na vyzvání předložit tabulku s uvedením alespoň 3 dodavatelů, cen a způsob jejich zjištění cenovým marketingem** (z cenových nabídek dodavatelů, z průzkumu trhu, telefonicky, z veřejně dostupných zdrojů – internet, katalogové ceny, atd.) – blíže viz. Pravidla osy IV.1.2.

- ii. Pokud předpokládaná hodnota zakázky přesáhne 500.000,- Kč (bez DPH), je žadatel/příjemce dotace **povinen uskutečnit zadávací řízení**, vybrat dodavatele z minimálně tří obdržených nabídek a průběh zadávacího řízení náležitě dokladovat. **Řídí se přitom aktuálními Pravidly** zveřejněnými na www.szif.cz

2) Administrativní kontrola na MAS

- a. Po ukončení příjmu žádostí a zaregistrování projektů na MAS provedou manažerky MAS administrativní kontrolu projektů. Manažerky poté rozešlou žadatelům zprávy o výsledku kontroly do 5 pracovních dní od ukončení kontroly (doporučeně či proti podpisu).
- b. V případě zjištění chyby v Žádosti informuje MAS o této skutečnosti žadatele a vyzve jej k doplnění či opravě Žádosti ve stanoveném termínu (maximálně do 5 dnů od informování žadatele). **V případě nedoplnění ve stanoveném termínu je ukončena administrace Žádosti z důvodu nesplnění podmínek administrativní kontroly.**
- c. Manažerky dále vyhotoví kontrolní listy k projektům, které předají na příslušný RO SZIF.
- d. Délka administrativní kontroly je stanovena na 2 – 3 týdny. Pak běží lhůta 7 pracovních dní, ve které mohou žadatelé, jejichž projekt byl vyřazen z administrace na základě nesplnění podmínek ad. kontroly či kontroly přijatelnosti, podat Žádost o přezkoumání na MAS. Bližší informace viz. Pravidla.

3) Výběr projektů na MAS

- a. U Žádostí, které nebyly vyřazeny v rámci ad. kontroly a kontroly přijatelnosti provede Výběrová komise bodové hodnocení. Výběrová komise provede u všech projektů místní šetření při kterém má žadatel možnost obhájit si svůj projekt veřejně. Po té vyhotoví seznam vybraných / nevybraných žádostí.

4) Zaregistrování Žádostí na RO SZIF

- a. Provádí manažerky MAS v termínu stanoveném ve výzvě.

5) Realizace projektu

- a. Možná od zaregistrování projektu na RO SZIF (nikoliv na MAS). Od této chvíle může konečný žadatel začít s realizací projektu, i když ještě neví, zda byl jeho projekt v pořádku či nikoliv.

6) Administrativní kontrola SZIF

- a. Probíhá na RO SZIF v Brně a trvá maximálně 21 kalendářních dnů.
- b. Po provedení AK ze strany SZIF odešle SZIF na MAS chybníky k projektům, vyřazení z administrace nebo potvrzení, že projekt je v pořádku.
- c. U projektů, ke kterým přišly chybníky, pomáhají manažerky žadatelům jejich žádost opravit. Na opravu má konečný žadatel 2 – 5 pracovních dní. Opravené žádosti odevzdají manažerky na RO SZIF.

7) Podpis dohody mezi žadatelem a SZIFem

- a. Pokud projekt v pořádku prošel administrativní kontrolou SZIF, je o tom konečný žadatel ze strany MAS informován.
- b. Následně je konečný žadatel vyzván SZIFem k podpisu dohody. **K podpisu dohody se musí žadatel osobně dostavit v předem domluvený den a hodinu na RO SZIF Brno. Žadatel má povinnost poslat či jinak doručit do kanceláře MAS kopii dohody.**
- c. Manažerky se osobně setkají se všemi žadateli, jejichž projekt byl v pořádku a předají jim všechny potřebné informace k úspěšné realizaci projektu a vytištěná pravidla. **POVINNOSTÍ ŽADATELE JE REALIZOVAT PROJEKT DLE PLATNÝCH PRAVIDEL!!!**

8) Hlášení o změnách

- a. Pokud se v průběhu realizace projektu vyskytnou skutečnosti, které povedou ke změně v projektu, má žadatel povinnost vypracovat změnové Hlášení. **Toto Hlášení se podává na MAS v dostatečném předstihu, min. 5 pracovních dní předem.** MAS potvrdí převzetí Hlášení o změnách, provede jeho kontrolu a v případě, že je vše v pořádku a se změnami souhlasí, Hlášení potvrdí a předá na RO SZIF Brno.
- b. Pokud žadatel není schopen hlášení sám vytvořit, oznámí to MAS a manažerky poté pomůžou žadateli vypracovat změnové hlášení, které se podá na RO SZIF.
- c. **Na každém Hlášení je nutný podpis manažerky MAS.**

9) Podání žádosti o proplacení

- a. Žadatel má povinnost v dostatečném předstihu, **nejpozději však 15 pracovních dní před termínem podání žádosti o proplacení** přinést na MAS všechny dokumenty související s proplacením – např. kopii dohody se SZIFem, faktury, paragony, výpisy z účtu, kolaudační souhlas, položkový rozpočet s výkazem výměr. Blíže viz. Pravidla.
- b. Manažerky kontrolují konečnému žadateli soupisku účetních dokladů, žádost o proplacení a všechny další přílohy. Pokud nějaký dokument není v pořádku, vyzvou manažerky ústně konečného žadatele k nápravě.

- c. Pokud manažerky shledají u proplacení vše v pořádku, potvrdí tuto skutečnost svým podpisem na žádost o proplacení.
- d. Konečný žadatel má **povinnost sám odvézt vyúčtování projektu na RO SZIF Brno** ve stanovený předem domluvený termín ke svému kontrolorovi.

10) Fyzická kontrola

- a. Pokud bylo vyúčtování projektu v pořádku, přijíždí pověřeni pracovníci SZIF na předem ohlášenou fyzickou kontrolu projektu.
- b. **Povinností žadatele je oznámit včas MAS termín konání kontroly.**
- c. Manažerky MAS mají právo se kontroly účastnit.

11) Publicita

- a. Všichni žadatelé podpoření MAS mají **povinnost dodržovat pravidla publicity.** Tato pravidla jsou dostupná na webu MAS a také jsou na požádání zaslána elektronicky žadateli.

12) Lhůta vázanosti projektu na účel

- a. Účel projektu je třeba plnit po dobu vázanosti projektu na účel (zpravidla 5 nebo 10 let od proplacení projektu)

13) Archivace dokumentů

- a. Je povinná minimálně 10 let od proplacení projektu

Konečný žadatel má povinnost řídit se aktuálními Pravidly pro opatření IV. 1. 2. Programu rozvoje venkova ČR.

Na dotaci není právní nárok.

VII. Harmonogram vyhlášených opatření pro rok 2012

FICHE MAS Znojemské vinařství	1.VÝZVA (předpokládané vyhlášení duben 2012)	2.VÝZVA (předpokládané vyhlášení srpen 2012)
Fiche č. 1 - Znojemské vinařství - Obnova a rozvoj vesnic Vhodný žadatel: Obce, svazky obcí, nestátní neziskové organizace, církve, zájmová sdružení právnických osob	✓	
Fiche č. 2 - Znojemské vinařství - Rozvoj cestovního ruchu (Rozhledny, pěší trasy, vinařské stezky, hippostezky, další tématické stezky) Vhodný žadatel: Zemědělský podnikatel, obce, svazky obcí, nestátní neziskové organizace, zájmová sdružení právnických osob, nezemědělské podnikatelské subjekty	✓	
Fiche č. 3 - Podpora diverzifikace činností nezemědělské povahy a cestovního ruchu		
Fiche č. 4 - Znojemské vinařství - modernizace zemědělských podniků a podpora přidané hodnoty produktu Vhodný žadatel: Zemědělský podnikatel, podnikatelský subjekt		✓
Fiche č. 5 - Znojemské vinařství - Občanské vybavení a služby Vhodný žadatel: Obce, svazky obcí, nestátní neziskové organizace, církve, zájmová sdružení právnických osob	✓	
Fiche č. 6 - Znojemské vinařství- Přidávání hodnoty zemědělským a potravinářským výrobkům Vhodný žadatel: Výrobce potravin a surovin, výrobce krmiv, zemědělský podnikatel		✓
Fiche č. 7 - Znojemské vinařství- Podpora cestovního ruchu, ubytování a sport		

VIII. Podrobný popis jednotlivých opatření dle výzvy na MAS

1. Výzva 2012

V rámci této výzvy budou přijímány projekty pro následující Fiche:

Vyhlášené Fiche
Fiche č. 1: Znojemské vinařství - Obnova a rozvoj vesnic
Fiche č. 2: Znojemské vinařství – Rozvoj cestovního ruchu
Fiche č. 5: Znojemské vinařství – Občanské vybavení a služby

Fiche č. 1 Znojemské vinařství - Obnova a rozvoj vesnic (opatření III.2.1.1)

HLAVNÍ OPATŘENÍ III.2.1.1 Obnova a rozvoj vesnic

Popis podopatření

Předmětem podopatření je podpora obcí v oblasti základní dopravní a technické infrastruktury včetně vodohospodářské, zajištění územních plánů a zlepšení vzhledu obcí a tím zlepšení životních podmínek a zvýšení atraktivity pro bydlení, podnikání i relaxaci.

Záměry:

- a) zlepšení dopravní a technické infrastruktury a vzhledu obcí
- a) vodovody, kanalizace a ČOV pro veřejnou potřebu
- b) územní plán

Definice příjemce dotace

- obce podle zákona č. 128/2000 Sb., o obcích, ve znění pozdějších předpisů, svazky obcí dle zákona č. 128/2000 Sb., o obcích, ve znění pozdějších předpisů a zákona č. 40/1964 Sb., občanský zákoník, ve znění pozdějších předpisů
- příspěvkové organizace zřízené obcí
- nestátní neziskové organizace podle zákona č. 83/1990 Sb., o sdružování občanů ve znění pozdějších předpisů (občanská sdružení), zákona č.248/1995 Sb., o obecně prospěšných společnostech a o změně a doplnění některých zákonů ve znění pozdějších předpisů (obecně prospěšné společnosti), zákona č. 227/1997 Sb., o nadacích a nadačních fondech a o změně a doplnění některých souvisejících zákonů (zákon o nadacích a nadačních fondech) ve znění pozdějších předpisů (nadace)
- zájmová sdružení právnických osob, podle §20f a následujících č. 40/1964 Sb., občanský zákoník, ve znění pozdějších předpisů, jsou-li jejich členy obce, svazky obcí
- církve a jejich organizace dle zákona č. 3/2002 Sb., o svobodě náboženského vyznání a postavení církví a náboženských společností a o změně některých zákonů (zákon o církvích a náboženských společnostech).

Kritéria přijatelnosti

Níže uvedené povinnosti jsou doplněny označením typu sankce dle ustanovení kapitoly 13 obecné části Pravidel opatření IV.1.2.

- 1) Projekty týkající se výstavby a rekonstrukce vodovodů, kanalizací a ČOV v rámci záměru b) budou podpořeny pouze mimo území vyžadující zvláštní ochranu (NP a CHKO včetně jejich ochranných pásem, lokality soustavy Natura 2000, území CHOPAV a ochranná pásma vodních zdrojů) a mimo povodí vodního díla Nové Mlýny; uvedená území náleží do oblasti dotací poskytovaných z Operačního programu Životní prostředí; C.
- 2) V případě realizace způsobilých výdajů ze záměru b) může být žadatelem pouze obec nebo svazek obcí; v případě realizace způsobilých výdajů ze záměru c) může být žadatelem pouze obec; C.

Další podmínky (závazné podmínky pro hlavní i vedlejší opatření)

Níže uvedené povinnosti jsou doplněny označením typu sankce dle ustanovení kapitoly 13 obecné části Pravidel opatření IV.1.2.

- 1) V případě žádosti o dotaci na nákup techniky pro údržbu veřejných prostranství obce nesmí být po dobu vázanosti projektu na účel využívána tato technika pro třetí osoby za úplatu; C.
- 2) V případě, že se projekt týká pouze rekonstrukce vodohospodářské infrastruktury (předmět smlouvy mezi provozovatelem a žadatelem zůstává nezměněn), je nutné upravit stávající smlouvu s provozovatelem tak, aby zohlednila zhodnocení infrastruktury; C.
- 3) V případě, že se projekt týká dostavby či nové výstavby vodohospodářské infrastruktury, musí být provozovatel vybrán na základě transparentního výběrového řízení (viz kap. 9 Obecných podmínek Pravidel pro opatření IV.1.2.); C.
- 4) V případě vypovězení stávající smlouvy o provozování vodohospodářského díla je příjemce dotace povinen vybrat nového provozovatele na základě transparentního výběrového řízení (viz kap. 9 Obecných podmínek Pravidel pro opatření IV.1.2.); C.
- 5) V případě, že vodohospodářskou infrastrukturu bude provozovat sama obec/svazek obcí, musí mít pro takovou činnost příslušné oprávnění dle zákona č.274/2001 Sb., o vodovodech a kanalizacích pro veřejnou potřebu a o změně některých zákonů (zákon o vodovodech a kanalizacích); C.
- 6) Vodohospodářská infrastruktura podpořená dotací v rámci záměru b) vodovody, kanalizace a ČOV pro veřejnou potřebu musí zůstat v majetku obce/svazku obcí po dobu vázanosti projektu na účel; C.
- 7) V případě projektů na vypracování územních plánů obcí musí být splněny kvalifikační požadavky na pořizovatele ve smyslu § 24 nebo § 189, odst. 3, popřípadě ve spojení s § 195 zákona č.183/2006 Sb. o územním plánování a stavebním řádu (stavební zákon). Žadatel-obec, která nesplňuje uvedené kvalifikační předpoklady a nemůže tedy být současně také pořizovatelem, může realizovat svůj územní plán prostřednictvím příslušné obce s rozšířenou působností, nebo v rámci dohody s jinou obcí, která kvalifikační předpoklady splňuje; C.
- 8) Projekty na vypracování územních plánů obcí budou přijímány ve fázi schváleného zadání územního plánu. Projekt buď musí vycházet z územně analytických podkladů; nebo (v případě, že tyto podklady nebudou zpracovány) musí územní plán zahrnovat i zpracování průzkumů a rozborů řešeného území v rozsahu odpovídajícím územně analytickým podkladům. Projekt územního plánu musí být vypracován odborníkem -

architektem s autorizací pro územní plánování dle zákona č. 360/1992 Sb. na základě smluvního vztahu mezi žadatelem a zpracovatelem; C.

- 9) Žadatel je povinen předložit provozní smlouvu včetně dokladů k výběru provozovatele na provozování vodohospodářské infrastruktury, pokud provozovatelem není sám žadatel. Tyto doklady je žadatel povinen doložit do 14-ti dnů ode dne podpisu smlouvy – prostá kopie; D jinak C.
- 10) Efektivita využití techniky uvedená v projektu musí být zajištěna po dobu vázanosti projektu na účel.

Druh a výše dotace

Druh dotace: přímá nenávratná dotace

Maximální výše dotace činí 90 % způsobilých výdajů, ze kterých je stanovena dotace.

Příspěvek EU činí 80 % veřejných zdrojů. Příspěvek ČR činí 20 % veřejných zdrojů.

Maximální a minimální způsobilé výdaje:

Max. 1 500 000Kč

Min. 50 000Kč

Podpora může být poskytnuta:

- a) v režimu „de minimis“
b) nezakládající veřejnou podporu

Způsobilé výdaje

Záměr a) zlepšení dopravní a technické infrastruktury a vzhledu obcí

- výdaje na novou výstavbu/obnovu místních komunikací III. a IV. třídy a veřejně přístupných účelových komunikací (§6, 7 a 9 zákona č. 13/1997 Sb., o pozemních komunikacích) včetně jejich součástí a příslušenství podle §12 a §13 zákona č. 13/1997 o pozemních komunikacích (např. doprovodná vegetace, všechny konstrukční vrstvy vozovky a krajnic včetně zastávkových pruhů, zpomalovací prahy, propustky, mostky, lávky pro chodce nebo cyklisty, příkopy a jiná povrchová odvodňovací zařízení, dopravní značky a značení, zábradlí, svodidla, osvětlení). Hlavním účelem komunikace nesmí být značená cyklostezka.
- výdaje na obnovu a vytváření veřejných prostranství obce (např. návsi, parků, hřbitovů, parkovišť, chodníků, odstavných a manipulačních ploch a stanovišť kontejnerů pro komunální odpad, altánů, orientačních systémů), včetně výdajů na osvětlení, oplocení a venkovního mobiliáře (např. lavičky, venkovní stoly, odpadkové koše, psí záchody, stojany na kola, zábradlí, úřední desky, informační panely, orientační mapy, plakátovací plochy, rozcestníky), obnova/doplňování nových prvků na veřejná prostranství (např. estetické prvky, vodní prvky, herní prvky – dotaci lze poskytnout pouze na solitérní prvky, které slouží k dotvoření celkového charakteru veřejného prostranství) a obnova nebo výstavba čekáren na zastávkách hromadné dopravy a obnova nebo výstavba požárních nádrží, které se nacházejí v intravilánu obce.
- výdaje na budování a/nebo obnovu sítí technické infrastruktury - energetická vedení, produktovody, veřejný rozhlas, veřejný bezdrátový rozhlas, kamerový a monitorovací systém, informativní měřič rychlosti (vyjma infrastruktury, kterou řeší záměr b)

- výdaje na parkové úpravy veřejných prostranství obce (terénní úpravy, ohumusování, zatravnění, včetně nákladů na osivo, nákup a výsadba květin a dřevin) a na ošetření stávajících dřevin
- výdaje na nákup techniky pro údržbu veřejných prostranství obce vyjma ručního nářadí. Efektivita využití techniky musí být zdůvodněna v projektu. Technika používaná v souvislosti se spolkovou činností je podporována v rámci podopatření III.2.1.2.
- nákup pozemků v souvislosti s projektem

Záměr b) vodovody, kanalizace a ČOV pro veřejnou potřebu

- budování a rekonstrukce vodovodů pro veřejnou potřebu (včetně vodovodních přípojek⁴⁸ do délky 50 m), včetně vodních zdrojů (kopané nebo vrtané studny, vrty včetně vystrojení, jímací zářezy, přivaděč ze skupinového vodovodu) a včetně souvisejících objektů (čerpací stanice, úpravny vody, vodojemy, hydranty) včetně doprovodných sítí technické infrastruktury včetně obnovy ploch po realizaci: stavební výdaje na zpevnění ploch a pokládka zpevněných povrchů a dlažeb, zejména pro vodu propustných (komunikace, chodníky, odstavné a manipulační plochy, apod.)
- výdaje na parkové úpravy (ohumusování, terénní úpravy, zatravnění včetně nákladů na osivo, nákup a výsadba dřevin a květin) v zastavěném území obce – intravilánu budování a rekonstrukce kanalizací pro veřejnou potřebu (včetně kanalizačních přípojek do délky 50 m) pro veřejnou potřebu, čistíren odpadních vod (ČOV): kořenové ČOV (předčištění, filtrační pole, vegetační celek, odtoková zóna); biologické ČOV (usazovací a kalová nádrž, membrána-modul, aktivační modul, akumulární nádrž, dosazovací nádrž, odtok), domovní ČOV (vodotěsná nádrž s mechanickým předčištěním, biologickou částí – aktivace, biodisky, biofiltry, dosazovací nádrží a kalovým prostorem), včetně provozních budov, doprovodných sítí technické infrastruktury pro ČOV (voda, plyn, elektřina, komunikační vedení) a výdajů na nezbytné úpravy recipientů včetně výdajů na nákup strojů, technologií, hardware, software souvisejících s projektem na výstavbu nebo rekonstrukci ČOV včetně výdajů na vybavení provozní místnosti obsluhy ČOV - WC s umyvadlem a ohřívačem vody včetně obnovy ploch po realizaci:
- stavební výdaje na zpevnění ploch a pokládka zpevněných povrchů a dlažeb, zejména pro vodu propustných (komunikace, chodníky, odstavné a manipulační plochy, apod.)
- výdaje na parkové úpravy (ohumusování, terénní úpravy, zatravnění včetně nákladů na osivo, nákup a výsadba dřevin a květin) v zastavěném území obce – intravilánu
- nákup pozemků v souvislosti s projektem
- nákup budov a staveb v souvislosti s projektem (souvisejících s ČOV)

Záměr c) územní plán

- zpracování územního plánu projektantem (včetně nezbytných vyhodnocení – posouzení vlivů územního plánu na udržitelný rozvoj území a posouzení územního plánu z hlediska vlivu na životní prostředí SEA a vlivu na evropsky významnou lokalitu či ptačí oblast soustavy NATURA 2000 - zpracovaných příslušnou autorizovanou osobou)

Číselník způsobilých výdajů

Záměr a) - zlepšení dopravní a technické infrastruktury a vzhledu obcí

Kód	Způsobilý výdaj
956	Výdaje na novou výstavbu/obnovu místních komunikací III. a IV. třídy, veřejně přístupných účelových komunikací a veřejných prostranství obce včetně obnovy/výstavby čekáren na zastávkách hromadné dopravy
957	Výdaje na budování a/nebo obnovu sítí technické infrastruktury
959	Výdaje na parkové úpravy veřejných prostranství obce
960	Výdaje na nákup techniky pro údržbu veřejných prostranství obce
997	Nákup pozemků souvisejících s projektem

Záměr b) – vodovody, kanalizace a ČOV pro veřejnou potřebu

Kód	Způsobilý výdaj
961	Výdaje na budování a/nebo rekonstrukce vodovodů pro veřejnou potřebu
962	Výdaje na budování a/nebo rekonstrukce kanalizací pro veřejnou potřebu a ČOV
996	Nákup staveb souvisejících s projektem
997	Nákup pozemků souvisejících s projektem

Záměr c) – územní plán

Kód	Způsobilý výdaj
963	Výdaje na vypracování územního plánu
998	Projektová dokumentace

Závazný přehled maximálních hodnot (limitů) způsobilých výdajů:

Kód	Způsobilý výdaj	Limit
996	Nákup staveb souvisejících s projektem	10 % způsobilých výdajů
997	Nákup pozemků souvisejících s projektem	10 % způsobilých výdajů

Nezpůsobilé výdaje

Zasíťování pozemků určených k výstavbě, technická dokumentace pro územní plány.

Nepovolené formy financování

- věcné plnění ze strany žadatele/příjemce dotace (v záměru c)

Preferenční kritéria projektů

Jedná se o kritéria, na základě kterých jsou projekty vybírány. Postupují projekty, které mají větší bodový zisk. Každý žadatel uvede v žádosti, na kolik bodů má jeho projekt nárok. O přidělení bodu rozhodne Výběrová komise MAS na svém zasedání.

17. Preferenční kritéria		
Povinná preferenční kritéria		Bodové hodnocení
1.	1. Vytvoření každého nového trvalého pracovního místa dle definice v příloze 2 Metodiky pro tvorbu Fichí a specifických podmínek opatření IV.1.2. 1 a více pracovních míst = 35 bodů 0 pracovních míst = 0 bodů	0 / 35
2.	2. Uplatňování inovačních přístupů. Zcela nová aktivita v kraji, regionu MAS, obci = 20 bodů Zcela nová aktivita v obci i v regionu MAS = 10 bodů Zcela nová aktivita v obci = 5 bodů Žádná nová aktivita = 0 bodů	0 - 20
3.	3. Víceodvětvové navrhování a provádění projektu založené na součinnosti mezi subjekty a projekty z různých odvětví místního hospodářství. Propojení s jiným odvětvím, subjektem nebo projektem = 5 bodů	0 / 5
4.	4. Zaměření dopadů projektu na mladé lidi do 30 let. Projekt zaměstná mladé lidi do 30 let = 10 bodů Mladí lidé projekt navrhuji = 5 bodů Cílová skupina projektu do 30 let = 5 bodů bodů	0 - 20
5.	5. Zaměření dopadů projektu na ženy. Projekt zaměstná ženu/y = 10 bodů Ženy projekt navrhuji = 5 bodů Cílovou skupinou projektu jsou ženy = 5 bodů	0 - 20
Preferenční kritéria stanovená MAS		Bodové hodnocení
X 6.	Výsledek projektu podpoří místní tradiční produkci nebo producenty (žadatel je zemědělský subjekt nebo dojde např. k vybudování tržiště, opravě sklepní uličky, cesty k zem. objektu, ...) Ano = 5 bodů Ne = 0 bodů	0 / 5
X 7.	Žadatel dosud nemá schválen ani jeden projekt přes MAS Znojemské vinařství, o.s. Ano = 5 bodů Ne = 0 bodů	0 / 5
X 8.	Zvýšení / podpora společenských aktivit v obci - podpora činnosti spolků, klubů nebo neziskových organizací - zvýšení počtu nebo kvality kulturních či sportovních akcí Ano = 5 bodů Ne = 0 bodů	0 / 5
X 9.	Projekt má dopad na více než jednu obec Ano = 5 bodů Ne = 0 bodů	0 / 5
X 10.	Dotace projektu je do výše 700.000 Kč Dotace projektu je v rozmezí do 400 000 Kč = 45 bodů Dotace projektu je v rozmezí od 400 001 Kč - 700 000 Kč = 40 bodů Dotace projektu je v rozmezí od 700 001 Kč = 0 bodů	0 - 45
X 11.	Projekt svou podstatou podpoří zemědělské subjekty	0
X 12.	Projekt je realizován v obci do 1000 obyvatel Realizace v obci od 1 do 600 obyvatel = 20 bodů Realizace v obci od 601 do 800 obyvatel = 15 bodů Realizace v obci od 801 do 1000 obyvatel = 10 bodů Realizace v obci od 1001 obyvatel = 0 bodů	0 - 20
X 13.	Hodnota zakázky nepřesáhne 500.000 Kč (bez DPH) Ano = 15 bodů Ne = 0 bodů	0 / 15

POVINNÉ PŘÍLOHY

Níže uvedené přílohy jsou doplněny označením typu sankce dle ustanovení kapitoly 13 obecné části Pravidel opatření IV.1.2.

a) Povinné přílohy předkládané při podání Žádosti o dotaci; C

- Žádost o dotaci v elektronické podobě.
- Platný doklad o osobách oprávněných jednat jménem žadatele (např. statut a jednací řád, volba statutárních zástupců apod.) – prostá kopie.
- V případě nákupu stavby/pozemku zařazeného do způsobilých výdajů znalecký posudek, ne starší než 1.1.2007 - prostá kopie.
- V případě projektů, jejichž předmětem jsou stavební výdaje nebo dodávka stabilní technologie, katastrální mapa s vyznačením lokalizace předmětu projektu v

odpovídajícím měřítku, ze které budou patrná čísla pozemků, hranice pozemků a měřítko mapy – prostá kopie.

Přílohy předkládané dle typu výdajů ve vztahu k zákonu č. 183/2006 Sb., o územním plánování a stavebním řádu (stavební zákon):

- V případě, že projekt (či jednotlivé části projektu) podléhá/jí řízení stavebního úřadu, pak pravomocné a platné stavební povolení nebo Souhlas s provedením ohlášené stavby nebo ohlášení stavby, které bylo předloženo na stavební úřad a čestné prohlášení žadatele, že od ohlášení stavby již uplynulo 40 dní a stavební úřad se nevyjádřil či jiné opatření stavebního úřadu, na jehož základě lze projekt (či jednotlivé části projektu) realizovat – prostá kopie.
- Stavebním úřadem ověřená projektová dokumentace předkládaná k územnímu nebo stavebnímu řízení v případě územního nebo stavebního řízení k předmětu projektu v souladu se zákonem č. 183/2006 Sb., o územním plánování a stavebním řádu (stavební zákon), ve znění pozdějších předpisů a příslušnými prováděcími předpisy – prostá kopie.
- V případě ohlášení stavby je povinnou přílohou stavebním úřadem ověřená projektová dokumentace připojená k souhlasu s ohlášením stavby - pokud byla stavebním úřadem vyžadována, popřípadě projektová dokumentace připojená k ohlášení stavby (pokud se stavební úřad nevyjádřil) - prostá kopie.
- V případě, že pro realizaci projektu (či jeho jednotlivé části) není třeba stavební povolení nebo ohlášení stavby nebo jiné opatření stavebního úřadu, pak čestné prohlášení žadatele (součást formuláře Žádosti o dotaci), doporučuje se toto čestné prohlášení zkontrolovat se stavebním úřadem nebo si vyžádat stanovisko stavebního úřadu, že na daný projekt (či jeho jednotlivé části) není dle zákona č. 183/2006 Sb., o územním plánování a stavebním řádu (stavební zákon), ve znění pozdějších předpisů, zapotřebí stavební povolení, ohlášení ani jiné opatření stavebního úřadu – originál.
- Půdorys stavby/půdorys dispozice technologie v odpovídajícím měřítku (s vyznačením rozměrů) – pokud není přílohou projektová dokumentace předkládaná k územnímu nebo stavebnímu řízení nebo k ohlášení - prostá kopie. Příloha bude požadována pouze v případě, kdy předmětem dotace je rekonstrukce nebo výstavba stavby/budovy nebo pořízení stabilní technologie (nevyžaduje se v případě veřejného rozhlasu, venkovního mobiliáře apod.).

Přílohy předkládané dle zvoleného režimu podpory:

- V případě, že je podpora poskytována na základě obecného nařízení o blokových výjimkách, Prohlášení o zařazení podniku do kategorie malých či středních podniků (vzor ke stažení na www.szif.cz, neplatí pro žadatele, který v Žádosti o dotaci uvedl, že je velký podnik) - originál.

Pouze pro záměr b):

- Pravomocné a platné stavební povolení či ohlášení k vodním dílům a povolení k nakládání s vodami – prostá kopie.
- V případě, že pro daný projekt není zapotřebí povolení k nakládání s vodami nebo stavební povolení či ohlášení k vodním dílům, je povinnou přílohou čestné prohlášení (součást formuláře žádosti o dotaci). Doporučuje se výše uvedené čestné prohlášení

zkonzultovat se stavebním úřadem, nebo si vyžádat stanovisko stavebního úřadu/vodoprávního úřadu, že pro daný projekt není dle zákona č. 183/2006 Sb., o územním plánování a stavebním řádu (stavební zákon) zapotřebí stavebního povolení ani ohlášení stavby/pro daný projekt není dle zákona č. 254/2001 Sb., o vodách a o změně některých zákonů (vodní zákon) zapotřebí povolení k nakládání s vodami nebo stavební povolení či ohlášení k vodním dílům - prostá kopie.

- Stanovisko MŽP k poskytnutí dotace z Programu rozvoje venkova, které vydává příslušné krajské středisko AOPK, že projekt vodohospodářské infrastruktury leží mimo území vyžadující zvláštní ochranu (NP a CHKO včetně jejich ochranných pásem, lokality soustavy Natura 2000) a mimo povodí vodního díla Nové Mlýny, nebo toto území významně neovlivňuje (dle závazného vzoru v příloze 1 tohoto Opatření) – prostá kopie.
- Stanovisko vodoprávního úřadu kraje z hlediska souladu řešení a rozsahu akce se zpracovaným Plánem rozvoje vodovodů a kanalizací na území kraje (PRVKÚK) – prostá kopie.
- Stanovisko územně příslušného vodoprávního úřadu, že území řešené projektem neleží v ochranném pásmu vodních zdrojů a CHOPAV – prostá kopie.

Pouze pro záměr c):

- V případě, že obec dosud nemá územní plán resp. že územně plánovací dokumentace byla schválena před 1.7.1992, je povinnou přílohou čestné prohlášení (součást formuláře žádosti o dotaci).
- Doklad o splnění kvalifikačních požadavků na pořizovatele ve smyslu § 24 nebo § 189, odst. 3, popřípadě ve spojení s § 195 zákona č.183/2006 Sb. o územním plánování a stavebním řádu (stavební zákon), kterým je: doklad o splnění kvalifikačních požadavků úředníka obecního/městského úřadu, nebo doklad o zajištění pořízení příslušným úřadem územního plánování, nebo smlouva o zajištění pořizování a doklad o splnění kvalifikačních požadavků fyzické osoby, která bude pořizování zajišťovat, nebo **veřejnoprávní** smlouva ve smyslu § 6, odst. 2 stavebního zákona a doklad o splnění kvalifikačních požadavků úředníka obecního/městského úřadu, s kterým je veřejnoprávní smlouva uzavřena – prostá kopie.
- Smlouva s odborníkem – architektem s autorizací pro územní plánování dle zákona č. 360/1992 Sb., o výkonu povolání autorizovaných architektů včetně čísla autorizace, obsahující i etapizaci (rozsah a rozpočet projektu) – prostá kopie.
- Schválené zadání územního plánu včetně výpisu z usnesení zastupitelstva o schválení; při postupu podle § 188, odst. 1 stavebního zákona se zadání nedokládá a doloží se výpis z usnesení zastupitelstva o pořízení územního plánu – prostá kopie.

b) Povinné přílohy předkládané při podpisu Dohody; C

- Potvrzení finančního úřadu, že žadatel má vypořádány splatné závazky vůči finančním úřadům, ne starší než datum zaregistrování Žádosti o dotaci - prostá kopie.
- V případě, že je podpora poskytována v režimu de minimis, vyplněné Čestné prohlášení k de minimis (vzor ke stažení na www.szif.cz) – originál.

c) Povinné přílohy předkládané při podání Žádosti o proplacení výdajů

- Účetní/daňové doklady související s realizací projektu (faktury, paragony) – prostá kopie; D jinak K.
- Doklad o uhrazení závazku dodavateli (např. výpis z bankovního účtu vč. smlouvy o zřízení/vedení účtu ve vlastnictví žadatele, pokud je úhrada prováděna z jiného účtu, než na který bude poskytnuta dotace; pokladní doklad, na kterém oprávněná osoba potvrdí příjem hotovosti) - prostá kopie; D jinak K.
- Doklad o vedení (popř. zřízení) bankovního účtu ve vlastnictví příjemce, na který bude příjemci poskytnuta dotace – prostá kopie; D jinak C.
- Položkový rozpočet projektu rozdělený do jednotlivých kategorií dle číselníku způsobilých výdajů. V případě stavebních prací soupis stavebních prací s výkazem výměr a položkový rozpočet správně rozdělený do odpovídajících kódů způsobilých výdajů; D jinak K.
- V případě nákupu stavby/pozemku jako způsobilého výdaje kupní smlouva, ne starší než k 1.1.2007 – prostá kopie; D jinak K.
- V případě nákupu strojů nebo technologií (v celkové hodnotě nad 100 000 Kč/kus nebo komplet bez DPH) doklad o posouzení shody – ES prohlášení o shodě - prostá kopie; D jinak K. Technickou dokumentaci k výrobku musí být žadatel schopen předložit k nahlédnutí při kontrole na místě.
- V případě, že je předmětem projektu stavba - kolaudační souhlas nebo oznámení stavebnímu úřadu o užívání stavby podle zákona č. 183/2006 Sb., o územním plánování a stavebním řádu (stavební zákon), ve znění pozdějších předpisů - prostá kopie, nebo čestné prohlášení příjemce, že pro užívání stavby dle daného projektu není v souladu se zákonem č. 183/2006 Sb. kolaudační souhlas ani oznámení zapotřebí; originál nebo úředně ověřená kopie (možno vrátit příjemci dotace); D jinak C.
- V případě leasingu leasingovou smlouvu vč. splátkového kalendáře a doklady o úhradě splátek - prostá kopie; D jinak K.
- V případě věcného plnění: - stavební práce - stavební deník, rozpočet podle katalogu cen stavebních prací RTS, a.s., Brno (jednotlivé položky nepřekročí ceny uvedené v ceníku) – prostá kopie; D jinak K.
- Dokumentace k zadávacímu řízení podle Seznamu dokumentace k zadávacímu řízení, který je zveřejněn na internetových stránkách SZIF; D jinak K. V případě mimořádně objemné dokumentace k zadávacímu řízení s velkým počtem nabídek se po dohodě příjemce dotace s RO SZIF připouští provedení kontroly dokumentace na místě u příjemce dotace, a i nadále ponechání nevítežných nabídek v archivu příjemce dotace s tím, že příjemce dotace musí splnit podmínku Pravidel a archivovat dokumentaci ze zadávacího řízení po dobu 10 let.
- V případě, že příjemce v projektu za účelem bodového zisku deklaroval vytvoření nových pracovních míst, byly mu uděleny body a rozhodl se je dokládat podle režimu B (viz příloha 2 společných příloh):
- Přehled o výši pojistného a vyplacených dávkách (formulář zasílaný ČSSZ), a to za posledních dvanáct uzavřených měsíců před podáním žádosti o proplacení – prostá kopie; D jinak C. V případě, že příjemce dotace nemůže poskytnout Přehled o výši pojistného a vyplacených dávkách, pak bude přílohou čestné prohlášení dle závazného vzoru. Vzor prohlášení je zveřejněn na internetových stránkách SZIF, na vyžádání příslušný RO SZIF žadateli čestné prohlášení poskytne písemně při podpisu Dohody – originál; D jinak C.
- Soupisky účetních/daňových dokladů ke způsobilým výdajům - originál. Formuláře jsou zveřejněny na internetových stránkách SZIF; C.
- Doklad o oprávnění k provozování vodovodu a/nebo kanalizace dle § 6, zákona č.274/2001 Sb., o vodovodech a kanalizacích pro veřejnou potřebu a o změně některých zákonů (zákon o vodovodech a kanalizacích) v případě, že v rámci projektů zaměřených na výstavbu

Příručka pro žadatele 2012, vydala: Místní akční skupina Znojemské vinařství, o.s.

vodovodů, kanalizací a ČOV bude vodohospodářskou infrastrukturu provozovat sama obec/svazek obcí; D jinak C.

VEDLEJŠÍ OPATŘENÍ III.2.2. Ochrana a rozvoj kulturního dědictví venkova

Ochrana a rozvoj kulturního dědictví venkova

Záměr a) studie a programy obnovy, využití a regenerace kulturního dědictví venkova

Záměr b) obnova a zhodnocování kulturního dědictví venkova

Záměr c) stálé výstavní expozice a muzea

Bližší informace viz Metodika pro tvorbu Fichí a specifické podmínky opatření IV. 1.2. , str. 82

FICHE č. 2: Znojemské vinařství – Rozvoj cestovního ruchu (opatření III.1.3.1.)

HLAVNÍ OPATŘENÍ III.1.3.1. Rozhledny, pěší trasy, vinařské stezky, hippostezky a další tematické stezky

Popis podopatření

Podopatření je zaměřeno na rozvoj aktivit v rámci rozvoje venkovské ekonomiky směrem k činnostem v cestovním ruchu (především venkovské turistice). Dotace je určena na vybudování rozhleden, pěších a lyžařských tras a stezek, vinařských stezek, hippostezek a dalších tematických stezek mimo území lesů. Tím se rozumí, že stezka/trasa musí vést nadpoloviční většinou své délky mimo lesní pozemky.

Podnikáním v oblasti cestovního ruchu se pro tyto účely rozumí následující živnosti: hostinská činnost, provozování cestovní agentury, provozování tělovýchovných a sportovních zařízení a zařízení sloužících regeneraci a rekondici, provozování lyžařských vleků, provozování střeňnic, provozování cestovní kanceláře, ubytovací služby.

Definice příjemce dotace

- obec, svazek obcí
- příspěvkové organizace zřízené obcí
- nestátní neziskové organizace podle zákona č. 83/1990 Sb., o sdružování občanů, ve znění pozdějších předpisů (občanská sdružení), zákona č. 248/1995 Sb., o obecně prospěšných společnostech a o změně a doplnění některých zákonů, ve znění pozdějších předpisů (obecně prospěšné společnosti), zákona č. 227/1997 Sb., o nadacích a nadačních fondech a o změně a doplnění některých souvisejících zákonů (zákon o nadacích a nadačních fondech), ve znění pozdějších předpisů (nadace)
- zájmová sdružení právnických osob podle §20f a následujících zákona č. 40/1964 Sb., občanský zákoník, ve znění pozdějších předpisů
- fyzické a právnické osoby, které podnikají v zemědělské výrobě v souladu se zákonem č. 252/1997 Sb., o zemědělství, ve znění pozdějších předpisů
- nezemědělské podnikatelské subjekty, které podnikají v oblasti cestovního ruchu³²

Další podmínky (závazné podmínky pro hlavní i vedlejší opatření)

Níže uvedené povinnosti jsou doplněny označením typu sankce dle ustanovení kapitoly 13 obecné části Pravidel opatření IV.1.2.

- 1) Stezky a trasy včetně odpočinkových míst a staveb (vyjma rozhleden) na nich musí být veřejně přístupné a jejich užívání nesmí být zpoplatněno; C.
- 2) Budovaná stezka/trasa musí vést nadpoloviční většinou své délky mimo lesní pozemky; C.
- 3) V případě, že projekt nezakládá veřejnou podporu, mohou být na propagačních materiálech zveřejněny odkazy/reklamy pouze za předpokladu, že subjekty, které v takovém materiálu budou zveřejněny, se budou na vydání materiálu finančně podílet za cenu obvyklou. Způsobilými výdaji budou v tomto případě výdaje na vydání materiálu po odečtení tohoto finančního podílu. Tuto skutečnost příjemce dotace prokáže na vyzvání SZIF kalkulací ceny, příslušnými účetními/daňovými doklady a doklady o uhrazení závazku dodavateli.

Druh a výše dotace

Druh dotace: přímá nenávratná dotace

Maximální míra dotace závisí na zvoleném režimu podpory.

Příspěvek EU činí 80 % veřejných zdrojů.

Příspěvek ČR činí 20 % veřejných zdrojů.

Maximální a minimální způsobilé výdaje:

Max. 1 500 000Kč

Min. 50 000Kč

Podpora může být poskytnuta:

- 1) v režimu „de minimis“. Maximální míra dotace činí 90 % způsobilých výdajů, ze kterých je stanovena dotace.
- 2) nezakládající veřejnou podporu. Maximální míra dotace činí 90 % způsobilých výdajů, ze kterých je stanovena dotace.
- 3) na základě Obecného nařízení o blokových výjimkách – projekty musí být v souladu s podmínkami nařízení Komise 800/2008, kterým se v souladu s články 87 a 88 Smlouvy o ES prohlašují určité kategorie podpory za slučitelné se společným trhem (obecné nařízení o blokových výjimkách)³³. Míra podpory - viz kapitola II Charakteristika režimů podpory.

Vinařskou stezkou se rozumí síť místních nebo regionálních tras, seznamující návštěvníky s historií vinařství a současným stavem výsadby révy vinné ve venkovských oblastech, zejména Jižní Moravy. Na zastaveních jsou umístěny informační panely, například upozorňující na místní vinohradnické zajímavosti.

Odpočinkovým místem se rozumí zařízení k bezplatnému posezení (lavice, stůl), zdarma přístupné dětské mini hřiště, apod. (nikoli občerstvení).

Způsobilé výdaje

- tvorba, obnova a rozšíření pěších a lyžařských stezek, hippostezek, vinařských stezek³⁴ a dalších tematických stezek (směrové tabule, informační tabule, značení, odpočinková místa podél stezek³⁵, budování a zpevnění mostků, lávek a povrchů, vyhlídky, zábradlí, úvaziště pro koně a veškeré další stavební výdaje související s danou stezkou)
- výdaje na rekonstrukce a novou výstavbu rozhleden
- nákup a výsadba doprovodné zeleně
- nákup pozemků souvisejících s projektem
- propagace a marketing - tištěné materiály, internetové stránky, informační poutače apod. *(nelze použít v případě, že dotace je poskytnuta na základě Obecného nařízení o blokových výjimkách)*

Číselník způsobilých výdajů

Kód	Způsobilý výdaj
949	Tvorba, obnova a rozšíření pěších a lyžařských stezek, hippostezek, vinařských stezek a dalších tematických stezek
950	Nákup a výsadba doprovodné zeleně
951	Rekonstrukce a nová výstavba rozhleden
955	Propagace a marketing (pouze v režimu nezakládajícím veřejnou podporu nebo v „de minimis“)
997	Nákup pozemků souvisejících s projektem

Závazný přehled maximálních hodnot (limitů) způsobilých výdajů:

Kód	Způsobilý výdaj	Limit
955	Propagace a marketing	20 % způsobilých výdajů
997	Nákup pozemků souvisejících s projektem	10 % způsobilých výdajů

Preferenční kritéria projektů

Jedná se o kritéria, na základě kterých jsou projekty vybírány. Postupují projekty, které mají větší bodový zisk. Každý žadatel uvede v žádosti, na kolik bodů má jeho projekt nárok. O přidělení bodu rozhodne Výběrová komise MAS na svém zasedání.

17. Preferenční kritéria		
Povinná preferenční kritéria		Bodové hodnocení
1.	1. Vytvoření každého nového trvalého pracovního místa dle definice v příloze 2 Metodiky pro tvorbu Fichí a specifických podmínek opatření IV.1.2. 1 a více pracovních míst = 35 bodů 0 pracovních míst = 0 bodů	0 / 35
2.	2. Uplatňování inovačních přístupů. Zcela nová aktivita v kraji, regionu MAS, obci = 20 bodů Zcela nová aktivita v obci i v regionu MAS = 10 bodů Zcela nová aktivita v obci = 5 bodů Žádná nová aktivita = 0 bodů	0 - 20
3.	3. Víceodvětvové navrhování a provádění projektu založené na součinnosti mezi subjekty a projekty z různých odvětví místního hospodářství. Propojení s jiným odvětvím, subjektem nebo projektem = 5 bodů	0 / 5
4.	4. Zaměření dopadů projektu na mladé lidi do 30 let. Projekt zaměstná mladé lidi do 30 let = 10 bodů Mladí lidé projekt navrhuji = 5 bodů Cílová skupina projektu do 30 let = 5 bodů	0 - 20
5.	5. Zaměření dopadů projektu na ženy. Projekt zaměstná ženu/y = 10 bodů Ženy projekt navrhuji = 5 bodů Cílovou skupinou projektu jsou ženy = 5 bodů	0 - 20
Preferenční kritéria stanovená MAS		Bodové hodnocení
X 6.	Výsledek projektu podpoří místní tradiční produkci nebo producenty (žadatel je zemědělský subjekt nebo dojde např. k vybudování tržišť, opravě sklepní uličky, cesty k zem. objektu, ...) Ano = 5 bodů Ne = 0 bodů	0 / 5
X 7.	Žadatel dosud nemá schválen ani jeden projekt přes MAS Znojemské vinařství, o.s. Ano = 5 bodů Ne = 0 bodů	0 / 5
X 8.	Zvýšení / podpora společenských aktivit v obci - podpora činnosti spolků, klubů nebo neziskových organizací - zvýšení počtu nebo kvality kulturních či sportovních akcí Ano = 5 bodů Ne = 0 bodů	0 / 5
X 9.	Projekt má dopad na více než jednu obec Ano = 5 bodů Ne = 0 bodů	0 / 5
X 10.	Dotace projektu je do výše 700.000 Kč Dotace projektu je v rozmezí do 400 000 Kč = 45 bodů Dotace projektu je v rozmezí od 400 001 Kč - 700 000 Kč = 40 bodů Dotace projektu je v rozmezí od 700 001 Kč = 0 bodů	0 - 45
X 11.	Projekt svou podstatou podpoří zemědělské subjekty	0
X 12.	Projekt je realizován v obci do 1000 obyvatel Realizace v obci od 1 do 600 obyvatel = 20 bodů Realizace v obci od 601 do 800 obyvatel = 15 bodů Realizace v obci od 801 do 1000 obyvatel = 10 bodů Realizace v obci od 1001 obyvatel = 0 bodů	0 - 20
X 13.	Hodnota zakázky nepřesáhne 500.000 Kč (bez DPH) Ano = 15 bodů Ne = 0 bodů	0 / 15

POVINNÉ PŘÍLOHY

a) Povinné přílohy předkládané při podání žádosti o dotaci; C

- Žádost o dotaci v elektronické podobě.
- Platný doklad o osobách oprávněných jednat jménem žadatele (např. statut a jednací řád, volba statutárních zástupců apod.) – prostá kopie.
- V případě nákupu stavby/pozemku zařazeného do způsobilých výdajů znalecký posudek, ne starší než 1.1.2007 - prostá kopie.
- V případě projektů, jejichž předmětem jsou stavební výdaje nebo dodávka stabilní technologie, katastrální mapa s vyznačením lokalizace předmětu projektu v

odpovídajícím měřítku, ze které budou patrná čísla pozemků, hranice pozemků a měřítko mapy – prostá kopie.

Přílohy předkládané dle typu výdajů ve vztahu k zákonu č. 183/2006 Sb., o územním plánování a stavebním řádu (stavební zákon):

- V případě, že projekt (či jednotlivé části projektu) podléhá/jí řízení stavebního úřadu, pak pravomocné a platné stavební povolení nebo Souhlas s provedením ohlášené stavby nebo ohlášení stavby, které bylo předloženo na stavební úřad a čestné prohlášení žadatele, že od ohlášení stavby již uplynulo 40 dní a stavební úřad se nevyjádřil či jiné opatření stavebního úřadu, na jehož základě lze projekt (či jednotlivé části projektu) realizovat – prostá kopie.
- Stavebním úřadem ověřená projektová dokumentace předkládaná k územnímu nebo stavebnímu řízení v případě územního nebo stavebního řízení k předmětu projektu v souladu se zákonem č. 183/2006 Sb., o územním plánování a stavebním řádu (stavební zákon), ve znění pozdějších předpisů a příslušnými prováděcími předpisy – prostá kopie.
- V případě ohlášení stavby je povinnou přílohou stavebním úřadem ověřená projektová dokumentace připojená k souhlasu s ohlášením stavby - pokud byla stavebním úřadem vyžadována, popřípadě projektová dokumentace připojená k ohlášení stavby (pokud se stavební úřad nevyjádřil) - prostá kopie.
- V případě, že pro realizaci projektu (či jeho jednotlivé části) není třeba stavební povolení nebo ohlášení stavby nebo jiné opatření stavebního úřadu, pak čestné prohlášení žadatele (součást formuláře Žádosti o dotaci), doporučuje se toto čestné prohlášení zkontrolovat se stavebním úřadem nebo si vyžádat stanovisko stavebního úřadu, že na daný projekt (či jeho jednotlivé části) není dle zákona č. 183/2006 Sb., o územním plánování a stavebním řádu (stavební zákon), ve znění pozdějších předpisů, zapotřebí stavební povolení, ohlášení ani jiné opatření stavebního úřadu – originál.
- Půdorys stavby/půdorys dispozice technologie v odpovídajícím měřítku (s vyznačením rozměrů) – pokud není přílohou projektová dokumentace předkládaná k územnímu nebo stavebnímu řízení nebo k ohlášení - prostá kopie. Příloha bude požadována pouze v případě, kdy předmětem dotace je rekonstrukce nebo výstavba stavby/budovy nebo pořízení stabilní technologie (nevyžaduje se v případě veřejného rozhlasu, venkovního mobiliáře apod.).

Přílohy předkládané dle zvoleného režimu podpory:

- V případě, že je podpora poskytována na základě obecného nařízení o blokových výjimkách, Prohlášení o zařazení podniku do kategorie malých či středních podniků (vzor ke stažení na www.szif.cz, neplatí pro žadatele, který v Žádosti o dotaci uvedl, že je velký podnik) - originál.
- Souhlasné stanovisko MŽP dle závazného vzoru (vzor zveřejněn na www.szif.cz, vydává krajské středisko AOPK ČR nebo správa CHKO/NP) – prostá kopie.

b) Povinné přílohy předkládané při podpisu Dohody; C

- Potvrzení finančního úřadu, že žadatel má vypořádány splatné závazky vůči finančním úřadům, ne starší než datum zaregistrování Žádosti o dotaci - prostá kopie.
- V případě, že je podpora poskytována v režimu de minimis, vyplněné Čestné prohlášení k de minimis (vzor ke stažení na www.szif.cz) – originál.

c) Povinné přílohy předkládané při podání Žádosti o proplacení výdajů

- Účetní/daňové doklady související s realizací projektu (faktury, paragony) – prostá kopie; D jinak K.
- Doklad o uhrazení závazku dodavateli (např. výpis z bankovního účtu vč. smlouvy o zřízení/vedení účtu ve vlastnictví žadatele, pokud je úhrada prováděna z jiného účtu, než na který bude poskytnuta dotace; pokladní doklad, na kterém oprávněná osoba potvrdí příjem hotovosti) - prostá kopie; D jinak K.
- Doklad o vedení (popř. zřízení) bankovního účtu ve vlastnictví příjemce, na který bude příjemci poskytnuta dotace – prostá kopie; D jinak C.
- Položkový rozpočet projektu rozdělený do jednotlivých kategorií dle číselníku způsobilých výdajů. V případě stavebních prací soupis stavebních prací s výkazem výměr a položkový rozpočet správně rozdělený do odpovídajících kódů způsobilých výdajů; D jinak K.
- V případě nákupu stavby/pozemku jako způsobilého výdaje kupní smlouva, ne starší než k 1.1.2007 – prostá kopie; D jinak K.
- V případě nákupu strojů nebo technologií (v celkové hodnotě nad 100 000 Kč/kus nebo komplet bez DPH) doklad o posouzení shody – ES prohlášení o shodě - prostá kopie; D jinak K. Technickou dokumentaci k výrobku musí být žadatel schopen předložit k nahlédnutí při kontrole na místě.
- V případě, že je předmětem projektu stavba - kolaudační souhlas nebo oznámení stavebnímu úřadu o užívání stavby podle zákona č. 183/2006 Sb., o územním plánování a stavebním řádu (stavební zákon), ve znění pozdějších předpisů - prostá kopie, nebo čestné prohlášení příjemce, že pro užívání stavby dle daného projektu není v souladu se zákonem č. 183/2006 Sb. kolaudační souhlas ani oznámení zapotřebí; originál nebo úředně ověřená kopie (možno vrátit příjemci dotace); D jinak C.
- V případě leasingu leasingovou smlouvu vč. splátkového kalendáře a doklady o úhradě splátek - prostá kopie; D jinak K.
- V případě věcného plnění: - stavební práce - stavební deník, rozpočet podle katalogu cen stavebních prací RTS, a.s., Brno (jednotlivé položky nepřekročí ceny uvedené v ceníku) – prostá kopie; D jinak K.
- Dokumentace k zadávacímu řízení podle Seznamu dokumentace k zadávacímu řízení, který je zveřejněn na internetových stránkách SZIF; D jinak K. V případě mimořádně objemné dokumentace k zadávacímu řízení s velkým počtem nabídek se po dohodě příjemce dotace s RO SZIF připouští provedení kontroly dokumentace na místě u příjemce dotace, a i nadále ponechání nevítezných nabídek v archivu příjemce dotace s tím, že příjemce dotace musí splnit podmínku Pravidel a archivovat dokumentaci ze zadávacího řízení po dobu 10 let.
- V případě, že příjemce v projektu za účelem bodového zisku deklaroval vytvoření nových pracovních míst, byly mu uděleny body a rozhodl se je dokládat podle režimu B (viz příloha 2 společných příloh): Přehled o výši pojistného a vyplacených dávkách (formulář zasílaný ČSSZ), a to za posledních dvanáct uzavřených měsíců před podáním žádosti o proplacení – prostá kopie; D jinak C. V případě, že příjemce dotace nemůže poskytnout Přehled o výši pojistného a vyplacených dávkách, pak bude přílohou čestné prohlášení dle závazného vzoru. Vzor prohlášení je zveřejněn na internetových stránkách SZIF, na vyžádání příslušný

Příručka pro žadatele 2012, vydala: Místní akční skupina Znojemské vinařství, o.s.

RO SZIF žadateli čestné prohlášení poskytne písemně při podpisu Dohody – originál; D jinak C.

- Soupisky účetních/daňových dokladů ke způsobilým výdajům - originál. Formuláře jsou zveřejněny na internetových stránkách SZIF; C.

VEDLEJŠÍ OPATŘENÍ III. 2.2. Ochrana a rozvoj kulturního dědictví venkova

Ochrana a rozvoj kulturního dědictví venkova

Záměr b) obnova a zhodnocování kulturního dědictví venkova

Záměr c) stálé výstavní expozice a muzea

Bližší informace viz Metodika pro tvorbu Fichí a specifické podmínky opatření IV. 1.2. , str. 82

Fiche č. 5: Znojemské vinařství – Občanské vybavení a služby (opatření III.2.1.2.)

HLAVNÍ OPATŘENÍ III.2.1.2. Občanské vybavení a služby

Popis podopatření

Dotace je zaměřena na zajištění občanského vybavení a služeb v obcích v oblasti veřejné správy, školství, zdravotnictví, kultury a sociálních služeb, spolkových činností, předškolní a mimoškolní péče o děti, základní obchodní infrastruktury, tělovýchovy a sportu. V zájmu posílení sounáležitosti místních obyvatel s místním prostředím je podpora zaměřena také na zajištění zázemí pro aktivity místních společenských, kulturních, zájmových a sportovních organizací a spolků a církví a jejich organizací, které přispívají k zachování tradic a upevňují lokální identitu a mezilidské vztahy.

Definice příjemce dotace

- obce podle zákona č. 128/2000 Sb., o obcích, ve znění pozdějších předpisů, svazek obcí dle zákona č. 128/2000 Sb., o obcích, ve znění pozdějších předpisů a zákona č. 40/1964 Sb., občanský zákoník, ve znění pozdějších předpisů
- příspěvkové organizace zřízené obcí nestátní neziskové organizace podle zákona č. 83/1990 Sb., o sdružování občanů ve znění pozdějších předpisů (občanská sdružení), zákona č. 248/1995 Sb., o obecně prospěšných společnostech a o změně a doplnění některých zákonů ve znění pozdějších předpisů (obecně prospěšné společnosti), zákona č. 227/1997 Sb., o nadacích a nadačních fondech a o změně a doplnění některých souvisejících zákonů (zákon o nadacích a nadačních fondech) ve znění pozdějších předpisů (nadace)
- zájmová sdružení právnických osob, podle §20f a následujících č. 40/1964 Sb., občanský zákoník, ve znění pozdějších předpisů, jsou-li jejich členy obce, svazky obcí
- církve a jejich organizace dle zákona č. 3/2002 Sb., o svobodě náboženského vyznání a postavení církví a náboženských společností a o změně některých zákonů (zákon o církvích a náboženských společnostech).

Kritéria přijatelnosti

- 1) V případě způsobilých výdajů z kódu 971 „Prodejna smíšeného zboží, stabilní stánky, pošta“ lze realizovat projekt pouze v režimu „de minimis“; C.
- 2) V případě nákupu mikrobusu/minibusu může být žadatelem pouze obec či svazek obcí. Projekt musí být realizován v režimu „de minimis“. Efektivita pořízení mikrobusu/minibusu musí být uvedena v projektu.; C.

Další podmínky (závazné podmínky pro hlavní i vedlejší opatření)

Níže uvedené povinnosti jsou doplněny označením typu sankce dle ustanovení kapitoly 13 obecné části Pravidel opatření IV.1.2.

- 1) Kapacita pořizovaného mikro/ minibusu musí být 6 – 22 osob k sezení + řidič; C.
- 2) V případě, že nemovitost, na kterou jsou v rámci projektu uplatňovány stavební výdaje, není ve vlastnictví žadatele nebo kraje nebo státu, jimi zřizovaných či založených organizací nebo jiného subjektu, který splňuje definici příjemce dotace, pak musí být projekt realizován na základě Obecného nařízení o blokových výjimkách (viz Druh a výše dotace); C.
- 3) V žádosti o dotaci musí být uvedeno, kdo bude provozovatelem výstupu projektu. Včetně zdůvodnění v případě, že provozovatelem je někdo jiný než žadatel; D jinak C.

Druh a výše dotace

Druh dotace: přímá nenávratná dotace

Příspěvek EU činí 80 % veřejných zdrojů.

Příspěvek ČR činí 20 % veřejných zdrojů.

Maximální výše dotace závisí na zvoleném režimu podpory.

Maximální a minimální způsobilé výdaje:

Max. 1 500 000Kč

Min. 50 000Kč

Podpora může být poskytnuta:

a) v režimu „de minimis“

maximální výše dotace činí 90 % způsobilých výdajů, ze kterých je stanovena dotace.

b) nezakládající veřejnou podporu

maximální výše dotace činí 90 % způsobilých výdajů, ze kterých je stanovena dotace.

c) na základě Obecného nařízení o blokových výjimkách – projekty musí být v souladu s podmínkami nařízení Komise 800/2008, kterým se v souladu s články 87 a 88 Smlouvy o ES prohlašují určité kategorie podpory za slučitelné se společným trhem (obecné nařízení o blokových výjimkách).

Způsobilé výdaje

- výdaje na novou výstavbu nebo stavební obnovu (rekonstrukce, modernizace, statické zabezpečení) budov, ploch a výdaje na pořízení materiálně-technického zázemí:
- **v oblasti sociální infrastruktury**, k zajištění občanského vybavení v oblasti sociálních služeb (§ 40 pečovatelská služba, § 44 odlehčovací služby, § 45 centra denních služeb, § 46 denní stacionář, § 47 týdenní stacionář, § 48 domovy pro osoby se zdravotním postižením, § 49 domovy pro seniory, § 50 domovy se zvláštním režimem, § 51

chráněné bydlení, § 54 raná péče, § 57 azylové domy, § 58 domy na půl cesty, § 59 kontaktní centra, § 61 nízkoprahová denní centra, § 62 nízkoprahová zařízení pro děti a mládež, § 63 noclehárny, § 65 a § 66 sociálně aktivizační služby, § 67 sociálně terapeutické dílny, § 68 terapeutické komunity a § 70 sociální rehabilitace zákona č. 108/2006 o sociálních službách) včetně doprovodných stravovacích zařízení.

- **v oblasti kulturní infrastruktury**, pro kulturní a spolkovou činnost (např. centra společenského života, kulturní a spolkové domy, víceúčelové objekty - dům kultury a služeb, klubovny, knihovny apod.)
- **v oblasti péče o děti**, k zajištění péče o děti (předškolní a mimoškolní péče) včetně doprovodných stravovacích zařízení a hřišť s příslušným vybavením (např. prolézačky, skluzavky)
- **v oblasti vzdělávání**, k zajištění občanského vybavení a služeb v oblasti školství (venkovské školy) včetně doprovodných stravovacích zařízení
- **v oblasti zdraví, sportu, volnočasových aktivit**, k zajištění občanského vybavení a služeb v oblasti zdravotnictví (ordinace lékaře), pro sportovní, volnočasové aktivity a tělovýchovu (např. hřiště, tělocvičny, kuželny, víceúčelová sportovně-spoločenská centra) včetně zázemí (např. šatny, umývárny, WC, občerstvení, lavičky, stoly), přestavba a rekonstrukce stávajících objektů a ploch, které sloužily původně jiným účelům,
- **v oblasti vybavenosti pro veřejnou správu, integrovaných informačních a školících center** s využíváním ICT, budov hasičských zbrojnic a zvířecích útulků
- **v souvislosti s církevními aktivitami**, k modlitbám, církevním obřadům a zabezpečení chodu církvi apod. (např. kaple, modlitebny, sborové domy, fary a kostely v případě, že nejsou kulturní památkou) včetně rozvodů, vytápění, sociálního zařízení, stavebních výdajů na stavební obnovu a/nebo novou výstavbu sítí technické infrastruktury v nezbytném rozsahu pro realizaci projektu (např. vodovodní a kanalizační přípojky do 50 m, přípojky elektřiny, plynu, komunikačních sítí včetně bezdrátových technologií), chodníků, přístupových komunikací, nezbytného oplocení a osvětlení, venkovního označení (např. informační tabule, panely, poutače) a parkových úprav včetně technologie, zařízení, vybavení, hardware, software
- výdaje na novou výstavbu nebo stavební obnovu (rekonstrukce, modernizace, statické zabezpečení) budov, ploch a výdaje na pořízení materiálně-technického zázemí pro základní obchodní vybavenost (prodejna smíšeného zboží, stabilní stánky) a budovy pošty
- nákup mikrobuse/minibusu (*pouze v případě, že žadatelem je obec či svazek obcí*)
- nákup staveb souvisejících s projektem
- nákup pozemků souvisejících s projektem

Číselník způsobilých výdajů

Kód	Způsobilý výdaj
964	Občanské vybavení v oblasti sociální infrastruktury
965	Občanské vybavení v oblasti kulturní infrastruktury
966	Občanské vybavení v oblasti péče o děti
967	Občanské vybavení v oblasti vzdělání
968	Občanské vybavení v oblasti zdraví, sportu, volnočasových aktivit
969	Občanské vybavení v oblasti vybavenosti pro veřejnou správu, informačních a školících center s využíváním ICT, budov hasičských zbrojnic a zvířecích útulků

970	Občanské vybavení v souvislosti s církevními aktivitami
971	Prodejna smíšeného zboží, stabilní stánky, pošta (pouze v režimu „de minimis“)
972	Nákup mikrobusu/minibusu (pouze v režimu „de minimis“)
996	Nákup staveb souvisejících s projektem
997	Nákup pozemků souvisejících s projektem

Závazný přehled maximálních hodnot (limitů) způsobilých výdajů:

Kód	Způsobilý výdaj	Limit
996	Nákup staveb souvisejících s projektem	10 % způsobilých výdajů
997	Nákup pozemků souvisejících s projektem	10 % způsobilých výdajů

Preferenční kritéria projektů

Jedná se o kritéria, na základě kterých jsou projekty vybírány. Postupují projekty, které mají větší bodový zisk. Každý žadatel uvede v žádosti, na kolik bodů má jeho projekt nárok. O přidělení bodu rozhodne Výběrová komise MAS na svém zasedání.

17. Preferenční kritéria		
Povinná preferenční kritéria		Bodové hodnocení
1.	1. Vytvoření každého nového trvalého pracovního místa dle definice v příloze 2 Metodiky pro tvorbu Fichí a specifických podmínek opatření IV.1.2. 1 a více pracovních míst = 35 bodů 0 pracovních míst = 0 bodů	0 / 35
2.	2. Uplatňování inovačních přístupů. Zcela nová aktivita v kraji, regionu MAS, obci = 20 bodů Zcela nová aktivita v obci i v regionu MAS = 10 bodů Zcela nová aktivita v obci = 5 bodů Žádná nová aktivita = 0 bodů	0 - 20
3.	3. Víceodvětvové navrhování a provádění projektu založené na součinnosti mezi subjekty a projekty z různých odvětví místního hospodářství. Propojení s jiným odvětvím, subjektem nebo projektem = 5 bodů	0 / 5
4.	4. Zaměření dopadů projektu na mladé lidi do 30 let. Projekt zaměstná mladé lidi do 30 let = 10 bodů Mladí lidé projekt navrhnou = 5 bodů Cílová skupina projektu do 30 let = 5 bodů	0 - 20
5.	5. Zaměření dopadů projektu na ženy. Projekt zaměstná ženu/y = 10 bodů Ženy projekt navrhnou = 5 bodů Cílovou skupinou projektu jsou ženy = 5 bodů	0 - 20
Preferenční kritéria stanovená MAS		Bodové hodnocení
X 6.	Výsledek projektu podpoří místní tradiční produkci nebo producenty (žadatel je zemědělský subjekt nebo dojde např. k vybudování tržišť, opravě sklepní uličky, cesty k zem. objektu, ...) Ano = 5 bodů Ne = 0 bodů	0 / 5
X 7.	Žadatel dosud nemá schválen ani jeden projekt přes MAS Znojemské vinařství, o.s. Ano = 5 bodů Ne = 0 bodů	0 / 5
X 8.	Zvýšení / podpora společenských aktivit v obci - podpora činnosti spolků, klubů nebo neziskových organizací - zvýšení počtu nebo kvality kulturních či sportovních akcí Ano = 5 bodů Ne = 0 bodů	0 / 5
X 9.	Projekt má dopad na více než jednu obec Ano = 5 bodů Ne = 0 bodů	0 / 5
X 10.	Dotace projektu je do výše 700.000 Kč Dotace projektu je v rozmezí do 400 000 Kč = 45 bodů Dotace projektu je v rozmezí od 400 001 Kč - 700 000 Kč = 40 bodů Dotace projektu je v rozmezí od 700 001 Kč = 0 bodů	0 - 45
X 11.	Projekt svou podstatou podpoří zemědělské subjekty	0
X 12.	Projekt je realizován v obci do 1000 obyvatel Realizace v obci od 1 do 600 obyvatel = 20 bodů Realizace v obci od 601 do 800 obyvatel = 15 bodů Realizace v obci od 801 do 1000 obyvatel = 10 bodů Realizace v obci od 1001 obyvatel = 0 bodů	0 - 20
X 13.	Hodnota zakázky nepřesáhne 500.000 Kč (bez DPH) Ano = 15 bodů Ne = 0 bodů	0 / 15

POVINNÉ PŘÍLOHY

a) Povinné přílohy předkládané při podání Žádosti o dotaci; C

- Žádost o dotaci v elektronické podobě.
- Platný doklad o osobách oprávněných jednat jménem žadatele (např. statut a jednací řád, volba statutárních zástupců apod.) – prostá kopie.
- V případě nákupu stavby/pozemku zařazeného do způsobilých výdajů znalecký posudek, ne starší než 1.1.2007 - prostá kopie.
- V případě projektů, jejichž předmětem jsou stavební výdaje nebo dodávka stabilní technologie, katastrální mapa s vyznačením lokality předmětu projektu v

odpovídajícím měřítku, ze které budou patrná čísla pozemků, hranice pozemků a měřítko mapy – prostá kopie.

Přílohy předkládané dle typu výdajů ve vztahu k zákonu č. 183/2006 Sb., o územním plánování a stavebním řádu (stavební zákon):

- V případě, že projekt (či jednotlivé části projektu) podléhá/jí řízení stavebního úřadu, pak pravomocné a platné stavební povolení nebo Souhlas s provedením ohlášené stavby nebo ohlášení stavby, které bylo předloženo na stavební úřad a čestné prohlášení žadatele, že od ohlášení stavby již uplynulo 40 dní a stavební úřad se nevyjádřil či jiné opatření stavebního úřadu, na jehož základě lze projekt (či jednotlivé části projektu) realizovat – prostá kopie.
- Stavebním úřadem ověřená projektová dokumentace předkládaná k územnímu nebo stavebnímu řízení v případě územního nebo stavebního řízení k předmětu projektu v souladu se zákonem č. 183/2006 Sb., o územním plánování a stavebním řádu (stavební zákon), ve znění pozdějších předpisů a příslušnými prováděcími předpisy – prostá kopie.
- V případě ohlášení stavby je povinnou přílohou stavebním úřadem ověřená projektová dokumentace připojená k souhlasu s ohlášením stavby - pokud byla stavebním úřadem vyžadována, popřípadě projektová dokumentace připojená k ohlášení stavby (pokud se stavební úřad nevyjádřil) - prostá kopie.
- V případě, že pro realizaci projektu (či jeho jednotlivé části) není třeba stavební povolení nebo ohlášení stavby nebo jiné opatření stavebního úřadu, pak čestné prohlášení žadatele (součást formuláře Žádosti o dotaci), doporučuje se toto čestné prohlášení zkontrolovat se stavebním úřadem nebo si vyžádat stanovisko stavebního úřadu, že na daný projekt (či jeho jednotlivé části) není dle zákona č. 183/2006 Sb., o územním plánování a stavebním řádu (stavební zákon), ve znění pozdějších předpisů, zapotřebí stavební povolení, ohlášení ani jiné opatření stavebního úřadu – originál.
- Půdorys stavby/půdorys dispozice technologie v odpovídajícím měřítku (s vyznačením rozměrů) – pokud není přílohou projektová dokumentace předkládaná k územnímu nebo stavebnímu řízení nebo k ohlášení - prostá kopie. Příloha bude požadována pouze v případě, kdy předmětem dotace je rekonstrukce nebo výstavba stavby/budovy nebo pořízení stabilní technologie (nevyžaduje se v případě veřejného rozhlasu, venkovního mobiliáře apod.).

Přílohy předkládané dle zvoleného režimu podpory:

- V případě, že je podpora poskytována na základě obecného nařízení o blokových výjimkách, Prohlášení o zařazení podniku do kategorie malých či středních podniků (vzor ke stažení na www.szif.cz, neplatí pro žadatele, který v Žádosti o dotaci uvedl, že je velký podnik) - originál.

b) Povinné přílohy předkládané při podpisu Dohody; C

- Potvrzení finančního úřadu, že žadatel má vypořádány splatné závazky vůči finančním úřadům, ne starší než datum zaregistrování Žádosti o dotaci - prostá kopie.
- V případě, že je podpora poskytována v režimu de minimis, vyplněné Čestné prohlášení k de minimis (vzor ke stažení na www.szif.cz) – originál.

c) Povinné přílohy předkládané při podání Žádosti o proplacení výdajů

- Účetní/daňové doklady související s realizací projektu (faktury, paragony) – prostá kopie; D jinak K.
- Doklad o uhrazení závazku dodavateli (např. výpis z bankovního účtu vč. smlouvy o zřízení/vedení účtu ve vlastnictví žadatele, pokud je úhrada prováděna z jiného účtu, než na který bude poskytnuta dotace; pokladní doklad, na kterém oprávněná osoba potvrdí příjem hotovosti) - prostá kopie; D jinak K.
- Doklad o vedení (popř. zřízení) bankovního účtu ve vlastnictví příjemce, na který bude příjemci poskytnuta dotace – prostá kopie; D jinak C.
- Položkový rozpočet projektu rozdělený do jednotlivých kategorií dle číselníku způsobilých výdajů. V případě stavebních prací soupis stavebních prací s výkazem výměr a položkový rozpočet správně rozdělený do odpovídajících kódů způsobilých výdajů; D jinak K.
- V případě nákupu stavby/pozemku jako způsobilého výdaje kupní smlouva, ne starší než k 1.1.2007 – prostá kopie; D jinak K.
- V případě nákupu strojů nebo technologií (v celkové hodnotě nad 100 000 Kč/kus nebo komplet bez DPH) doklad o posouzení shody – ES prohlášení o shodě - prostá kopie; D jinak K. Technickou dokumentaci k výrobku musí být žadatel schopen předložit k nahlédnutí při kontrole na místě.
- V případě, že je předmětem projektu stavba - kolaudační souhlas nebo oznámení stavebnímu úřadu o užívání stavby podle zákona č. 183/2006 Sb., o územním plánování a stavebním řádu (stavební zákon), ve znění pozdějších předpisů - prostá kopie, nebo čestné prohlášení příjemce, že pro užívání stavby dle daného projektu není v souladu se zákonem č. 183/2006 Sb. kolaudační souhlas ani oznámení zapotřebí; originál nebo úředně ověřená kopie (možno vrátit příjemci dotace); D jinak C.
- V případě leasingu leasingovou smlouvu vč. splátkového kalendáře a doklady o úhradě splátek - prostá kopie; D jinak K.
- V případě věcného plnění: stavební práce - stavební deník, rozpočet podle katalogu cen stavebních prací RTS, a.s., Brno (jednotlivé položky nepřekročí ceny uvedené v ceníku) – prostá kopie; D jinak K.
- Dokumentace k zadávacímu řízení podle Seznamu dokumentace k zadávacímu řízení, který je zveřejněn na internetových stránkách SZIF; D jinak K. V případě mimořádně objemné dokumentace k zadávacímu řízení s velkým počtem nabídek se po dohodě příjemce dotace s RO SZIF připouští provedení kontroly dokumentace na místě u příjemce dotace, a i nadále ponechání nevítežných nabídek v archivu příjemce dotace s tím, že příjemce dotace musí splnit podmínku Pravidel a archivovat dokumentaci ze zadávacího řízení po dobu 10 let.
- V případě, že příjemce v projektu za účelem bodového zisku deklaroval vytvoření nových pracovních míst, byly mu uděleny body a rozhodl se je dokládat podle režimu B (viz příloha 2 společných příloh): Přehled o výši pojistného a vyplacených dávkách (formulář zasílaný ČSSZ), a to za posledních dvanáct uzavřených měsíců před podáním žádosti o proplacení – prostá kopie; D jinak C. V případě, že příjemce dotace nemůže poskytnout Přehled o výši pojistného a vyplacených dávkách, pak bude přílohou čestné prohlášení dle závazného vzoru. Vzor prohlášení je zveřejněn na internetových stránkách SZIF, na vyžádání příslušný RO SZIF žadateli čestné prohlášení poskytne písemně při podpisu Dohody – originál; D jinak C.
- Soupisky účetních/daňových dokladů ke způsobilým výdajům - originál. Formuláře jsou zveřejněny na internetových stránkách SZIF; C.

IX. Charakteristika režimů podpory

A. Projekty nezakládající veřejnou podporu

Projekty nesmí zakládat veřejnou podporu dle článku 107 Smlouvy o fungování EU. Za podporu neslučitelnou se společným trhem je považována podpora naplňující následující znaky:

- 1) **podpora je poskytnutá z veřejných prostředků** – do těchto prostředků spadají i prostředky evropských fondů, proto při poskytování podpory z tohoto programu je tento bod splněn vždy.
- 2) **udělení podpory narušuje nebo hrozí narušením hospodářské soutěže** – pokud podpora zvýhodňuje nebo potenciálně zvýhodní jakoukoliv ekonomickou činnost, tedy nabídku zboží nebo služeb na trhu, pak je naplněn i tento bod.
- 3) **podpora je selektivní, zvýhodňuje určité podniky nebo odvětví výroby** – pokud podpora zvýhodňuje konkrétní podnik nebo skupinu podniků a nejedná se o obecné opatření přinášející výhodu všem.
- 4) **podpora ovlivní obchod mezi členskými státy** – pokud se jedná o podporu ekonomické činnosti, vždy existuje možnost, že bude ovlivněn podnikatel z jiného členského státu. Pokud není alespoň jeden z výše uvedených znaků naplněn, nejedná se o veřejnou podporu. Za „podnik“ je považována jakákoliv entita, která vyvíjí ekonomickou aktivitu ve smyslu definovaném níže bez ohledu na právní formu či neziskový charakter daného subjektu. Pod pojem „ekonomická aktivita“ lze zahrnout jakoukoliv činnost spočívající v nabízení zboží a/nebo služeb na trhu a to bez ohledu na právní formu, vlastnickou strukturu, způsob financování a neziskový charakter daného projektu.

Příklady projektů nezakládajících veřejnou podporu:

- **Budování obecné infrastruktury** – silnice, chodníky, veřejná prostranství, zeleň.
- Budování a rekonstrukce **vodovodů a kanalizací pro veřejnou potřebu**, odpadních vod vodních zdrojů - uvedené typy projektů jsou zaměřeny na zkvalitnění infrastruktury uzavřených, které nepodléhají volné konkurenci, proto je výrazným způsobem omezen vliv na hospodářskou soutěž, která je zajištěna transparentní výběrem provozovatele těchto sítí. Přináší-li zkvalitnění podpořené infrastruktury výhodu pronajímateli (snížené náklady na údržbu, lidské zdroje apod.), je nezbytné upravit smlouvu o pronájmu/provozu podpořené infrastruktury tak, by nebyla výhoda z poskytnuté podpory přenesena na provozovatele nebo vyhlásit nové výběrové řízení na provozovatele. Při splnění uvedených podmínek by tyto projekty neměly zakládat veřejnou podporu.
- Projekty v oblastech **základního vzdělávacího, zdravotnického či sociálního systému**, pokud neovlivňují ekonomické činnosti jiných subjektů. V případě pochybností je vhodné provést transparentní výběrové řízení na provozovatele služby nebo zařadit celý projekt do režimu „de minimis“/blokové výjimky.
- **Sportoviště a infrastruktura v oblasti kultury** je postavena mimo oblast veřejné podpory, pokud součástí není provozování „ekonomických aktivit“, bez dotace by nebylo možné uvedený projekt realizovat a je zaměřena pouze na místní obyvatele,

kteří v současné době mají omezenou nebo nemají žádnou možnost využívat podporovaných aktivit.

- stavební obnova (rekonstrukce, modernizace, statické zabezpečení), nová výstavba budov, ploch **občanské vybavenosti pro veřejnou správu a budov hasičských zbrojnic** včetně rozvodů, vytápění a sociálního zařízení .

B. Projekty podpořené v režimu „de minimis“

Projekty jsou podporovány v souladu s nařízením Komise 1998/2006 ze dne 15. prosince 2006 o použití článků 87 a 88 Smlouvy na podporu „de minimis“, tzn., že celková výše podpory „de minimis“ poskytnutá jednomu subjektu nesmí v kterémkoli tříletém období přesáhnout částku **200 000 EUR**. Celková částka podpory „de minimis“ udělená každému jednotlivému podniku činnému v odvětví silniční dopravy nepřesáhne **100 000 EUR** v kterémkoliv období tří fiskálních let (tento limit platí bez ohledu na formu podpory nebo její sledovaný cíl).

- Režim „de minimis“ představuje podpory malého rozsahu, u nichž se předpokládá, že nemají potenciál ovlivnit trh. Doporučujeme využít tento režim v případě, že se vyskytuje pochybnost, zda projekt zakládá či nezakládá veřejnou podporu. V režimu „de minimis“ lze realizovat i neinvestiční výdaje a není nutné prokazovat motivační efekt.
- Režim „de minimis“ nelze využít na činnosti v odvětví prvovýroby zemědělských produktů. Zpracování a uvádění zemědělských produktů (tzn. produktů uvedených v příloze I Smlouvy o založení ES) lze podpořit pouze za podmínky, že:
- výše podpory není stanovena na základě ceny nebo množství produktů zakoupených od primárních producentů nebo uvedených na trh danými podniky
- poskytnutí podpory není závislé na podmínce, že bude z části nebo zcela předána prvovýrobcům

C. Projekty podpořené na základě Obecného nařízení o blokových výjimkách

Projekty musí být v souladu s podmínkami nařízení Komise (ES) č. 800/2008 ze dne 6. srpna 2008, kterým se v souladu s články 87 a 88 Smlouvy o ES prohlašují určité kategorie podpory za slučitelné se společným trhem (obecné nařízení o blokových výjimkách).

Dotace může být poskytnuta pouze na investiční výdaje, jestliže vznikly a byly skutečně uhrazeny nejdříve ke dni zaregistrování Žádosti o dotaci na RO SZIF.

Investiční výdaje jsou definovány v kapitole 1 Obecných podmínek Pravidel IV.1.2. (nevztahuje se na financování formou leasingu).

V případě, že podpora je poskytována dle Nařízení Komise (ES) č. 800/2008, kterým se v souladu s články 87 a 88 Smlouvy o ES prohlašují určité kategorie podpory za slučitelné se společným trhem (obecné nařízení o blokových výjimkách), pak musí mít podpora **motivační účinek** v souladu s článkem 8 nařízení Komise (ES) č. 800/2008. Nelze podporovat dostavby hrubých staveb, vybavení novostaveb, prosté nahrazení investice ve fungujícím zařízení.