

2/1

## Žádost o výměnu plynového kotle

Vážené zastupitelstvo,

tímto žádáme o výměnu plynového kotle. Když se podávaly žádosti na výměnu plynových kotlů tak jsme výměnu odmítli, protože jsme měli po opravě plynového kotle, kterou jsme provedli na vlastní náklady. Nyní bychom tuto výměnu uvítali.

Předem děkujeme za kladné vyřízení naší žádosti

Roman a Zdenka Válkovi

V Hodonicích 11.1.2011

Roman a Zdenka Válkovi

671 25 Hodonice

2/2

Obecní úřad HODONICE	
Došlo dne:	21. 1. 2011
Číslo jed.:	1
Přílohy:	1 k.

Renokov plus s.r.o.  
Na Kolbišti 3303/2  
Znojmo  
669 02  
IČO: 28355458  
Zastoupena Milanem Braunem  
[REDACTED]

Obec Hodonice  
671 25

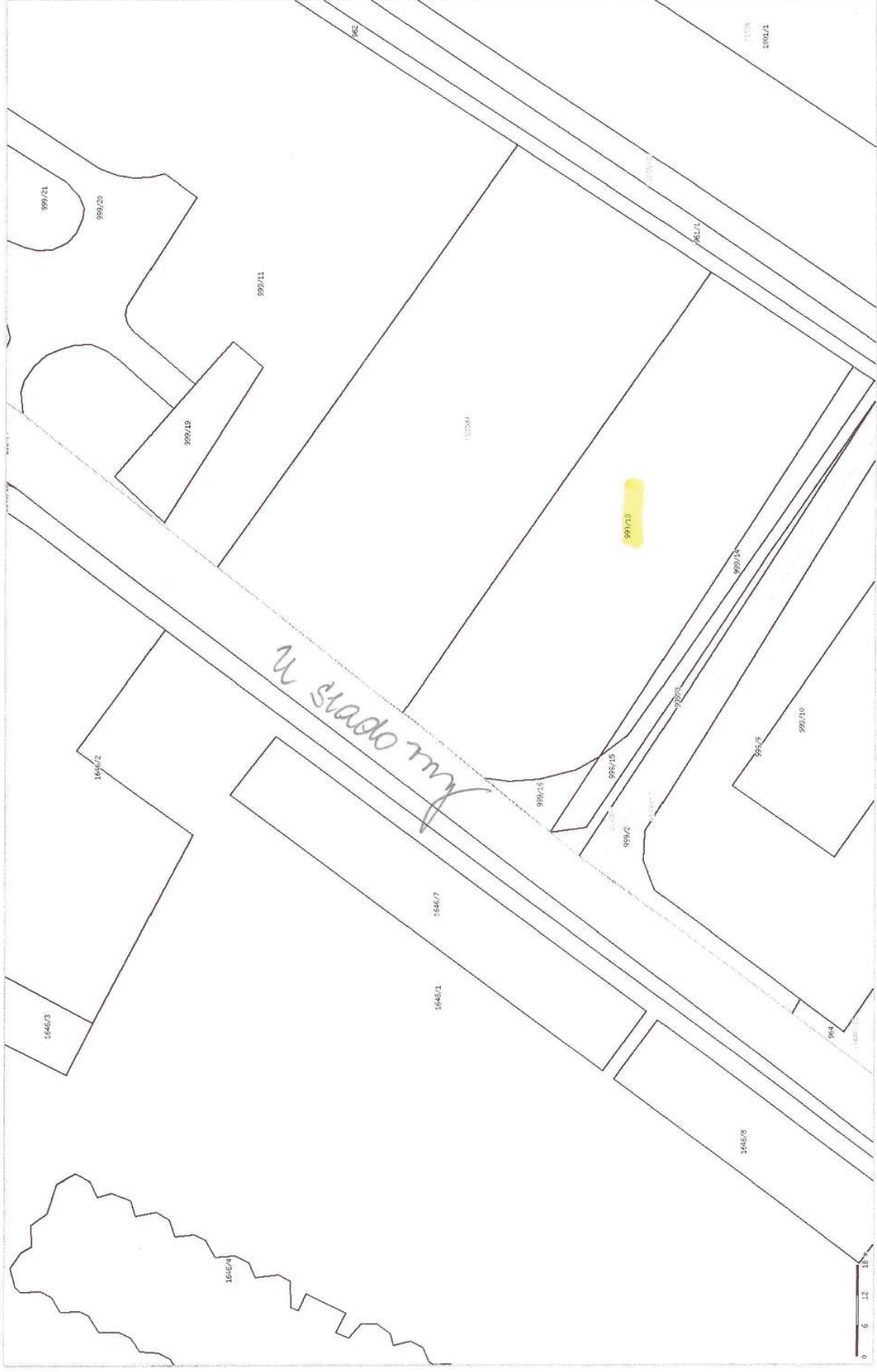
Žádáme jménem firmy Renokov plus s.r.o. se sídlem Na Kolbišti 3303/2, 66902 Znojmo o koupi pozemku v obci Hodonice, parcelní číslo 999/13, za účelem vybudování sídla firmy (prodejna hutního materiálu).

Ve Znojmě dne 21. ledna 2011

**RENOKOV PLUS s.r.o.**  
NA KOLBIŠTI 3303/2, ZNOJMO  
IČO: 283 55 458  
DIČ: CZ28355458  
Tel.: 731 185 431

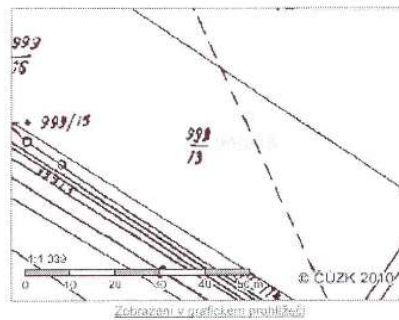
Katastrální mapa - informativní charakter

1 : 1000



Informace o parcele

Parcelní číslo: 999/13  
 Výměra [m<sup>2</sup>]: 3561  
 Katastrální území: Hodonice 640395  
 Číslo LV: 19801  
 Typ parcely: Parcela katastru nemovitostí  
 Mapový list: ZNOJMO\_3-7/3  
 Určení výměry: Ze souřadnic v S-JTSK  
 Druh pozemku: orná půda



Sousední parcely

Vlastníci, jiní oprávnění

Vlastnické právo		
Jméno/název	Adresa	Podíl
Obec Hodonice	Hodonice, 671 25	

Způsob ochrany nemovitosti

Název
zemědělský půdní fond

Seznam BPEJ

Parcela nemá evidované BPEJ.
------------------------------

Omezení vlastnického práva

Nejsou evidována žádná omezení.
---------------------------------

Jiné zápisy

Název
Zahájeny pozemkové úpravy

Zobrazené údaje mají informativní charakter.

Nemovitost je v územním obvodu, kde statní správu katastru nemovitostí ČR vykonává [Katastrální úřad pro Jihoomoravský kraj, Katastrální pracoviště Znojmo](#)

Platnost k 05.01.2011 05:29:04

Paiz Braun !

5/1/2011

Došlo dne: - 1 -02- 2011

Číslo jedn.: /

Přílohy: /

2/3

Zastupitelstvo obce Hodonice

Věc: Podnět.

Vážení zastupitelé,

obracím se na Vás s podnětem využití prostor v DPS.

V současné době jsou v pravém křídle tohoto zařízení ordinace praktického, zubního a dětského lékaře. Při vstupu do této části jsou naproti ordinace dětského lékaře 2 místnosti, které jsou údajně využívány jako sklad a šatna.

S rozvojem obce přibývá místních občanů, ale i ostatních ze spádových obcí, kteří tato zařízení častěji využívají. Další významnou podporou bylo rovněž nedávné zřízení lékárny v naší obci.

Domnívám se, že jedna ordinace praktického lékaře v naší obci je kapacitně již nedostačující.

Navrhují, aby ve zmíněných prostorách byla zřízena **druhá ordinace praktického lékaře.**

Realizací by došlo ke zkvalitnění lékařské péče, zkrácení čekacích dob v čekárnách, většímu přílivu obyvatel při nových registracích, větší využitelnosti nově zřízené lékárny a konečně i tyto prostory by byly efektivněji využity než dosud.

Věřím, že můj návrh podpoříte.

S přátelským pozdravem

Jaromír Vojtěch

671 25 Hodonice



V Hodonicích, 1. února 2011.

2/2/2011

2/4

### Žádost o koupi pozemku

Milan Cvingrál  
[redacted]  
67125Hodonice

Zastupitelstvu obce  
Hodonice

Žádám o koupi nevyužitého pozemku ve vlastnictví obce Hodonice, za účelem zřízení zahrady.

Jedná se o pozemek: katastrální území Hodonice č. 640395 o výměře 539m<sup>2</sup>, parcelní číslo 588/3, druh pozemku: orná půda.

V hodonicích 2.2.2011

Milan Cvingrál



## Informace o parcele

Parcelní číslo:	588/3
Výměra [m <sup>2</sup> ]:	539
Katastrální území:	Hodonice 640395
Číslo LV:	<u>10001</u>
Typ parcely:	Parcela katastru nemovitostí
Mapový list:	ZNOJMO,3-8/1
Určení výměry:	Graficky nebo v digitalizované mapě
Druh pozemku:	orná půda



[Zobrazení v grafickém prohlížeči](#)

### [Sousední parcely](#)

## Vlastníci, jiní oprávnění

### Vlastnické právo

Jméno/název	Adresa	Podíl
Obec Hodonice	Hodonice, 671 25	

## Způsob ochrany nemovitosti

### Název

zemědělský půdní fond

## Seznam BPEJ

Parcela nemá evidované BPEJ.

## Omezení vlastnického práva

Nejsou evidována žádná omezení.

## Jiné zápisy

Nejsou evidovány žádné jiné zápisy.

Zobrazené údaje mají informativní charakter.

Nemovitost je v územním obvodu, kde státní správu katastru nemovitostí ČR vykonává [Katastrální úřad pro Jihomoravský kraj, Katastrální pracoviště Znojmo](#)

Platnost k 01.02.2011 23:29:04



KN

2/5

# Zemědělské družstvo HODONICE, č.p. 258, družstvo

**671 25 Hodonice**

Telefon 515 234 129, FAX 515 234 419, mobil 737 259 555 ~ Email: [zdhodonice@tiscali.cz](mailto:zdhodonice@tiscali.cz)

IČO 00142565, DIČ CZ 00142565

Zápis v obchodním rejstříku, oddíl Dr XXXVII, vložka 2060 u Krajského soudu v Brně

**Obecní úřad Hodonice**  
**Obecní zastupitelstvo**  
**O b e c n í 287**  
**671 25 HODONICE**

Obecní úřad HODONICE

Číslo dne: - 8 - 02 - 2011

Číslo jed.: /

Priloha: /

V Hodonicích dne 4. února 2011

Věc: **Žádost o provedení opravy komunikace**

Žádáme Vás o provedení opravy zpevněné asfaltové komunikace vedoucí kolem dráhy od střediska bývalé ŽV Hodonice ( nyní Stavební huť Arbeiter ) kolem bývalého jabloňového sadu po hranice katastru obce Hodonice pod ocelokolnou v bývalých sadech ZD Hodonice, parcelní čísla KN 873, 859/6, 859/2, 1037 a 854/3 ( viz příložený snímek ). Uvedená komunikace byla v minulosti vybudována na náklady ZD Hodonice a v některých úsecích je v současné době v havarijním stavu, který se každoročně radikálně zhoršuje. Vzhledem ke stále zhoršujícímu se stavu hrozí nebezpečí nutnosti vynaložení několikanásobně vyšších nákladů na její rekonstrukci než by si vyžádala její oprava v nejbližší době.

Tato komunikace zajišťuje přístupnost na většinu pozemků ve východní části katastru obce a je využívána většinou majitelů a uživatelů pozemků v lokalitě a současně je důležitou spojnicí s komunikací v sousedním katastru obce Krhovice, kterou hojně využívají obyvatelé obou obcí. S obcí Krhovice chceme také jednat o její opravě.

Vzhledem k tomu, že povinnost údržby a opravy veřejných komunikací leží na obcích, kterým na tuto činnost nemalou měrou přispíváme do rozpočtů prostřednictvím daní, Vás žádáme, abyste se touto problematikou zabývali a dle možnosti ji co nejdříve řešili. Jen tak se předejde mnohonásobně vyšším nákladům na odstraňování škod v budoucnosti.

Děkuji předem za kladné stanovisko k naší žádosti !

S pozdravem



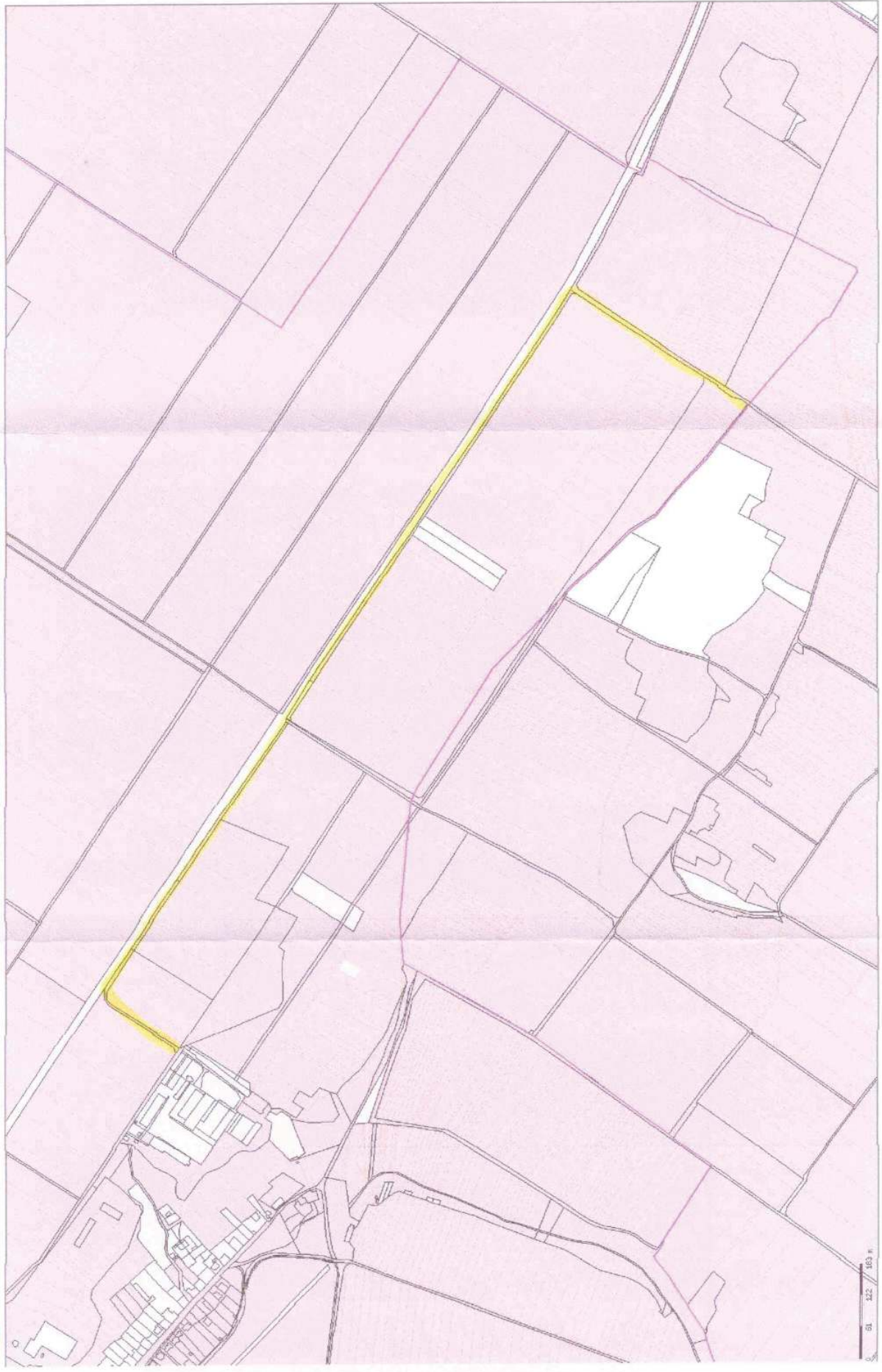
Ing. KOVÁŘ František

předseda ZD

Zemědělské družstvo  
HODONICE č.p. 258, družstvo  
PSČ 671 25  
IČ: 00 14 25 65 DIČ: CZ001425  
Tel.: 515 234 129, 737 259 5

Příloha : Snímek katastrální mapy

Katastrální mapa - informativní charakter



0 50 100 m

2/6

Obecní úřad Hodonice

Obecní úřad HODONICE	
Došlo dne:	14. 2. 2011
Číslo jed.:	/
Přílohy:	/ 14.

V Hodonicích 13.2.2011

Věc: Žádost o pronájem nebytového prostoru

Vážený pane starosto,

žádám Vás o pronájem nebytového prostoru v obci Hodonice za účelem provozování půjčovny, opravní a prodejny společenských i svatebních šatů. Po nějakém čase by se naše služby mohly rozšířit i na organizaci svateb, společenských akcí a rodinných oslav.

V případě, že moji žádost vyřídíte kladně, prosím Vás o kontaktování na níže uvedenou adresu, popř. telefon, abychom mohli upřesnit bližší podmínky.

Předem děkuji.

Inna Šprtová  
[redacted]  
671 25 Hodonice  
[redacted]



2/7

V Hodonicích 13.1.2011

Myslivecké sdružení „Jánský potok“  
sídlem Polní 406  
671 25 Hodonice  
IČO: 45610935

Obec Hodonice  
Obecní 287  
671 25 Hodonice  
IČ: 00292788  
DIČ: CZ00292788

Věc: **Žádost o příspěvek na vybudování napaječky pro zvěř**

Vážení zastupitelé, Vážený pane starosto,

obracíme se na Vás se žádostí o příspěvek na nákup stavebního materiálu určeného k vybudování napaječky pro zvěř v katastru obce Hodonice místně nazývaném ve „Velkém remízu“, p.č. 169. Lokalizace napaječky vyplývá z přiloženého snímku mapy ze zákresem.

Investiční akce se skládá částí:

- 1) vybetonování napaječky o nepravidelném tvaru, s hloubkou do 25cm vody a plochou 18m<sup>2</sup>.  
Cenový rozpis stavebního materiálu:
  - beton 4,5m<sup>3</sup> včetně dopravy na místo 11.718Kč s DPH, dodavatel Českomoravský beton
  - armovací rohož 150mm x 150mm x 4mm (1ks = 3 x 2m), 18m<sup>2</sup>=533Kč s DPH

**Celková výše ceny stavebního materiálu: 12.251Kč s DPH**

Tato částka je celková výše ceny stavebního materiálu bez ceny práce spojené s vybudování napaječky. Práce je zcela v režii MS Jánský potok. Na nákup stavebního materiálu žádáme o dotaci ve výši 12.251Kč s DPH. Forma dotace by byla proplacením faktur za nakoupený stavební materiál.

Napaječka ve spojení s větrným čerpadlem, jenž bylo uvedeno do provozu v roce 2009 výrazně zlepšuje kvalitu života zvěře v jedné z nejsušších částí katastru obce Hodonice. Jejím vybudování dojde k uzavření projektu trvalého zásobení zvěře vodou v této části naší honitby.

Předem děkujeme za schválení naší žádosti a zůstáváme s pozdravem

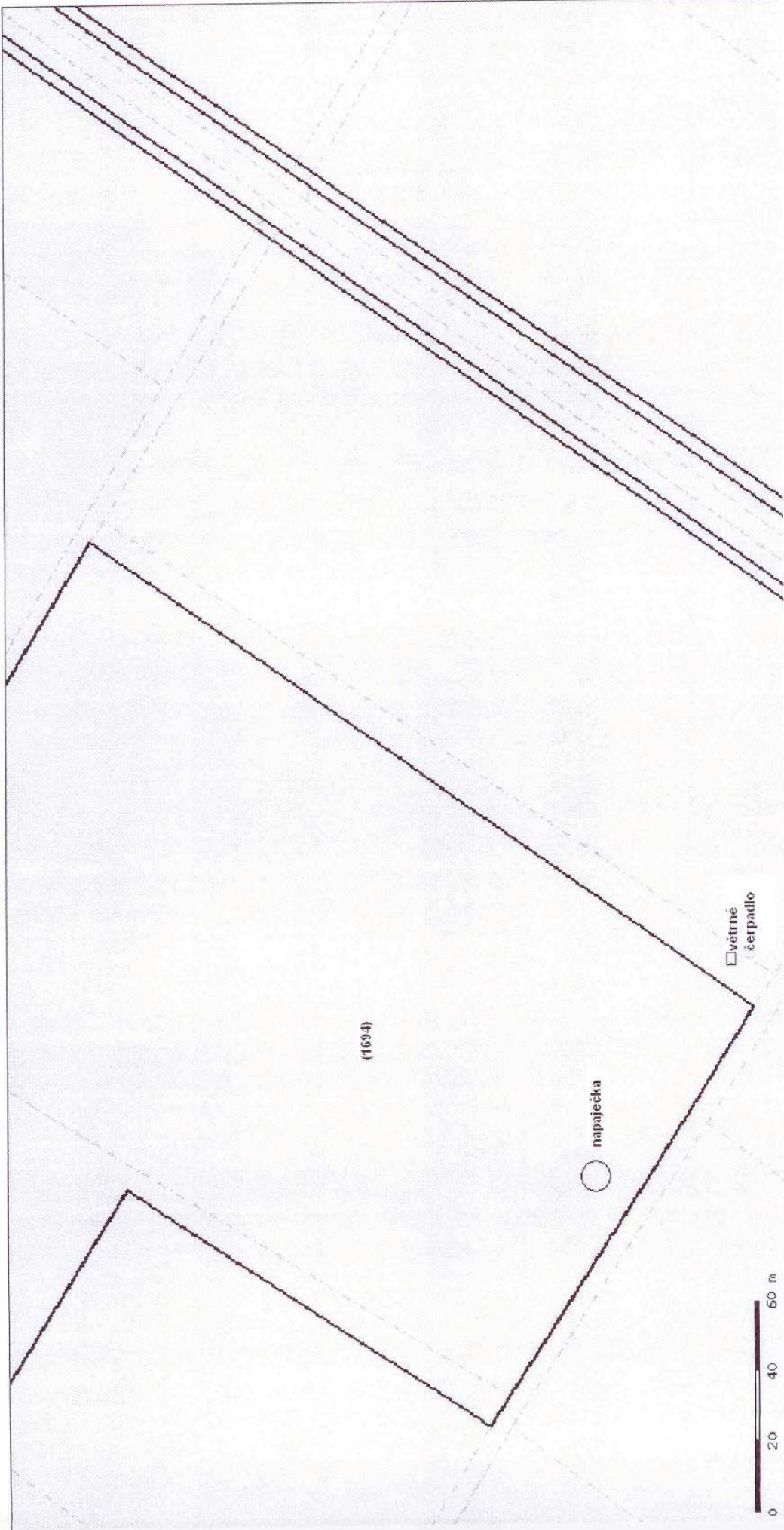
„Myslivosti zdar“

Tomáš Letocha  
předseda mysliveckého sdružení

Jánský potok  
MYSLIVECKÉ SDRUŽENÍ  
JÁNSKÝ POTOK  
SE SÍDLEM V HODONICÍCH

Přílohy: mapa  
ceníky dodavatelů betonu  
srovnávací tabulka dodavatelů betonu

	cena Kč/m <sup>3</sup> beton HV 8 B 25 s DPH	cena za 4,5m <sup>3</sup> betonu HV 8 B 25	cena dopravy za 1m <sup>3</sup> s DPH	dopravované množství m <sup>3</sup>	Cena dopravy cekem včetně DPH	Cena za komplet včetně DPH
Firma						
Českomoravský beton	2310	10395	294	4,5	1323	11718
Transbeton	2334	10503	294	4,5	1323	11826
Cemex	2466	11097	282	4,5	1269	12366





## CENÍK DOPRAVY BETONOVÝCH SMĚSÍ

včetně nakládky a vykládky na staveništi do 30 minut

Pásmo	Vzdálenost (tam i zpět)	Sazba za dopravu (Kč/m <sup>3</sup> při přepravovaném množství 4 m <sup>3</sup> a více)		Pásmo	Vzdálenost (tam i zpět)	Sazba za dopravu (Kč/m <sup>3</sup> při přepravovaném množství 4 m <sup>3</sup> a více)	
		bez DPH	včetně DPH			bez DPH	včetně DPH
5	do 5 km	115	138	35	nad 30 do 35 km	305	366
10	nad 5 do 10 km	125	150	40	nad 35 do 40 km	335	402
15	nad 10 do 15 km	165	198	45	nad 40 do 45 km	365	438
20	nad 15 do 20 km	200	240	50	nad 45 do 50 km	395	474
25	nad 20 do 25 km	235	282	55	nad 50 do 55 km	425	510
30	nad 25 do 30 km	270	324	60	nad 55 do 60 km	455	546

	bez DPH	včetně DPH
Zdržné na staveništi při překročení 30-ti minutového limitu vykládky (Kč/automichač/každá započatá 1/4 hodina)	120	144
Použití automichače s dopravním pásem - sazba za zdržné je účtována od okamžiku jeho příjezdu na staveniště do doby jeho odjezdu včetně umytí dopravního pásu (Kč/započatá 1/4 hodina.)	360	432
Použití výpustné (přídavné) roury nebo čtvrtého a pátého koryta (Kč/m <sup>3</sup> )	40	48

Doprava je účtována podle skutečně přepravovaného množství, **minimálně však jako 4-násobek jednotlivé sazby.** Uvedená tarifní pásma jsou platná pro dopravní trasy, na kterých není účtováno mýtné. V případě využití dopravních tras s účtovaným mýtným bude sazba za dopravu na staveniště a zpět stanovena individuálně.



## CENÍK VÝKONU ČERPADEL

Kritérium výkonu	typ čerpadla s výložníkem															
	24 m		28 m		32 m		34 m		36 m		38-40 m		42 m		46 m	
	bez DPH	včetně DPH	bez DPH	včetně DPH	bez DPH	včetně DPH	bez DPH	včetně DPH	bez DPH	včetně DPH	bez DPH	včetně DPH	bez DPH	včetně DPH	bez DPH	včetně DPH
výkon čerpadla na stavbě (Kč/hod.)	1850	2220	2050	2460	2150	2580	2350	2820	2450	2940	2550	3060	2590	3108	2890	3468
+ sazba za každý přečerpaný m <sup>3</sup>	-	-	-	-	-	-	-	-	-	-	-	-	50	60	55	66
čekání záložního čerpadla (Kč/započ.30 min.)	600	720	650	780	700	840	750	900	800	960	850	1020	1200	1440	1350	1620
přejezd z betonárny na staveniště a zpět (Kč/km)	45	54	45	54	45	54	45	54	45	54	45	54	47	56,4	47	56,4
přistavení čerpadla na betonárnu (Kč/den)	2000	2400	2000	2400	2000	2400	2000	2400	2000	2400	2000	2400	individuálně	individuálně		

K ceně za výkon čerpadla účtujeme 30 minut kompletního mytí a údržby stroje po příjezdu zpět na staveniště (nelze-li mytí provést na stavbě).

Výkon čerpadla je účtován po čtvrt hodinách od okamžiku příjezdu na staveniště dle objednávky zákazníka do jeho odjezdu ze staveniště.

Zákazník je povinen zajistit příjezdovou komunikaci a prostor pro rozložení a stání čerpadla v souladu s odpovídajícími bezpečnostními předpisy.

	bez DPH	včetně DPH		bez DPH	včetně DPH
Speciální přídavné potrubí (Kč/bm/den)	100	120	Čerpání drátkobetonu (Kč/přečerpaný m <sup>3</sup> )	20	24
Gumové hadice k potrubí (Kč/bm/den)	120	144	Použití rozjezdové chemikálie (Kč)	550	660
Likvidace vráceného zbytkového betonu v násypce (Kč)	600	720	Dovoz přídavného potrubí na stavbu (Kč/km)	25	30

### Ceník speciálního čerpadla betonu PUMI 21/16 (Putzmeister 21.67Q) o objemu bubny 6 m<sup>3</sup>

Doprava betonu do 6 m<sup>3</sup> a jeho přečerpání (případně stroj dále pracuje jako čerpadlo)

V případě použití stroje pouze jako čerpadla budou ceny účtovány jako čerpadlo s výložníkem 28 m (viz. výše).

Kritérium výkonu	m <sup>3</sup>	Cena za přečerpání betonu při době výkonu					
		do	bez DPH	včetně DPH	nad	bez DPH	včetně DPH
Přečerpání obsahu	do 6 m <sup>3</sup>	1 h	3800	4560	1 h	3800,- +495 Kč/15 min nad 1h výkonu	4560,- +594 Kč/15 min nad 1h výkonu
	do 12 m <sup>3</sup> celkem	1,5 h	4800	5760	1,5 h	4800,- +495 Kč/15 min nad 1,5h výkonu	5760,- +594 Kč/15 min nad 1,5h výkonu
Přečerpání obsahu + přečerpání dalšího betonu	do 20 m <sup>3</sup> celkem	2 h	5450	6540	2 h	5450,- +495 Kč/15 min nad 2h výkonu	6540,- +594 Kč/15 min nad 2h výkonu
	nad 20 m <sup>3</sup> celkem	bez DPH 380 Kč/m <sup>3</sup>			včetně DPH 456 Kč/m <sup>3</sup>		

Výkon čerpadla je účtován po čtvrt hodinách od okamžiku příjezdu na staveniště dle objednávky zákazníka do jeho odjezdu ze staveniště.

	bez DPH	včetně DPH		bez DPH	včetně DPH
Přeparkování na staveništi (Kč)	900	1 080	Mytí stroje (Kč/jízda) (účtujeme při každém kritériu výkonu)	550	660
Přistavení stroje na betonárnu (Kč)	1 350	1 620			

V ceně za přečerpání betonu je zahrnuta příprava stroje před výjezdem.

Doprava stroje na staveniště a zpět bude účtována dle tarifů platného ceníku dopravy betonových směsí.

### Ceník speciálního čerpadla na lité směsi

Denní výkon čerpadla na stavbě	Pausální sazba (Kč/den)		+ sazba za přečerpaný m <sup>3</sup> (Kč/m <sup>3</sup> )	
	bez DPH	včetně DPH	bez DPH	včetně DPH
do 10 m <sup>3</sup>	4 500	5 400	0 Kč za každý přečerpaný m <sup>3</sup>	0 Kč za každý přečerpaný m <sup>3</sup>
nad 10 m <sup>3</sup>	4 500	5 400	200 Kč za každý přečerpaný m <sup>3</sup> nad 10 m <sup>3</sup>	240 Kč za každý přečerpaný m <sup>3</sup> nad 10 m <sup>3</sup>
Přistavní čerpadla z místa jeho stanoviště na staveniště (Kč/km)			15	18
Pronájem hadic nad 60 m (Kč/bm/den)			20	24
Přerušení čerpání s nutností mytí stroje včetně příslušenství (Kč)			500	600

Naše služby poskytujeme pouze na základě našich Všeobecných prodejních a dodacích podmínek, které jsou uvedeny na zadní straně tohoto ceníku. Ostatní podmínky pro dodávky betonu musí být upřesněny smluvně.

CEMEX

**Ceník 2010 pro betonárny:**  
 platný od 15.2.2010 (ceny v Kč za 1m<sup>3</sup>, DPH je účtováno ve výši 20 %)

Označení výrobku	D <sub>max</sub>	Betony dle ČSN EN 206-1 - Z3 tab.F.1 (životnost 50 let)															
		X0						XC1, XC2		XC3, XC4, XD1, XD2, XD3, XF1, XA1, XA2		XA3		XF2		XF3, XF4	
		S1		S2		S3		S2, S3		S2, S3		S2, S3		S2, S3		S2, S3	
bez DPH	včetně DPH	bez DPH	včetně DPH	bez DPH	včetně DPH	bez DPH	včetně DPH	bez DPH	včetně DPH	bez DPH	včetně DPH	bez DPH	včetně DPH	bez DPH	včetně DPH	bez DPH	včetně DPH
C -/5	22	1 435	1 722	1 455	1 746	1 490	1 788	-	-	-	-	-	-	-	-	-	-
C -/7,5	22	1 500	1 800	1 520	1 824	1 550	1 860	-	-	-	-	-	-	-	-	-	-
C 8/10	22	1 565	1 878	1 590	1 908	1 620	1 944	-	-	-	-	-	-	-	-	-	-
C 12/15	22	1 730	2 076	1 750	2 100	1 780	2 136	-	-	-	-	-	-	-	-	-	-
C 16/20	22	1 820	2 184	1 840	2 208	1 870	2 244	1 890	2 268	-	-	-	-	-	-	-	-
C 20/25	22	1 925	2 310	1 945	2 334	1 975	2 370	2 035	2 442	-	-	-	-	-	-	-	-
C 25/30	22	2 050	2 460	2 070	2 484	2 100	2 520	2 180	2 616	2 180	2 616	-	-	2 600	3 120	2 600	3 120
C 30/37	22	-	-	-	-	2 310	2 772	2 360	2 832	2 360	2 832	2 400	2 880	2 735	3 282	2 735	3 282
C 35/45	22	-	-	-	-	2 465	2 958	2 465	2 958	2 465	2 958	-	-	-	-	2 825	3 390

Pozn.: Beton C 25/30 se nevyrábí v XD3 a v XF4

Označení výrobku	D <sub>max</sub>	Betony dle TN SVB ČR 01-2004					
		S1		S2		S3	
		bez DPH	včetně DPH	bez DPH	včetně DPH	bez DPH	včetně DPH
B 12,5	22	-	-	-	-	-	-
B 20 V4	22	-	-	-	-	1 890	2 268
B 25 V4	22	-	-	-	-	1 990	2 388
B 25 V8	22	-	-	-	-	2 055	2 466
B 30 V8	22	-	-	-	-	2 130	2 556

PŘÍPLATEK (k vel. zrna D <sub>max</sub> 22mm) u betonů do		
	bez DPH	včetně DPH
max. velikost zrna D <sub>max</sub> 16 mm	25 Kč/m <sup>3</sup>	30 Kč/m <sup>3</sup>
max. velikost zrna D <sub>max</sub> 8 mm	nevyrábí se	nevyrábí se
max. velikost zrna D <sub>max</sub> 4 mm - Cementové mazaniny (C)	110 Kč/m <sup>3</sup>	132 Kč/m <sup>3</sup>

Pozn.: Vodotěsné betony a betony SVP (XC1, XC2, XC3, XC4, XD1, XD2, XD3, XF1, XA1, XA2, XA3, XF2, XF3, XF4) se nevyrábí v D<sub>max</sub> 8mm a D<sub>max</sub> 4mm

ANHYFLOW - anhydritové lité potěry *		POROFLOW F - litý pěnobeton		POROFLOW FS - litý pěnobeton s polystyrenem		
bez DPH	včetně DPH	bez DPH	včetně DPH	bez DPH	včetně DPH	
ANHYFLOW 20	SN 4 300	5 160	POROFLOW F 600	SN 2 125	2 550	
ANHYFLOW 25	SN 4 500	5 400	POROFLOW F 900	SN 2 225	2 670	
ANHYFLOW 30	SN 4 700	5 640	POROFLOW F 1200	SN 2 325	2 790	
				POROFLOW FS 300	S3 2 275	2 730
				POROFLOW FS 400	S3 2 250	2 700
				POROFLOW FS 500	S3 2 225	2 670

Silniční betony		Silniční podkladové vrstvy		Cementopípkové suspenze		
bez DPH	včetně DPH	bez DPH	včetně DPH	bez DPH	včetně DPH	
CB III (SB 40)	2 600	3 120	KSC I	S1 1 370	1 644	
CB IV (SB 35)	2 600	3 120	KSC II	S1 1 320	1 584	
				CPS I	S4 1 110	1 332
				CPS II	S4 1 160	1 392
				CPS V	S4 1 205	1 446

READYMALT - cementové zdící malty		Liaporbeton		Polystyrenbeton		
bez DPH	včetně DPH	bez DPH	včetně DPH	bez DPH	včetně DPH	
READYMALT 2,5	S4 1 915	2 298	MLB 2	F1 x	x	
READYMALT 5	S4 1 945	2 334	MLB 2,5	F1 x	x	
READYMALT 10	S4 1 975	2 370	LC 8/9	F3 x	x	
READYMALT 15	S4 x	x	LC 8/9	F5 x	x	
				PSB 500	S3 2 575	3 090
				PSB 700	S3 2 575	3 090
				PSB 900	S3 2 520	3 024
				PSB 1200	S3 2 470	2 964

Kamenivo							
bez DPH		včetně DPH		bez DPH		včetně DPH	
Frakce 0-4mm	x	x	Frakce 8-16mm	x	x		
Frakce 4-8mm	x	x	Frakce 16-22mm	x	x		

KONZISTENCE:	S1 - ZAVLHLÁ, MÁLO MĚKKÁ (KORBY)	S2 - MĚKKÁ (AUTOMICHAČE, SPEC.KORBY)
	S3 - VELMI MĚKKÁ - ČERPATELNÁ (AUTOMICHAČE)	S4 - TEKUTÁ SMĚS (AUTOMICHAČE)
		SN - SAMONIVELAČNÍ (AUTOMICHAČE)

(x) cena bude stanovena individuálně

(\*) nevyrábí závody Třebíč a Okarec

Ceník příplatků							
bez DPH		včetně DPH		bez DPH		včetně DPH	
Zimní opatření - v období od 15.11 - 15.3. automaticky a při podmínkách s nízkými a zápornými teplotami (pod +5 °C)				100 Kč/m <sup>3</sup>	120 Kč/m <sup>3</sup>		
Příplatek z celkové fakturace za dodávku zboží, dopravu a čerpání				v pracovní den od 18:00 do 6:00 a v sobotu		+10%	
				v neděli a ve svátky		+10%	
Použití přísady pro výrobu betonů při nízkých a záporných teplotách				při teplotě do -5 °C		70 Kč/m <sup>3</sup>	84 Kč/m <sup>3</sup>
				při teplotě pod -5 °C		100 Kč/m <sup>3</sup>	120 Kč/m <sup>3</sup>
Beton bez příměsí	80 Kč/m <sup>3</sup>	96 Kč/m <sup>3</sup>	Výroba v konzistenci S4 (pokud není v ceníku)	50 Kč/m <sup>3</sup>	60 Kč/m <sup>3</sup>		
Recyklační příplatek (likvidace vráceného betonu)	1000 Kč/m <sup>3</sup>	1200 Kč/m <sup>3</sup>	Záloha na maltové vaničky	1000 Kč/ks	1200 Kč/ks		
Drátky do betonu (orientační cena dle typu drátků)	35 Kč/kg	42 Kč/kg	Polypropylenová vlákna do betonu	150 Kč/kg	180 Kč/kg		
Příplatek za betony dle ČSN EN 206-1 - Z3 tab.F.2 (životnost 100 let)	50 Kč/m <sup>3</sup>	60 Kč/m <sup>3</sup>	Přidání plastifikační přísady (ztekucovače) na stavbě	45 Kč/l	54 Kč/l		

Ceník laboratorních služeb			
		bez DPH	včetně DPH
Zhotovení zkušebních těles včetně uložení a ošetřování (Kč/ks)		130	156
Stanovení pevnosti betonu v tlaku (Kč/ks)		130	156
Stanovení pevnosti betonu v tahu za ohybu (Kč/ks)		400	480
Stanovení vodotěsnosti betonu - stupeň vodotěsnosti V4 (Kč/ks)		500	600
Stanovení vodotěsnosti betonu - stupeň vodotěsnosti V8 (Kč/ks)		800	960
Stanovení hloubky průsaku tlakovou vodou (Kč/ks)		650	780
Stanovení odolnosti povrchu betonu vůči mrazu a CHRL (Kč/ks)		1 100	1 320
Stanovení konzistence čerstvé betonové směsi (Kč/zkouška)		150	180
Stanovení obsahu vzduchu v čerstvé betonové směsi (Kč/zkouška)		350	420
Dozor na staveništi při betonáži, nedestruktivní zkouška při odbědnění (Kč/hod)		200	240
Kilometry laboratorního vozu (Kč/km)		14	16,8

Kontrolní zkoušky zhotovené na přání kupujícího akreditovanou nezávislou zkušebnou budou následně přefakturovány.  
 Souhrnný protokol kontrolních zkoušek krychelné pevnosti betonu je obsažen v ceně betonové směsi.

Třídy betonu uvedené v tomto ceníku jsou naším základním sortimentem, další neuvedené druhy betonů vyrábíme dle specifikace platných norem.  
 Možnost výroby betonu dle receptury zákazníka. Ceny betonů s přísadami pro urychlení nebo zpomalení procesu tvrdnutí budou stanoveny individuálně.

Objednávky na beton je nutno nárokovat, pro zajištění max. přesnosti dodávek, do 12<sup>00</sup> hodin předcházejícího dne na dispečinku betonárny.  
 Čerpané betony včetně čerpadel je nutno nárokovat minimálně 72 hodin před plánovanou betonáží, ostatní objednávky v rámci volné kapacity.

Kvalitu betonu kontroluje vlastní i nezávislá laboratoř, protokoly o výsledcích zkoušek na požádání zašleme.  
 Závody CEMEX vlastní certifikát systému managementu jakosti dle ČSN EN ISO 9001:2001

# Katalog produktů – Ceník 2010

oblast použití	název	druh směsi	cena Kč/m <sup>3</sup>		pevnostní třída <sup>10)</sup>	pevnost v tahu za ohybu (N/mm <sup>2</sup> ) <sup>11)</sup>
			bez DPH	s DPH		
potěr pro podlahové vytápění potěr pro roznášecí vrstvu	Cemflow CF 20	cementový lité potěr	3 820	4 584	C20	F4
	Cemflow CF 25	cementový lité potěr	3 900	4 680	C25	F5
	Cemflow CF 30	cementový lité potěr	3 980	4 776	C30	F5

Poznámky: 10) pevnost v tlaku v N/mm<sup>2</sup> 11) pevnost v tahu za ohybu v N/mm<sup>2</sup>

## Ceníková cena šnekového čerpadla

Značkový produkt	ANHIMENT®	PORIMENT®
Typ čerpadla	Estrich Boy	Aeronicer
Převážení na stavbu a zpět	15 Kč/km	15 Kč/km
Doba čerpadla na stavbě	250 Kč/15 min	350 Kč/15 min
Přečerpání m <sup>3</sup>	50 Kč/m <sup>3</sup>	50 Kč/m <sup>3</sup>

Pozn.: Uvedené ceny jsou bez DPH

## Katalog čerstvých maltových směsí – Malmix®

oblast použití	název	druh směsi	cena Kč/m <sup>3</sup>		pevnost v tlaku (N/mm <sup>2</sup> )	doba zpracovatelnosti v hodinách
			bez DPH	s DPH		
vnitřní a vnější zdívo z běžných zdících materiálů	MALMIX MC 5	malta pro zdění	1 800	2 160	5	36
	MALMIX MC 10	malta pro zdění	1 915	2 298	10	36

Poznámky: 10) pevnost v tlaku v N/mm<sup>2</sup> 11) pevnost v tahu za ohybu v N/mm<sup>2</sup>

## Cena dopravy

Pásmo je staveništi přiřazeno na základě vzdušné vzdálenosti od betonárny.

## Doprava betonu dle pásem

pásmo	vzdálenost staveniště od betonárny	cena za m <sup>3</sup> za cestu na staveniště a zpět na betonárnu	
		cena bez DPH Kč/m <sup>3</sup>	cena s DPH Kč/m <sup>3</sup>
1	do 4 km	175	210
2	nad 4 do 7 km	210	252
3	nad 7 do 10 km	245	294
4	nad 10 do 15 km	280	336
5	nad 15 do 20 km	325	390
6	nad 20 do 30 km	400	480
7	nad 30 do 40 km	495	594
8	za každých 10 km navíc	90	108

Pozn.: Pásmo jsou počítána dle vzdálenosti stavby od betonárny/provozu ČMB.

Cena dopravy zahrnuje nákladku na betonárně, dopravu na staveniště, vykládku v délce 30 minut a mytí vozu. Při překročení limitu 30 minut pro vykládku bude za každou započatou čtvrt hodinu započítáno zdržné částkou 29,- Kč/přepravovaný m<sup>3</sup> (uvedená cena je bez DPH). Dopravné i zdržné je účtováno jako minimální vytížení vozidla, tj. 4,5 m<sup>3</sup> i při dodávce menšího množství dle přání odběratele. Příplatek za použití výpustné roury 17,- Kč/m<sup>3</sup> (uvedená cena je bez DPH).

## Pronájem čerpadel betonu

Českomoravský beton disponuje čerpadly betonu s výškovým dosahem 26–58 m. Podmínky nasazení stroje – viz samostatný ceník.

## Zvláštní služby, příplatky a slevy

kód	název	cena bez DPH	cena s DPH	
1	likvidace zbytkového betonu	800	960	Kč/m <sup>3</sup>
2	práce po 18 hod	70	84	Kč/m <sup>3</sup>
3	práce v SO/NE	120	144	Kč/m <sup>3</sup>
4	ohřev betonu	80	96	Kč/m <sup>3</sup>
5	D <sub>max</sub> = 8 mm	50	60	Kč/m <sup>3</sup>
6	CEM I 42,5 R	50	60	Kč/m <sup>3</sup>
7	konzistence S4	30	36	Kč/m <sup>3</sup>
8	zaručená 90-ti denní pevnost - sleva	- 60	- 72	Kč/m <sup>3</sup>

TBG ZNOJMO s.r.o.

Provoz Znojmo: Dyje 502, 671 82 Dobšice  
Provoz Olbramovice: 671 76 Olbramovice

Ceníkový list 2010/07  
platí od: 1. 3. 2010

ČESKOMORAVSKÝ  
BETON  
HEIDELBERGCEMENT Group

# Katalog produktů – Ceník 2010

## Katalog – Vodostavební beton

betony dle TN SVB ČR 01 - 2004 (STO) - dle technické normy ČB MC 01 – 2006

oblast použití	označení	cena Kč/m <sup>3</sup>		stupeň konzistence	D <sub>max.</sub> (max. velikost zrna) <sup>1)</sup>	nárůst pevnosti <sup>2)</sup>	cement	přísada-druh <sup>3)</sup>	příměs-druh <sup>4)</sup>
		bez DPH	s DPH						
vodostavební konstrukce	B 12,5	1 525	1 830	S1	16, 22	P	CEM II nebo CEM III A)	P	II
	B 12,5	1 680	2 016	S2,S3	16,22	P	CEM II nebo CEM III A)	P	II
	HV4 B 15	1 800	2 160	S2,S3	16, 22	S	CEM II nebo CEM III A)	P	II
	HV4 B 20	1 820	2 184	S2,S3	16, 22	S	CEM II nebo CEM III A)	P	II
	HV8 B 20	1 925	2 310	S2,S3	16, 22	S	CEM II nebo CEM III A)	P	II
	HV4 T50 B 20	1 955	2 346	S2,S3	16, 22	S	CEM II nebo CEM III A)	P, L	-
	HV8 T100 B 20	2 010	2 412	S2,S3	16, 22	S	CEM II nebo CEM III A)	P, L	-
	<b>HV8 B 25</b>	1 925	2 310	S2,S3	16, 22	S	CEM II nebo CEM III A)	P	II
	HV4 T50 B 25	1 955	2 346	S2,S3	16, 22	S	CEM II nebo CEM III A)	P, L	-
	HV8 T100 B 25	2 010	2 412	S2,S3	16, 22	S	CEM II nebo CEM III A)	P, L	-
	HV8 B 30 (B	2 050	2 460	S2,S3	16, 22	S	CEM II nebo CEM III A)	P	II
	HV8 T100 B 30	2 100	2 520	S2,S3	16, 22	S	CEM II nebo CEM III A)	P, L	-
	B 35 (B	2 220	2 664	S3,S4	16, 22	S	CEM II nebo CEM III A)	E	I
	HV8 B 35 (B	2 250	2 700	S3,S4	16, 22	S	CEM II nebo CEM III A)	E,L	II
	HV8 T100 B 35	2 280	2 736	S3,S4	16, 22	S	CEM II nebo CEM III A)	E,L	-
B 40	2 325	2 790	S3,S4	16, 22	R	CEM II nebo CEM III A)	E	II	

Poznámky: 1) D<sub>max.</sub> – maximální jmenovitá horní mez frakce kameniva

2) R – rychlý; S – střední; P – pomalý; VP – velmi pomalý

3) P – plastifikátor; S – superplastifikátor; E – polykarboxylát; L – provzdušňovač;

2 – zpomalovač; U – urychlovač; D – těsnící; T – stabilizační; N – napěňovací

4) I – téměř inertní příměs; II – latentně hydraulická příměs

A) – CEM IV/B-S 32,5 R nebo CEM III/A 32,5 R - svc

B) – tuto pevnostní třídu možno objednat s garantovanou pevností betonu v tlaku po 90 dnech se slevou 60 Kč/m<sup>3</sup>

## Katalog litých směsí – Anhyment® & Poriment® & Cemflow®

oblast použití	název	druh směsi	cena Kč/m <sup>3</sup>		pevnostní třída <sup>10)</sup>	třída pevnosti v tahu za ohybu <sup>11)</sup>
			bez DPH	s DPH		
potěr pro podlahové vytápění potěr pro roznášecí vrstvu	ANHYMENT AE 20	anhydritový litý potěr	5 600	6 720	C20	F4
	ANHYMENT AE 30	anhydritový litý potěr	6 000	7 200	C30	F5
	ANHYMENT FE 20	anhydritový litý potěr	6 100	7 320	C20	F4
	ANHYMENT FE 30	anhydritový litý potěr	6 600	7 920	C30	F5

Poznámky: 10) pevnost v tlaku v N/mm<sup>2</sup> 11) pevnost v tahu za ohybu v N/mm<sup>2</sup>

oblast použití	název	druh směsi	cena Kč/m <sup>3</sup>		objemová hmotnost v kg/m <sup>3</sup>
			bez DPH	s DPH	
vyrovnávací vrstvy výplně hluchých míst	PORIMENT P - 400	cementová litá pěna s polystyrenem	1 900	2 280	400
	STYRENBETON	Styrenbeton 500kg/m <sup>3</sup> , 1MPa	2 605	3 126	500
výplně hluchých míst	STYRENBETON	Styrenbeton 600kg/m <sup>3</sup> , 1 MPa	2 555	3 066	600
	STYRENBETON	Styrenbeton 700kg/m <sup>3</sup> , 1,5 MPa	2 500	3 000	700
	STYRENBETON	Styrenbeton 800kg/m <sup>3</sup> , 2,0 MPa	2 450	2 940	800

Poznámky: 10) pevnost v tlaku v N/mm<sup>2</sup> 11) pevnost v tahu za ohybu v N/mm<sup>2</sup>

TBG ZNOJMO s.r.o.

Provoz Znojmo: Dyje 502, 671 82 Dobšice  
Provoz Olbramovice: 671 76 Olbramovice

Ceníkový list 2010/06  
platí od: 1. 3. 2010

ČESKOMORAVSKÝ  
BETON  
HEIDELBERGCEMENT Group

VODOSTAVEBNÍ BETONY DLE PN TRANSBETON 732400-P206			cena bez DPH/m <sup>3</sup>
třída betonu	konzistence	kamenivo D <sub>MAX</sub>	16, 22 mm
B 20 HV 4	C 16/20 XC1	S3	1780
<b>B 25 HV 8</b>	C 20/25 XC3	S3	<b>1945</b>
B 30 HV 8	C 25/30 XC4, XA1	S3	2015
B 35 HV 8	C 30/37 XC4, XA1	S3	2090

CEMENTOVÉ MALTY (POTĚRY) DLE PN TRANSBETON 732400-P206, PC, D <sub>MAX</sub> = 4 mm				
označení		cena bez DPH/m <sup>3</sup>		
		S1	S2	S3
CP 12,5	C -/12,5	1510	1535	1550
CP 15	C 12/15	1590	1605	1610
CP 20	C 16/20	1758	1810	1815
CP 25	C 20/25	1910	1935	1960

SAMOZHUTNITELNÝ BETON (konzistence S5, D <sub>MAX</sub> =16 mm)			
třída betonu	C 25/30	C 30/37	C 35/45
cena bez DPH v Kč/m <sup>3</sup>	2550	2610	2670

Konzistence dle ČSN EN 206-1 Z3 (F.1, F.2):  
S1-S2 – přeprava na valníku, korbě;  
S2-S5 – přeprava autodomíhávači;  
S3-S5 – čerpatelné.

SPECIÁLNÍ PRODUKTY					
označení		cena bez DPH/m <sup>3</sup>			dle normy
LC	LiaporBeton®	dle osobního jednání			PN 732400-P206
CM	cementové mléko	1700			PN 732400-P206
CPR	cementová prolívka	1750			PN 732400-P206
KAPS	cementopopílkové suspenze	KAPS I	KAPS II	KAPS III	ČSN 736127
		1285	1185	1120	
MZK	mechanicky zpevněné kamenivo	700			ČSN EN 736126
KSC I	kamenivo stmelené cementem, PC	1270			ČSN 736124
KSC II	kamenivo stmelené cementem, PC	1250			ČSN 736124
MCB	mezerovitý beton	1335			ČSN 736124
SC I	stabilizované podklady	1255			ČSN 736125
SC II	stabilizované podklady	1210			ČSN 736125
SC III	stabilizované podklady	1105			ČSN 736125
ŠCM	šterk zpevněný cementovou maltou	1250			ČSN 736125
MC 2,5	malty zdíci – cementové (zpracovatelnost 36h)	1510			PN 732400-P206
MC 5	malty zdíci – cementové (zpracovatelnost 36h)	1580			PN 732400-P206
MC 10	malty zdíci – cementové (zpracovatelnost 36h)	1645			PN 732400-P206
MC 15	malty zdíci – cementové (zpracovatelnost 36h)	1715			PN 732400-P206

Výroba Anhydritu, samonivelačních, samozhutnitelných, těžkých a lehkých betonů (LiaporBeton®) aj. speciálních betonů bude předmětem osobního jednání.

CENY ZA PŘEPRAVU BETONU			
pásmo	vzdálenost z betonárny na staveniště a zpět	sazba Kč/m <sup>3</sup>	
1	do 4 km	100	Cena za přepravu betonu zahrnuje dopravu na místo určení, vykládku do 30 minut, mytí autodomíhávače, jízdu zpět a je uvedena bez DPH. Cena za dopravu je účtována dle skutečného dopraveného množství, ne však méně než minimální vytížení vozidla 4 m <sup>3</sup> , tzn. 4-násobek příslušné dopravní sazby.  Při vykládce v čase 31 - 75 minut je účtováno 120 Kč/mix za každou započatou čtvrt hodinu zdržení, při vykládce v čase 76 - 135 minut je účtováno 350 Kč/mix za každou započatou čtvrt hodinu zdržení, při vykládce nad 136 minut je účtováno 600 Kč/mix za každou započatou čtvrt hodinu zdržení.  Na přání zákazníka je možné dodat k autodomíhávači přídatnou rouru (koryto) délky 3m v ceně 60 Kč/kus.  Po dohodě se zákazníkem vyrobíme betonové směsi dle jeho receptur, které musí být schválené naším technologem. U betonů vyráběných dle ČSN EN 206-1 Z3 je kategorie chloridů Cl = 0,2.  Jiné typy zkoušek, než níže uvedené „zkoušky nad rámeček“, budou se zákazníkem předem dohodnuty a schváleny vč. jejich cen.
2	nad 4 do 8 km	125	
3	nad 8 do 12 km	155	
4	nad 12 do 16 km	185	
5	nad 16 do 20 km	210	
6	nad 20 do 24 km	245	
7	nad 24 do 28 km	290	
8	nad 28 do 32 km	335	
9	nad 32 do 36 km	370	
10	nad 36 do 40 km	400	
	za každých 5 km	+ 25	

LABORATORNÍ ZKOUŠKY / TECHNOLOG
Náklady na zkoušky v čtenostech dle příslušných norem jsou započítány v cenách betonů. Zkoušky nad rámeček: pevnost (300Kč/1ks), odolnost vůči vodě a CHRL (2400Kč/3ks/25cykl), vodotěsnost - až V12 a mrazuvzdornost* (2900Kč/3ks/25cyklů). Ing. Ondřej Horký – technolog, kontrola jakosti mob.: 725 827 150, horky@transbeton.com

PROVOZNÍ DOBA
Po - Pá 6 <sup>30</sup> - 15 <sup>30</sup> hod. Dodávky betonů mimo provozní dobu po předchozí domluvě (dle objemu i bez příplatků), podmínkou pro provoz v SO, NE nebo ve svátek min. odběr betonů 20 m <sup>3</sup> /den.

Tasovice 7.2.2011

2/8

Zastupitelstvo obce  
Obecní úřad  
HODONICE

---

Obecní úřad HODONICE	
Došlo dne:	10.2.2011
Číslo jed.:	/
Přílohy:	/ 1/2

Věc : žádost

ČZS Tasovice žádá o finanční příspěvek na pronájem sálu při pořádání akcí :

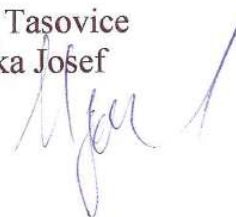
degustace vín - dne 14.3.2011

42. tasovická výstava vín - dne 26.3.2011

akce se uskuteční v KD Hodonicích.

Předem děkuje za kladné vyřízení

za ČZS Tasovice  
Vyšinka Josef



# ZÁPIS

## z 32 . zasedání zastupitelstva Obce Hodonice ze dne 31. 3. 2010

### **6. Hospodaření s obecním majetkem:**

6/1 – žádost o finanční příspěvek na pořádání výstavy vín 6.3.2010 a o úlevu za pronájem prostor KD při degustaci 23.2. a výstavě 6.3.2010

**návrh usnesení:** poskytnout příspěvek ve výši 7 000,- Kč a nájemné a půjčovné uhradit v plné výši.

**hlasování:** pro 11, proti 0, zdržel se 0,

**usnesení č. 32/8 bylo přijato v navrženém znění.**

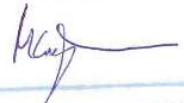
219

**Klub přátel Táborové základny Bojanovice pila, Nádražní 177, 67125 Hodonice**  
**IČO 266 58 071**

Zastupitelstvo obce Hodonice  
67125 Hodonice

OBEČNÍ ÚŘAD  
HODONICE  
671 25

14-02-2011



Věc: Žádost o dotaci na činnost, materiál a běžnou údržbu TZ Bojanovice

Obecní úřad HODONICE

Vážený zastupitelé,

Došlo dne: 14.2.2011

Žádáme Vás o poskytnutí dotace ve výši 50 000,- Kč na činnost klubu, materiál, zařízení a běžnou údržbu Táborové základny Bojanovice pila.

Číslo jedn.: .....  
.....

V současné době je nutné provést celkové generální opravy chatků postavených v roce 1977 stejně tak budovy marodky (jedná se o dřevostavby), které byly do roku 2002 v majetku obce Hodonice a do jejichž oprav a údržby nevloužila obec Hodonice žádné prostředky. Další prostředky potřebujeme na obnovu oplocení celého areálu z roku 1977. Jde o oplocení v délce 480 m, které je silně poškozené, stejně tak betonové sloupky a neplní tak ochranu tábora a dětí.

Zdůrazňuji, že veškeré práce na TZ dělají naši členové a další brigádníci naprosto bezplatně. Veškeré prostředky získané za ubytování jsou používány na provoz, údržbu a obnovu vybavení Táborové základny Bojanovice pila.

Mateřským školám Hodonice, Tasovice již dlouhé roky zapůjčujeme TZ bezplatně.

Stejně tak bezplatně důchodcům na jednodenní výlet do lesa a pobyt na TZ.

Dále zapůjčujeme TZ třídám ZŠ na školní výlety za úhradu spotřebované elektřiny a plynu. V červnu organizujeme pobyty rodičů s dětmi.

Pro organizace pracující s dětmi umožňujeme ubytování na letní tábory a víkendové pobyty (Junák, DDM, TOM apod.), stejně tak školy v přírodě (ZŠ Dobšice).

Věříme, že v případě zájmu by bylo možné rozšířit víkendové aktivity i na dětský oddíl hasičů či mladých sportovců.

Doufáme, že naší žádosti vyhovíte a napomůžete tak spolupráci Klubu přátel Táborové základny Bojanovice pila s obcí Hodonice.

V Hodonicích 10.2.2011

  
Vladimír Kružík  
Statutární zástupce

Klub přátel TZ Bojanovice-pila  
IČO: 266 58 071  
č.reg. MV ČR VS/1-1/56 665/04-R  
671 25 Hodonice, Nádražní 177  
č.ú. 227 169 628/0300

2/10

14-02-2011

Obecní úřad  
Hodonice

14.02.2011

Obecní úřad HODONICE

Došlo dne: 14.2.2011

Číslo jedn.: 1

Přílohy: 1 *Ab.*

Věc:

Žádost o navrácení půjčky

Žádám Vás o navrácení půjčky, kterou jsem poskytl obci v částce 260.000,-Kč. Mám na mysli zbylou část peněz. Počítám s navrácením Smlouvy o budoucí kupní smlouvě a Smlouvy o půjčce.

Děkuji

Aleš Berka

*Aleš Berka*

  
Hodonice  
671 25