

Obecní úřad Hodonice, Stavební úřad I.stupně
Obecní 287, 671 25 Hodonice

Č.j.: STÚ 192/12-JS
Vyřizuje: Stavinoha Jan (Telefon:515 234 310)
E-mail: stavebniurad@hodonice.cz

v Hodonicích dne 03.08.2012

NÁVRH
VÝROKU ÚZEMNÍHO ROZHODNUTÍ

Pfeifer Petr (nar.21.12.1978)
Hodonice, Školní 223
671 25 Hodonice

(dále jen "žadatel") podal dne 03.08.2012 žádost o vydání územního rozhodnutí ve zjednodušeném územním řízení o umístění stavby:

"Novostavba rodinného domu"

v Krhovících.

Uvedeným dnem bylo zahájeno zjednodušené územní řízení.

Stavební úřad I.stupně, Obecní 287, 671 25 Hodonice, jako stavební úřad příslušný podle § 13 odst. 1 písm. f) zákona č. 183/2006 Sb., o územním plánování a stavebním řádu (stavební zákon) (dále jen "stavební zákon"), zveřejňuje podle § 95 odst. 2 stavebního zákona návrh výroku územního rozhodnutí a současně podle § 14 vyhlášky č. 503/2006 Sb., o podrobnější úpravě územního řízení, veřejnoprávní smlouvy a územního opatření upozorňuje, že proti němu mohou dotčené orgány podat výhrady, účastníci námítky a veřejnost připomínky, které se týkají ohrožení ochrany veřejného zájmu, v souladu s § 95 odst. 4 stavebního zákona do

15 dnů ode dne zveřejnění návrhu.

K později podaným výhradám, námítkám a připomínkám nebude přihlédnuto. Účastníci řízení mohou nahlížet do podkladů rozhodnutí (stavebního úřadu v Hodonicích, v úřední dny Po a St 7:30 - 17:00).

Návrh výroku:

Stavební úřad v návrhu výroku:

I. Vydává

podle § 79, 92 a 95 stavebního zákona a § 9 vyhlášky č. 503/2006 Sb., o podrobnější úpravě územního řízení, veřejnoprávní smlouvy a územního opatření

rozhodnutí o umístění stavby

"Novostavba rodinného domu"

(dále jen "stavba") na pozemku parc. č. 344/4 katastrálním území Krhovice.

Druh a účel umísťované stavby:

- Jedná se o novostavbu samostatně stojícího nepodsklepeného rodinného domu tvaru obdélníka o půdorysných rozměrech 14,20 x 10,44m s nevyužívaným půdním prostorem a zahradního domku o rozměrech 6,0 x 6,7m, sedlová střecha. Zastřešení objektu RD je navrženo – sedlová střecha s polovalbou. Hřeben střechy je rovnoběžně s osou komunikace. Výška hřebene střechy + 6,96m nad terénem.
- Připojky technické infrastruktury :
- Voda bude napojena na stávající rozvody vodovodního řádu novou přípojkou.
- Připojka elektro – bude napojena dle podmínek E.ON, a.s. Distribuce
- Dešťové vody budou svedeny do dešťového vsaku.
- Odpadní vody budou svedeny do nepropustné jímky na vyvážení
- Účel umísťované stavby je:
- Rodinné bydlení

Umístění stavby na pozemku:

- Stavba bude umístěna dle situace 1:250 na pozemku p.č. 344/4- 6,0m od komunikace a 3,6m od p.č. 306/15 v

k.ú. Krhovice. Stavba zahradního domku bude 2,0m od p.č. 344/10 a min.2,0m od p.č. 306/15 v k.ú. Krhovice.

Určení prostorového řešení stavby:

- Jedná se o novostavbu samostatně stojícího nepodsklepeného rodinného domu tvaru obdélníka o půdorysných rozměrech 14,20 x 10,44m s nevyužívaným půdním prostorem a zahradního domku o rozměrech 6,0 x 6,7m, sedlová střecha. Zastřešení objektu RD je navrženo – sedlová střecha s polovalbou. Hřeben střechy je rovnoběžně s osou komunikace. Výška hřebene střechy rodinného domu + 6,96m nad terénem, výška hřebene střechy zahradního domku bude 5,25m.

II. Stanoví podmínky pro umístění stavby:

1. Stavba bude umístěna v souladu s grafickou přílohou rozhodnutí, která obsahuje výkres současného stavu území v měřítku katastrální mapy se zakreslením stavebního pozemku, požadovaným umístěním stavby, s vyznačením vazeb a vlivů na okolí, zejména vzdáleností od hranic pozemku a sousedních staveb.
2. Pro uskutečnění umístěvané stavby se jako stavební pozemek vymezuje pozemek p.č. 344/4 v k.ú. Krhovice v rozsahu 350m². Zbýlá část pozemku bude užívána jako zahrada.
3. Stavební čára bude dle situace 1:250 dokumentace pro územní řízení
4. Architektonické a urbanistické podmínky:
Jedná se o novostavbu samostatně stojícího nepodsklepeného rodinného domu tvaru obdélníka o půdorysných rozměrech 14,20 x 10,44m s nevyužívaným půdním prostorem a zahradního domku o rozměrech 6,0 x 6,7m, sedlová střecha. Zastřešení objektu RD je navrženo – sedlová střecha s polovalbou. Hřeben střechy je rovnoběžně s osou komunikace. Výška hřebene střechy + 6,96m nad terénem, výška hřebene střechy zahradního domku bude 5,25m.
5. Výška stavby: Max. výška stavby bude 6,96 m nad okolní upravený terén.
6. Napojení stavby na technickou a dopravní infrastrukturu:
 - komunikační napojení: novým sjezdem na stávající účelovou komunikaci
 - napojení na el. energii: dle podmínek E.ON
 - napojení na vodu: novou vodovodní přípojkou
 - napojení na splaškovou kanalizaci: na novou jímku na vyvážení
 - dešťové vody budou svedeny do terénu a do navržených vsaků
7. Budou dodrženy podmínky vyjádření ke stavbě MěÚ Znojmo,
Z hlediska orgánu ochrany zemědělského půdního fondu – ze dne 05.10.2010 pod č.j. MÚZN 82233/2010. Za odnětí ze zemědělského půdního fondu není na základě § 11 odst.6 zákona o ZPF předepsán odvod finanční částky. Bude provedena skrývka ornice o mocnosti minimálně 30 cm z celé odnímané plochy záboru a tato rozprostřena na nezastavěnou část výše uvedeného pozemku. Budou učiněna opatření k zabránění úniku pevných, kapalných a plyných látek poškozující zemědělský půdní fond a jeho vegetační kryt. Katastrální úřad ve Znojmě vyřadí dotčenou plochu zemědělské půdy z evidence zemědělské půdy na základě pravomocného rozhodnutí o povolení stavby v souladu s ust. § 10 odst.3 zákona o ZPF.
8. Budou provedena přiměřená protiradonová opatření v souladu se zákonem č.320/2002 Sb. Projekt, dimenzování a realizaci protiradonových opatření provede oprávněná osoba a to v souladu s ČSN 73 0601 – Ochrana staveb proti radonu z podloží.
9. Podmínky hygienické, požární ochrany, CO apod., jsou dány příslušnými předpisy a normami ČSN.
10. Projektová dokumentace k povolení stavby bude vypracována oprávněnou osobou. O povolení stavby bude požádáno v souladu s § 104 stavebního zákona a § 3 vyhlášky č. 526/2006 Sb.

Poučení:

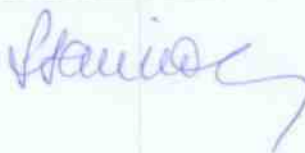
Účastníci jsou oprávněni navrhopvat důkazy a činit jiné návrhy po celou dobu řízení až do vydání rozhodnutí. Účastníci mají právo vyjádřit v řízení své stanovisko. Účastníci se mohou před vydáním rozhodnutí vyjádřit k podkladům rozhodnutí, popřípadě navrhnout jejich doplnění.

Žadatel zajistí, aby byl návrh výroku bezodkladně vyvěšen na úřední desce Obecního úřadu v Krhovicích, po celou dobu zveřejnění návrhu výroku.

Č.j.:STÚ 192/12-JS

**OBEČNÍ ÚŘAD
HODONICE**
stavební úřad I. stupně
671 25 HODONICE

Jan Stavinoha
vedoucí stavebního úřadu



Toto oznámení musí být vyvěšeno na úřední desce po dobu 15 dnů.

Vyvěšeno dne 3. 8. 2012

Sejmuto dne



Vyvěšeno s dálkovým přístupem dne 03.08.2012.

**OBEČNÍ ÚŘAD
HODONICE**
stavební úřad I. stupně
671 25 HODONICE

Razítko, podpis orgánu, který potvrzuje vyvěšení a sejmutí oznámení

Poplatek:

Správní poplatek podle zákona č. 634/2004 Sb., o správních poplatcích položky 18 písm. a/ byl předepsán ve výši 1000,- Kč a bude zaplacen na pokladně Obce Hodonice.

Obdrží:

účastníci(dodejky)

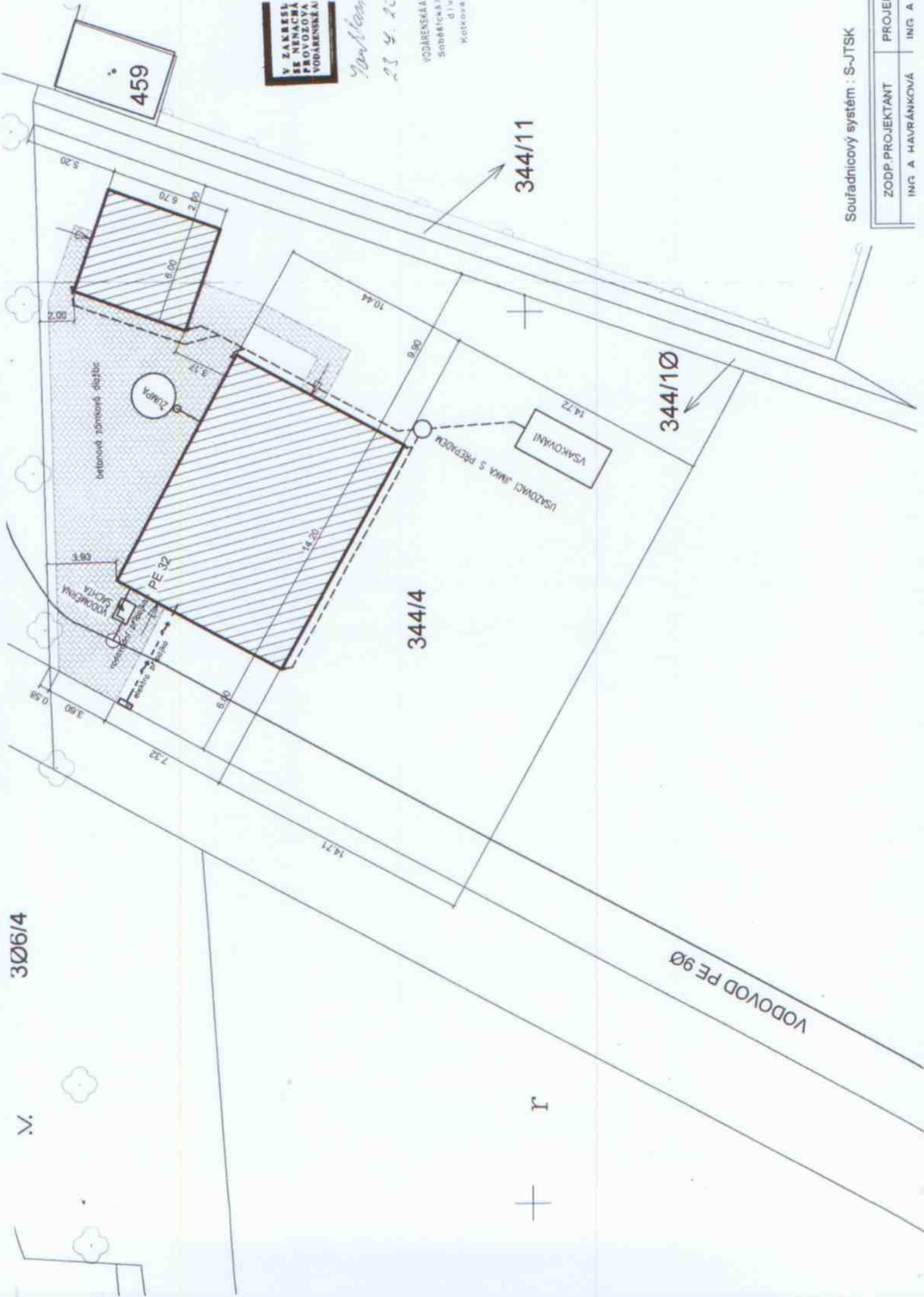
Pfeifer Petr, Hodonice, Školní 223, 671 25 Hodonice

- Obec Krhovice, Krhovice čp.147, 671 28 Jaroslavice - s žádostí o vyvěšení na úřední tabuli po dobu 15 dnů

Dotčené orgány (doporučeně)

MěÚ Znojmo - odbor ŽP, nám. Armády č.p. 8, 669 01 Znojmo

- STÚ/spis



3Ø6/4

N.



459

V ZAKRESU
SE NENACHÁ
PROVOZOVÁ
VODÁRENSKÁ

Jan Škorp
23. 4. 20

VODÁRENSKÁ
SOBĚTECKÁ
DÍL
Kotkova

344/11

344/4

344/1Ø

VODOVOD PE 90

betonová zásměrná dílna

Základ

PE 32

USAZOVACÍ JIMKA S PŘEPRAČÍ

INVAZOVÁNÍ

Souřadnicový systém : S-JTSK

ZODP.PROJEKTANT	PROJEKT
ING. A. HAURÁNKOVÁ	ING. A.