

**Obecní úřad Hodonice, Stavební úřad I.stupně  
Obecní 287, 671 25 Hodonice**

Č.j.: STÚ 199/12-JS

v Hodonicích dne 20.08.2012

Vyřizuje: Stavinoha Jan (Telefon:515 234 310)

E-mail: [stavebniurad@hodonice.cz](mailto:stavebniurad@hodonice.cz)

**NÁVRH  
VÝROKU ÚZEMNÍHO ROZHODNUTÍ**

**Nováček Petr (nar.14.06.1980)  
Nováčková Zdeňka (nar.20.01.1983)  
Krhovice čp.227  
671 28 Jaroslavice  
zastoupení  
Ing. Vladimírem Závěrkou  
Tasovice čp.179  
671 25 Hodonice**

(dále jen "žadatelé") podali dne 15.08.2012 žádost o vydání územního rozhodnutí ve zjednodušeném územním řízení o umístění stavby:

**"Kopaná domovní studna"**

v Krhovicích.

Uvedeným dnem bylo zahájeno zjednodušené územní řízení.

Stavební úřad I.stupně, Obecní 287, 671 25 Hodonice, jako stavební úřad příslušný podle § 13 odst. 1 písm. f) zákona č. 183/2006 Sb., o územním plánování a stavebním řádu (stavební zákon) (dále jen "stavební zákon"), zveřejňuje podle § 95 odst. 2 stavebního zákona návrh výroku územního rozhodnutí a současně podle § 14 vyhlášky č. 503/2006 Sb., o podrobnější úpravě územního řízení, veřejnoprávní smlouvy a územního opatření upozorňuje, že proti němu mohou dotčené orgány podat výhrady, účastníci námítky a veřejnost připomínky, které se týkají ohrožení ochrany veřejného zájmu, v souladu s § 95 odst. 4 stavebního zákona do

**15 dnů ode dne zveřejnění návrhu.**

K později podaným výhradám, námítkám a připomínkám nebude přihlédnuto. Účastníci řízení mohou nahlížet do podkladů rozhodnutí (stavebního úřadu v Hodonicích, v úřední dny Po a St 7:30 - 17:00).

**Návrh výroku:**

Stavební úřad v návrhu výroku:

**I. Vydává**

podle § 79, 92 a 95 stavebního zákona a § 9 vyhlášky č. 503/2006 Sb., o podrobnější úpravě územního řízení, veřejnoprávní smlouvy a územního opatření

**rozhodnutí o umístění stavby**

**"Kopaná domovní studna"**

(dále jen "stavba") na pozemku parc. č. 520/2 katastrálním území Krhovice.

**Druh a účel umísťované stavby:**

- Jedná se o studnu pro individuální zásobování vodou kopanou „šachtovou“ jejíž plášť ze skruží (DN 1000mm) se buduje odspodu nahoru v předem připravené šachtici vyhloubené kopáním. Hloubka studny do 10,0m
- Přípojky technické infrastruktury :
- Bez přípojek
- Účel umísťované stavby je:
- Studna pro závlahovou vodu

**Umístění stavby na pozemku:**

- Stavba bude umístěna dle situace 1:250 na pozemku p.č. 520/2 - 2,0m od p.č. 520/1, od p.č. 520/14 bude 2,0m v k.ú. Krhovice.

**Určení prostorového řešení stavby:**

- Jedná se o novostavbu kopané studny o průměru DN 1000mm a hloubky do 10,0m, plášť studny tvoří betonové skruže.

**II. Stanoví podmínky pro umístění stavby:**

1. Stavba bude umístěna v souladu s grafickou přílohou rozhodnutí, která obsahuje výkres současného stavu území v měřítku katastrální mapy se zakreslením stavebního pozemku, požadovaným umístěním stavby, s vyznačením vazeb a vlivů na okolí, zejména vzdáleností od hranic pozemku a sousedních staveb.
2. Pro uskutečnění umístěvané stavby se jako stavební pozemek vymezuje pozemek p.č. 520/2 v k.ú. Krhovice
3. Stavební čára se neurčuje umístění je v souladu se situací 1:250 dokumentace pro územní řízení.
4. Architektonické a urbanistické podmínky:  
Jedná se o studnu pro individuální zásobování vodou kopanou „šachtovou“ jejíž plášť ze skruží (DN 1000mm) se buduje odspodu nahoru v předem připravené šachtici vyhloubené kopáním. Hloubka studny do 10,0m
5. Výška stavby: ---
6. Napojení stavby na technickou a dopravní infrastrukturu: ---
7. Podmínky hygienické, požární ochrany, CO apod., jsou dány příslušnými předpisy a normami ČSN.
8. Projektová dokumentace k povolení stavby bude vypracována oprávněnou osobou. O povolení stavby a odběru vody bude požádán MěÚ Znojmo, odbor životního prostředí.

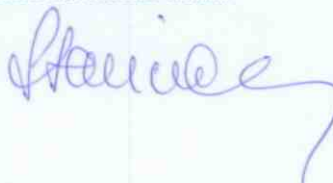
**Poučení:**

Účastníci jsou oprávněni navrhnout důkazy a činit jiné návrhy po celou dobu řízení až do vydání rozhodnutí. Účastníci mají právo vyjádřit v řízení své stanovisko. Účastníci se mohou před vydáním rozhodnutí vyjádřit k podkladům rozhodnutí, popřípadě navrhnout jejich doplnění.

Žadatel zajistí, aby byl návrh výroku bezodkladně vyvěšen na úřední desce Obecního úřadu v Krhovicích, po celou dobu zveřejnění návrhu výroku.

OBECNÍ ÚŘAD  
HODONICE  
stavební úřad I. stupně  
671 25 HODONICE

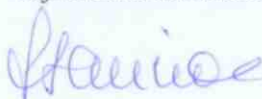
Jan Stavinoha  
vedoucí stavebního úřadu



Toto oznámení musí být vyvěšeno na úřední desce po dobu 15 dnů.

Vyvěšeno dne 20.8.2012

Sejmuto dne .....



OBECNÍ ÚŘAD  
HODONICE  
stavební úřad I. stupně  
671 25 HODONICE

Vyvěšeno s dálkovým přístupem dne 20.08.2012.

Razítko, podpis orgánu, který potvrzuje vyvěšení a sejmnutí oznámení

Č.j.:STÚ 199/12-JS

**Poplatek:**

Správní poplatek podle zákona č. 634/2004 Sb., o správních poplatcích položky 18 písm. a/ byl předepsán ve výši 1000,- Kč a bude zaplacen na pokladně Obce Hodonice.

**Obdrží:**

**účastníci(dodejky)**

Nováček Petr a Zdeňka, Krhovice čp.227 671 28 Jaroslavice

zastoupení

Ing. Vladimírem Závěrkou

Tasovice čp.179

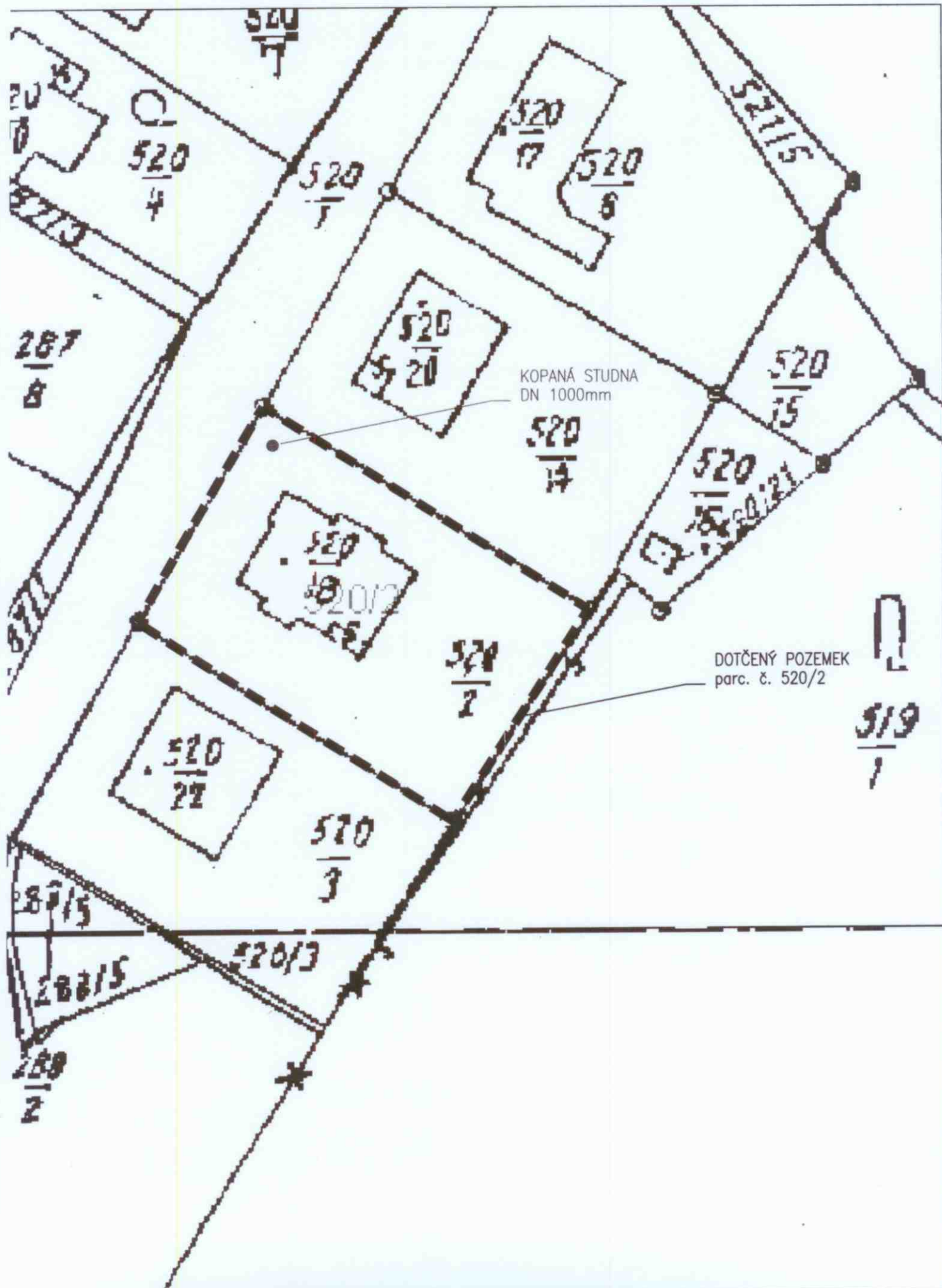
671 25 Hodonice

- Obec Krhovice, Krhovice čp.147, 671 28 Jaroslavice - s žádostí o vyvěšení na úřední tabuli po dobu 15 dnů

**Dotčené orgány (doporučeně)**

MěÚ Znojmo - odbor ŽP, nám. Armády č.p. 8, 669 01 Znojmo

- STÚ/spis



KOPANÁ STUDNA  
DN 1000mm

DOTČENÝ POZEMEK  
parc. č. 520/2

519  
1