

## PŘÍJMY

ODDPAR	POL	V tis. Kč	TEXT	
<b>Daňové příjmy</b>				
-		1111	2800	Daň z příjmů fyz. osob
-		1112	350	Daň z příj.fyz.osob SVČ
-		1113	240	D.z p.fyz.os.z kap.výnosů
-		1121	2500	Daň z příjmů práv. osob
-		1122	912,7	Daň z příj.práv. osob za obec
-		1211	5300	Daň z přidané hodnoty
-		1332	2,4	Popl. za zneč. Ovzduší
-		1337	500	Popl. za likvid. kom. odpadu
-		1341	22	Popl. ze psů
-		1343	1	Popl. za užív.vef.prostr.
-		1344	5	Popl. ze vstupného
-		1345	6	Popl. z ubyt. kapacit
-		1361	60	Správní poplatky
-		1511	2100	Daň z nemovitosti
-		2460	168	Splátky půjček obyvatel
		1351	5,6	Odvod-výtěšku VHP - Auto Games
		4121	0	Obec Tasovice-zapfest. Řízení orj. 914
		4116	25,8	Dotace na mzdy VPP za 12/2011 UZ 33513234
		4116	4,5	Dotace na mzdy VPP za 12/2011 UZ 33113234
-		4112	1414,7	Dotace-souhrn.dot.vztah
			<b>16417,7</b>	
				<b>16417,7</b>
<b>Činnosti knihovnické</b>				
	3314	2111	2	Čtenářské popl., kopírování
			2	
				2
<b>Místní rozhlas</b>				
	3341	2111	1	Hl. místním rozhlasem
			1	
				1
<b>KD</b>				
	3392	2132	40	Pronájem KD
			40	
				40
<b>Kulturní akce</b>				
	3399	2111	20	Příjmy z kult. Akcí
	3399	2133	5	Půjčovné
			25	
				25
<b>Tělovýchov. činnost</b>				
	3419	2139	20	Pronájem kurtů
			20	
				20
<b>individuální bytová výstavba</b>				
	3611	2141	6	Úroky z půjček FRB
			6	
				6
<b>Bytové hospodářství</b>				
	3612	2111	400	Služby - byty
	3612	2132	3950	Pronájem bytů
	3612	3112	0	Úroky - prodej bytů
			4350	
				4350
<b>Nebyt. hospodářství</b>				
	3613	2111	220	Sl.pron.nebyt.pros.+DPS

	3613	2132	250	Pron.nebyt.prost.+ DPS	
	3613	2133	14	Pron. mov. věci DPS	
			484		484
<b>Pohřebnictví</b>					
	3632	2111	5,4	Pronájem hrobu	
			5,4		5,4
<b>Komunální služby</b>					
	3639	2131	53,7	Pronájem pozemků	
	3639	3111	12	Prodej pozemků	
			65,7		65,7
<b>Sběr a svoz TDO</b>					
	3722	2111	51	Svoz TDO smluvní	
			51		51
<b>Sběr a svoz ostatních odp.</b>					
	3723	2329	120	za tříděný odpad	
			120		120
<b>Pečovatelská služba - DPS</b>					
	4351	2111	397	služby	
	4351	2132	524,9	nájemné	
	4351	2133	77	pronájem movitých věcí	
			998,9		998,9
<b>Místní správa</b>					
	6171	2111	0,5	Kopírování	
			0,5		0,5
<b>Finanční operace</b>					
	6310	2141	200	Úroky	
			200		200
<b>Příjmy celkem</b>					22787,2

## FINANCOVÁNÍ

ODDPAR	POL	v tis. Kč se 2 deset. místy	TEXT	
		8123	0 Příjem půjček na rozvoj obce	
		8115	4422,8 Zapoj. zůst.fin.prostředků	
Splátky úvěrů		8124	-1200 Splátky hypotečních úvěrů	
		8124	-725 Splátky půjček na rozvoj obce	
			2497,8	2497,8

## VÝDAJE

ODDPAR	POL	v tis. Kč se 2 deset. místy	TEXT	
Celospol. funkce lesů	1037	5229	23,3 Příspěvek MS Hodonice	
			12,3	12,3
<b>Vnitřní obchod a</b>	<b>cestovní ruch</b>			
	2144	5222	14,4 Příspěvek MAS	
	2144	5329	24 Příspěvek Daniž orj. 952	
			38,4	38,4
<b>Silnice</b>	2212	5137	40 DDHM	
	2212	5139	50 Silnice - materiál	
	2212	5156	12 Pohonné hmoty	
	2212	5169	50 Dodavatelské služby	
	2212	5171	100 Opravy	
	2212	6121	1850 Investice-panelka Panská+asfaltová kom. ul. Panská	
			2102	2102

Chodníky, odstavné plochy	2219	5139	15	mat. výdaje	
	2219	5169	15	dod. služby	
	2219	5171	40	opravy	
	2219	5901	200	rezervy	
			270		270
<b>Odvádění a čištění</b>	<b>odpadních vod</b>				
	2321	5151	2,4	Voda	
	2321	5169	10	Dodavatelské služby	
	2321	5139	10	Materiálové výdaje	
	2321	5901	300	rezerva	
	2321	5329	419,3	Neinvestiční příspěvek Svazku obcí Tasovice a Hodonice	
	2321	6121	1000	Průkop ul. Krhovická	
			1741,7		1741,7
<b>IDS dopravní obslužnost</b>					
	2221	5193	93,2		
			93,2		93,2
<b>Předškolní zařízení</b>					
	3111	5331	850	Neinvest. příspěvek 800,- + oprava sklepa 50,-	
	3111	6351	150	Inv. přísp. MŠ-100,- trouba + 50,- rezerva	
			1000		1000
<b>Základní školy</b>	3113	5321	600	Obec Tasovice-přísp. ZŠ Tas. ?	
	3113	5901	0	rezerva	
			600		600
<b>Knihovna</b>		5011	65	Mzdy	
	3314	5031	16,9	Mzdy - soc.poj.	
	3314	5032	5,9	Mzdy - zdr.poj.	
	3314	5136	20	Knihovna - knihy	
	3314	5139	5	Všeob. mat.	
	3314	5171	2	Opravy a udržování	
	3314	5169	2	Dodavatelské služby	
			116,8		116,8
<b>Místní rozhlas</b>	3341	5169	5	Dodavatelské služby	
	3341	5901	5	rezerva	
	3341	5362	2	platby daní a poplatků	
			12		12
<b>Zájmová činnost v kultuře</b>	3392	5132	2,5	KD-Ochranné pomůcky	
	3392	5137	370	Drobný DHM-50,- běžné+20,-regály+300,-křesla	
	3392	5139	55	Všeobecný materiál	
	3392	5151	50	Voda	
	3392	5153	250	Plyn	
	3392	5154	280	El. en.	
	3392	5163	5,1	Služby peněžních ústavů	
	3392	5169	20	Dodavatelské služby	
	3392	5171	20	Opravy	
	3392	5901	200	Nespecifikované rezervy	
	3392	6121	200	Sál-oprava akustiky sálu	
	3392	6122	50	Nákup výčepu	
			1502,6		1502,6
<b>Kulturní akce</b>	3399	5139	80	Kult. akce - všeob. mat.	
	3399	5169	120	Dodavatelské služby	
	3399	5171	500	Oprava kříže	
	3399	5175	50	Občerstvení	

	3399	5192	2,6	Poplatky OSA	
	3399	5194	50	Věcné dary	
	3399	5901	200	Nespecifikované rezervy	
	3399	5229	30	Příspěvky	
			1032,6		1032,6
<b>Sportovní zařízení</b>					
	3412	6121	900	2x dětská hřiště-620,-+280,-	
	3412	5901	20	dětská hřiště, pískoviště, běžná údržba	
			920		920
<b>Tělových. Činnost</b>	3419	5139	10	Všeob. mat. - kurty	
	3419	5151	1	Voda	
	3419	5154	6	El. en.	
	3419	5162	0,4	Služby telekomunikací	
	3419	5163	0,5	pojištění	
	3419	5169	5	Dodavatelské služby	
	3419	5171	55	Opravy	
	3419	5194	5	Věcné dary	
	3419	5229	350	Příspěvky TJ Tasovice 50 TJ Hodomoc 300	
	3419	5362	31,1	Daň z nemovitosti	
	3419	5901	240	rezerva- dětská hřiště	
			704		704
<b>Individuální bytová výstavba</b>					
	3611	5660	0	Půjčky z FRB	
			0		0
<b>Bytové hospodářství</b>	3612	5139	20	Nákup materiálu	
	3612	5141	155	Úroky HU 36b.j.vk.ú.	
	3612	5151	550	Voda	
	3612	5154	40	El. energie	
	3612	5171	150	Opravy- běžné 100+krov č.p.373-20+únik vody č.p. 377-30	
	3612	5163	40	popl. Pen. Ústavů	
	3612	5166	0	Právní služby	
	3612	5169	50	Nákup ost. služeb	
	3612	5909	0	přeplatky služeb u bytů	
			1005		1005
<b>Nebyt. hospodářství</b>		5139	8	Všeob. materiál	
	3613	5151	6	voda - nebytové prostory	
	3613	5153	20	Plyn	
	3613	5154	6	El. energie	
	3613	5163	2,2	Služby peněžních ústavů	
	3613	5169	10	Dodavatelské služby	
	3613	5171	370	opravy-běžné 20+výměna oken Daren 350	
			422,2		422,2
<b>Veřejné osvětlení</b>	3631	5154	300	Veřejné osvětlení-el.en.	
	3631	5171	250	Opravy-běžné 100+Sídliště+ul.Školní -150	
	3631	6121	60	VO ul.Panská 40+u rybníčku 20	
			610		610
<b>Pohřebnictví</b>		5139	5	Všeob. mat. - hřbitov	
	3632	5169	4	Dodavatelské služby	
	3632	5151	5	Voda	
	3632	5171	5	Opravy	
	3632	6121	70	chodník hřbitov	

			89		89
Inženýrské sítě	3633	6121	0	Výstavba IS	
	3633	5171	0	opravy	
			0		0
Územní plánování					
	3635	6119	350	změny územního plánu	
			350		350
Komunální služby -					
	3639	5139	30	Materiálové výdaje	
	3639	5166	0	Právní služby	
	3639	5169	40	Dodavatelské služby	
	3639	5171	20	Opravy v míst. Hosp.	
	3639	5362	0	Platby daní a poplatků	
	3639	6130	500	Nákup pozemků	
	3639	5901	20	rezervy	
			610		610
Sběr a svoz neb. Odpadů					
	3721	5169	20	dod. služby	
			20		20
Sběr a svoz komun. odpadů					
	3722	5169	1000	Skládkov.+odvoz TDO	
	3722	5901	1	rezerva na přeplatky TDO minulých let	
			1001		1001
Sběr a svoz ost. Odpadů					
	3723	5169	400	dod. služby	
			400		400
Ostatní nakládání s odpady					
	3729	5139	20	Sběrný dvůr-mat.výdaje	
	3729	5154	5	el.n. - sběrný dvůr	
	3729	6121	10	Sběrný dvůr	
			35		35
Péče o vzhled obcí a veřejnou zeleň					
	3745	5011	15,3	mzdy VPP 12/2010 UZ 33513234	
	3745	5011	4,3	mzdy VPP 12/2010 UZ 33113234	
	3745	5011	9,7	mzdy VPP 12/2010 + 1/2011 vl. Prostř.	
	3745	5031	6,4	soc poj. "-" z toho z dotaci UZ 33513234-0,3, UZ 33113234 - 0,1	
	3745	5032	2,7	zdrav. Poj. "-" z toho UZ 33513234-0,1	
	3745	5424	2,6	*náhrady mzdy v době nemoci-z toho UZ 33513234-1,1 a UZ 33113234-0,2	
	3745	5132	15	Ochranné pomůcky	
	3745	5137	50	Drobný DHM	
	3745	5139	200	Všeob. materiál 60+veř.zeleň 140	
	3745	5156	50	Pohonné hmoty	
	3745	5163	1,1	Pojištění techniky	
	3745	5167	3	školení, kurzy	
	3745	5169	100	Dodavatelské služby	
	3745	5171	40	Opravy	
	3745	5175	2	Občerstvení	
	3745	6121	0	Parčík	
	3745	5901	200	rezerva - zahradní technika+zeleň	
	3745	6122	75	DHM - nákup kartáče	
			777,1		777,1
Ostatní sociální péče a pomoc rodině a manželství					
	4339	5499	200	porodné, pohřebné	
			200		200
Pečovatelská služba - DPS					

4351	5011	250	mzdy pracovníků	
4351	5031	65	soc. poj.	
4351	5032	22,5	zdrav. poj.	
4351	5132	5	ochranné pomůcky	
4351	5136	2	tisk	
4351	5139	30	materiálové výdaje	
4351	5151	70	voda	
4351	5153	320	plyn	
4351	5154	70	el. en.	
4351	5161	0,2	služby pošt	
4351	5162	12	tel. poplatky	
4351	5163	10	služby peněžních ústavů	
4351	5166	0	právní služby	
4351	5167	2	školení	
4351	5169	150	dodavatelské služby	
4351	5171	165	opravy-běžné-100+domovní zvonky--65	
4351	5424	3,3	náhrady mzdy v době nemoci	
4351	6121	235	investice-zastřešení balkonu-200+protipožární alarm-35	
		<b>1412</b>		<b>1412</b>
<b>Sociální péče</b>				
4329	5223	30	Příspěvek na činnost a provoz Denního stacionáře svatého Damiana na Hradišti Oblastní charity Znojmo	
		<b>30</b>		<b>30</b>
<b>Požární ochrana</b>				
5512	5019	6	Refundace mezd	
5512	5136	1	Tisk	
5512	5139	15	Všeob. materiál	
5512	5151	1	Voda	
5512	5154	8	El. energie	
5512	5156	10	Pohonné hmoty	
5512	5161	0,1	poštovní služby	
5512	5167	4	školení	
5512	5169	20	Nákup služeb	
5512	5171	15	Opravy	
5512	5163	5	pojištění	
5512	5229	1,8	Příspěvek OSH	
5512	5137	10	DDHM	
5512	6121	1300	rekonstrukce has. zbrojnice	
		<b>1396,9</b>		<b>1396,9</b>
<b>Zastupitelstva obcí</b>				
6112	5019	2	Refundace mezd	
6112	5023	1100	odměny členům ZO	
6112	5031	245	soc. poj.	
6112	5032	100	zdrav. Poj.	
6112	5167	15	školení	
6112	5175	5	Pohoštění	
6112	5162	42	tel. popl.	
6112	5173	1	cestovní náhrady	
		<b>1510</b>		<b>1510</b>
<b>Místní správa</b>				
6171	5011	2000	platy zaměstnanců	
6171	5021	35	dohody	
6171	5031	520	soc. poj.	
6171	5032	180	zdrav. Poj.	
6171	5038	12	Pojistné 4,2 % z mezd	
6171	5132	10	ochranné pomůcky	

6171	5137	400	DDHM-běžné-100+směrovky-300	
6171	5136	20	tisk	
6171	5139	108	mat. výdaje-běžné100+psi známky-8	
6171	5156	30	pohonné hmoty	
6171	5161	70	poštovní služby	
6171	5162	80	tel. popl.	
6171	5163	20	služby pen. Ústavů	
6171	5166	60	právní služby	
6171	5167	25	školení	
6171	5169	440	Dodavateelské služby	
6171	5171	30	opravy	
6171	5173	3	cestovné	
6171	5175	10	pohoštění	
6171	5179	21	Ostatní osobní výdaje	
6171	5194	4	Věcné dary	
6171	5362	2	platby daní a poplatků	
6171	5901	100	rezerva - PC síť	
		<b>4180</b>		<b>4180</b>
<b>Finanční operace</b>				
6310	5163	60	poplatky banky	
		<b>60</b>		<b>60</b>
<b>Pojištění funkčně nespec.</b>				
6320	5163	22	pojištění	
		<b>22</b>		<b>22</b>
<b>Platby daní a poplatků</b>				
6399	5362	1000	daň za obec-912,7+DPH 1/4 včetně přenesené daň.-povinnosti-87,3	
		<b>1000</b>		<b>1000</b>
<b>Finanční vypořádání minulých let</b>				
6402	5366	9,2	UZ 98005 dotace na sčítání lidu	
		<b>9,2</b>		<b>9,2</b>
<b>Celkem výdaje</b>				<b>25285</b>

Návrh vyvěšen:

Sňat:

starosta:  
Petr Korger

Zveřejněno na úřední desce obce Hodonice a www stránkách obce Hodonice

Součástí schváleného rozpočtu je i rozpočet Fondu rozvoje bydlení a rozpočet sociálního fondu. Tvorba a čerpání těchto fondů je uvedeno ve zvláštní příloze schváleného rozpočtu |Obce Hodonice

2/1

## OZNÁMENÍ ZÁMĚRU PRODEJE NEMOVITOSTÍ

Na základě zákona 128 / 2000 Sb., § 39 odstavec 1,

<p><b>Název nemovitosti:</b> Pozemek <b>OSTATNÍ PLOCHA – JINÁ PLOCHA</b></p> <p><b>Umístění nemovitosti:</b> <i>Pozemek nad sklepy na ul. Panská</i></p> <p><b>Navrhovaný účel využití:</b></p>	<p><b>Orientační cena v Kč:</b> Minimální nabídka dle znaleckého posudku (cena obvyklá):</p> <p style="text-align: center;"><b>44,-Kč / m2</b></p> <p><b>Upozornění</b> Kupující úhradí: <i>vypracování geometrického plánu, vypracování kupní smlouvy a ke kupní ceně bude připočtena částka 500,- Kč za poplatek návrhu vkladu práva na katastrálním úřadě.</i></p>
<p><b>Pozemek k prodeji:</b> Část pozemku ostatní plocha – jiná plocha PČ 380/26 o výměře 100 m2</p> <p>kultura:</p> <p>v k. ú.: <b>HODONICE</b></p> <p><b>Poznámka:</b> Kupní cena je splatná před podpisem kupní smlouvy. Obec Hodonice si vyhrazuje právo zrušit výběrové řízení.</p>	<p><b>V nabídce uveďte:</b></p> <p>- <u>u právnických osob</u>: název, sídlo, IČ, fotokopii výpisu z obchodního rejstříku nebo jiného rejstříku, do něhož je právnická osoba zapsána, nabídku kupní ceny, kontakt (telefon, e-mail),</p> <p>- <u>u fyzických osob</u>: jméno, příjmení, datum narození, trvalé bydliště, v případě trvajících manželství – zda budou nemovitosti kupovány do SJM, nabídku kupní ceny, kontakt (telefon, e-mail)</p> <p>O výsledku výběrového řízení bude písemně informován vybraný uchazeč, příp. náhradníci. Ostatním uchazečům bude zaslána informace o výsledku výběrového řízení na e-mailovou adresu uvedenou v nabídce. Jiným způsobem nebudou uchazeči vyrozuměni. Neuvede-li uchazeč e-mailovou adresu, je potřeba, aby se sám informoval telefonicky nebo osobně u starosty Obce Hodonice.</p>

Nabídky a připomínky doručte do 2. 2. 2012 na podatelnu Obecního úřadu v Hodonicích, Obecní 287, 671 25 Hodonice, v zalepené obálce označené " **prodej části pozemku OSTATNÍ PLOCHA – JINÁ PLOCHA PČ 380/26 v k. ú. Hodonice do 15 dnů ode dne zveřejnění záměru**", „NEOTVÍRAT,..“ Na nabídky či připomínky doručené po termínu nebude brán zřetel.  
Informace o prodeji podá starosta **Petr Korger** telefon 515 234 329 nebo 734 603 461.

vyvěšeno: 18. 1. 2012 na úřední desce Obce Hodonice a na [www. Hodonice.cz](http://www.Hodonice.cz)  
sejmuto: 2. 2. 2012

OBEC HODONICE  
671 25 Hodonice  
okr. Znojmo  
-1-

Petr KORGER  
starosta



OBEC HODONICE

pozemek p.č. 380/26

23.1.2012

/

/ 14.



149  
2/2

Česká republika – Úřad pro zastupování státu ve věcech majetkových

se sídlem Rašínovo nábřeží 42, 128 00 Praha 2

jednající Ing. Milošavem Vaníkem, generálním ředitelem  
IČ: 69797111

(dále jen „převodce“)

Obec Hodonice	
se sídlem Obecní 287, Hodonice 671 25	
IČ: 00292788	
jednající Housťem Františkem, starostou obce (dále jen „nabyvatel“)	
Právní jednání	14.12.2005
Číslo jedn.	989/2006
Přílohy	- 0, A - 5
Mj. SREBOSTK	

uzavřítí podle § 22 zákona č. 219/2000 Sb., o majetku České republiky a jejím vystupování v právních vztazích, ve znění pozdějších předpisů (dále jen „zákon č. 219/2000 Sb.“) a § 51 a násl. zákona č. 40/1964 Sb., občanský zákoník, ve znění pozdějších předpisů (dále jen „občanský zákoník“) tuto

## BEZÚPLATNÉM PŘEVODU NEMOVITOSTÍ O SMLOUVU č. 186/2006

Čl. I.

1. Česká republika je podle ustanovení § 147 zákona č. 150/1948 Sb. vlastníkem těchto nemovitostí:
  - pozemku vedeného ve zjednodušené evidenci - parcela původ GP č. 1898 o výměře 4 622 m<sup>2</sup>,
  - pozemku vedeného ve zjednodušené evidenci - parcela původ GP č. 1910 o výměře 30 811 m<sup>2</sup>,zapsaných na listu vlastnictví č. 60000, pro kat. území Hodonice, obec Hodonice, v katastru nemovitostí vedeném u Katastrálního úřadu pro Jihomoravský kraj, Katastrální pracoviště Znojmo.
2. Úřad pro zastupování státu ve věcech majetkových je příslušný s tímto nemovitostmi hospodařit na základě bodu 14 části 117 článku CXVII. zákona č. 320/2002 Sb., o znění a zrušení některých zákonů v souvislosti s ukončením činnosti okresních úřadů, ve znění pozdějších předpisů, ve smyslu ustanovení § 9 zákona č. 219/2000 Sb.

Čl. II.

1. Převodce touto smlouvou bezúplatně převádí nemovitosti uvedené v čl. I. této smlouvy nabyvateli se všemi součástmi.
2. Nemovitosti se převádějí v souladu s § 9 zákona č. 13/1997 Sb., o pozemních komunikacích, ve znění pozdějších předpisů.
3. Nabyvatel převáděné nemovitosti do svého vlastnictví přijímá tak jak stojí a leží dle § 501 občanského zákoníku.
4. Nabyvatel prohlašuje, že se seznámil s faktickým stavem převáděných nemovitostí.

Čl. III.

1. Nabyvatel se zavazuje o nemovitosti uvedené v článku I. této smlouvy řádně pečovat, užívat je pouze k účelům v souladu s veřejným zájmem jako pozemky tvořící místní komunikaci a chodníky a nebude je využívat ke komerčním účelům, nepřijímá je ke komerčním účelům třetím osobám a nepřevádě je na třetí osobu, to vše po dobu nejméně 10 let ode dne jejich nabytí.
2. Za porušení shora uvedených závazků nebo některého z nich, je nabyvatel povinen převést do sáhého rozpočtu prostřednictvím převodce částku odpovídající ceně nemovitosti v místě a čase obvyklé uvedené v článku I. této smlouvy ke dni porušení závazku, zjištěné znaleckým posudkem, nejméně však cenu zjištěnou znaleckým posudkem podle cenového předpisu platného v době porušení závazku.
3. Úřadu provede nabyvatel ve lhůtě 15 dnů poté, kdy bude k zaplacení převodem písemně vyzván.
4. Bude-li zjištěn sankce dle odst. 2 tohoto článku spojeno s náklady na vypracování znaleckého posudku případně s jinými účelně vynaloženými náklady, utrhá nabyvatel i tyto náklady.

Čl. IV.

1. Převodce i nabyvatel shodně prohlašují, že jim nejsou známy žádné skutečnosti, které by uzavření této smlouvy bránily.
2. Převodce prohlašuje, že mu není známo, že by na nemovitostech vážla nějaká omezení, závazky či právní vady.
3. Nemovitosti, které jsou předmětem převodu, jsou ke dni podpisu této smlouvy užívány na základě nájemní smlouvy č.j. BZNU/3105/2005-Če/407 ze dne 30. 8. 2005. Nájemní smlouva zaniká dnem podání návrhu na vklad vlastnického práva do katastru nemovitostí.

Čl. V.

Poplatkovou povinnost spojenou s touto smlouvou nese nabyvatel.

Katastrální úřad pro Jihoomoravský kraj se sídlem v Brně  
Katastrální pracoviště Znojmo

Věd práce zapsán v katastru nemovitostí s azn. V-826/2006-345

Věd práce zapsán v katastru nemovitostí dne: 1.1.12.2006

Právní účinky vědu vznikly dnem: 1.1.12.2006

Datum: 1.1.12.2006 Podpis: A. Lukeš

JUDr. Ladislav LUKEŠ  
ODDĚLENÍ PRÁVNÍCH VZTAHŮ  
K NEMOVITOSTEM



### Čestné prohlášení



Tímto prohlašuji, jako statutární zástupce Obce Hodonice, že Obec Hodonice bude pozemky vedené ve zjednodušené evidenci parcely původ GP č. 1898 o výměře 4 622 m<sup>2</sup> a parcely původ GP č. 1910 o výměře 30 811 m<sup>2</sup> v katastrálním území Hodonice, které nabude na základě Smlouvy o bezúplatném převodu nemovitosti č. 186/2006, jejíž nedilnou součástí je toto prohlášení, využívat k účelům, které jsou uvedeny ve Smlouvě o bezúplatném převodu nemovitosti č. 186/2006 v Cl. III odst. 1, tj. v souladu s veřejným zájmem jako pozemky tvořící místní komunikaci a chodníky.

V Hodonicích dne 1.1.12.2006



[Signature]  
starosta Obce Hodonice

## DOLOŽKA

ve smyslu ustanovení § 41 zákona č. 128/2000 Sb., o obcích, ve znění  
pozdějších předpisů ( dále jen „zákon č. 128/2000 Sb.“ )

Obec Hodonice ve smyslu ustanovení § 41 zákona č. 128/2000 Sb. potvrzuje, že u  
právního úkonu obsaženého ve Smlouvě o bezúplatném převodu nemovitostí, byla  
ze strany nabyvatele splněna zákonem č. 128/2000 Sb., stanovená podmínka ve  
formě schválení zastupitelstvem Obce Hodonice, které je obligatorní pro platnost  
tohoto právního úkonu.

Předmětná „Smlouva o bezúplatném převodu nemovitostí“ na pozemky vedené ve  
zjednodušené evidenci parcel původ GP č. 1898 o výměře 4 622 m<sup>2</sup> a parcela  
původ GP č. 1910 o výměře 30 811 m<sup>2</sup> v katastrálním území Hodonice, byla  
schválena usnesením č. .... ze zasedání Zastupitelstva Obce Hodonice dne  
14.11.2006

V Hodonicích dne 24.11.2006



Starosta Obce Hodonice

- Čl. VI.
1. Tato smlouva nabývá platnosti a účinnosti dnem jejího uzavření oběma smluvními stranami.
  2. Vlastnické právo k nemovitostem dle této smlouvy přechází vkladem do katastru nemovitostí. Tímto dnem na nabyvatele přecházejí veškerá práva a povinnosti spojená s vlastnictvím a užíváním nemovitostí tak, jak je převodce užíval nebo měl právo užívat.
  3. Návrh na povolení vkladu vlastnického práva k nemovitostem podá převodce.

### Čl. VII.

1. Smluvní strany se dohodly, že jakékoliv změny a doplňky této smlouvy jsou možné pouze v podobě oboustranně uzavřených číslovaných dodatků smlouvy.
2. Tato smlouva je vyhotovena ve čtyřech stejnopisech, z nichž každý má platnost originálu.
3. Smluvní strany prohlašují, že tuto smlouvu uzavřely svobodně a vězně. Na důkaz toho připojují své vlastnoruční podpisy.
4. Nedílnou součástí této smlouvy je Doložka dle ustanovení § 41 zákona č. 128/2000 Sb., o obcích, ve znění pozdějších předpisů, včetně výtčů převážených nemovitostí s odkazem na příslušné usnesení zastupitelstva obce.

V Praze dne 16.10.2006

V Hodonicích dne 24.11.2006

Ing. Milošlav Vaněk  
generální ředitel

František Houšť  
starosta obce

ŮŘAD PRO ZASTUPOVÁNÍ STÁTU  
VE VĚCÍCH MAJETKOVÝCH  
Ralsko nábř. 42, 128 00 Praha 2  
-I-

Příloha: Doložka dle ustanovení § 41 zákona č. 128/2000 Sb., o obcích.



2/3

OBEC HODONICE  
Obecní 287  
671 25 Hodonice

## OZNÁMENÍ ZÁMĚRU PRONÁJMU NEMOVITOSTI

Na základě zákona 128 / 2000 Sb. , § 39 odstavec 1,

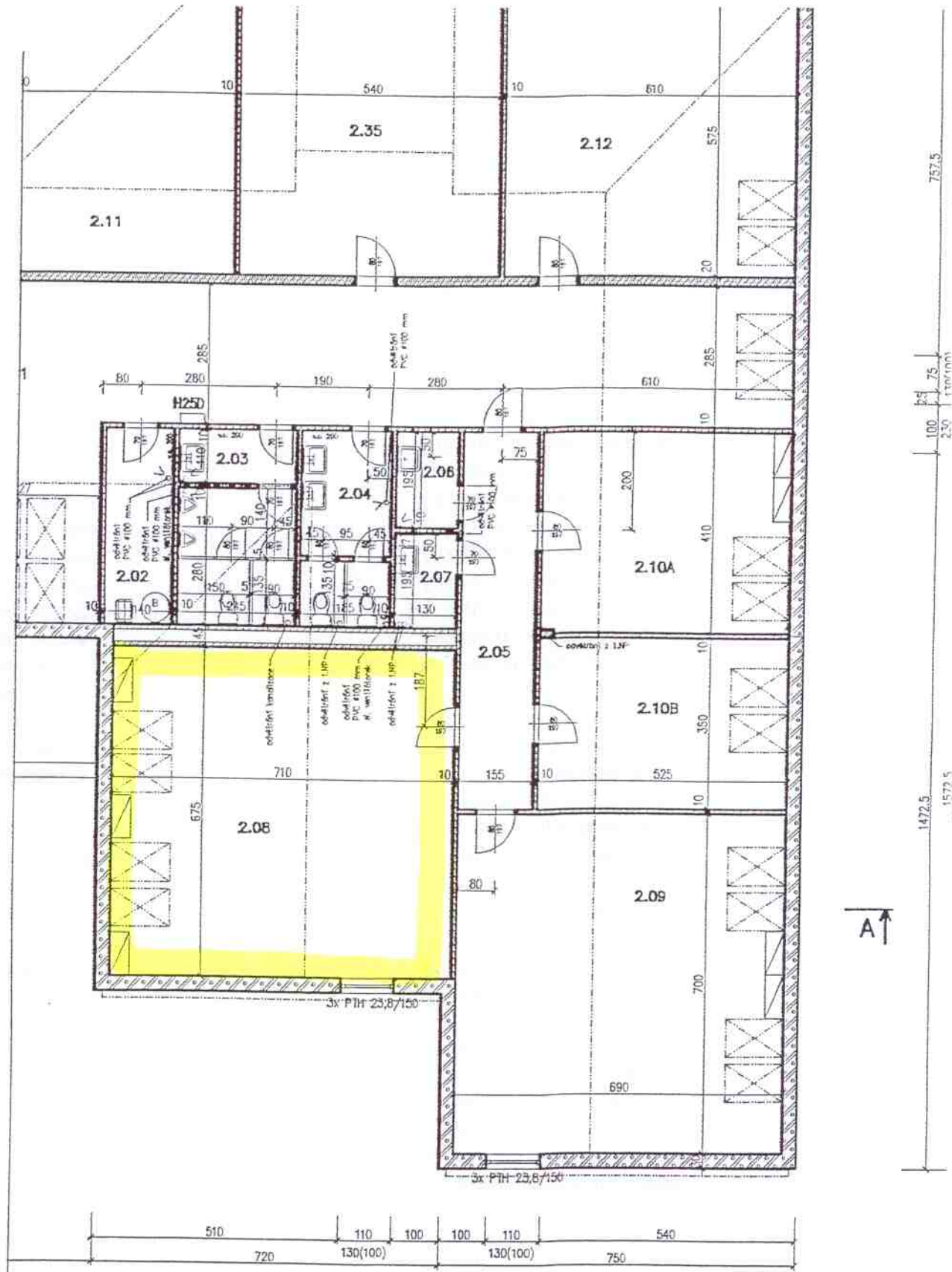
<p>Název nemovitosti:</p> <p style="text-align: center;"><b><u>Nebytové prostory v budově KD HODONICE</u></b></p> <p>Umístění nemovitosti: KD HODONICE, Obecní 287 na PČ 631/3 II. Nadzemní podlaží</p> <p>Navrhovaný účel využití: Fotoateliér</p>	<p>Orientační cena v Kč: Orientační cena měsíčního pronájmu</p> <p style="text-align: center;"><b>Minimálně 350,-Kč / m<sup>2</sup> / rok za pronájem prostor, plus platby dohodou za spotřebovanou el. energii, teplo, vodné a stočné</b></p> <p>V nabídce uveďte: Výši nabízeného nájemného v Kč/m2/rok Telefon, e-mail, kontaktní údaje.</p>
<p style="text-align: center;"><b>Jedná se o nebytové prostory v II. nadzemním podlaží pro provozovnu fotoateliéru o celkové výměře 47,93 m<sup>2</sup></b></p>	<p>O výsledku výběrového řízení bude písemně informován vybraný uchazeč, příp. náhradníci. Ostatním uchazečům bude zaslána informace o výsledku výběrového řízení na e-mailovou adresu uvedenou v nabídce. Jiným způsobem nebudou uchazeči vyrozuměni.</p> <p>Neuvede-li uchazeč e-mailovou adresu, je potřeba, aby se sám informoval telefonicky nebo osobně u starosty Obce.</p>
<p>Nabídky a připomínky doručte do <b>21. 2. 2012</b> na podatelnu Obecního úřadu v Hodonicích, Obecní 287, 671 25 Hodonice, v zalepené obálce označené „<b>NEOTVÍRAT pronájem nebytových prostor KD Hodonice</b>“ do 15 dnů ode dne zveřejnění záměru, Na nabídky či připomínky doručené po termínu nebude brán zřetel. Informace o prodeji podá starosta <b>Petr Korger</b> telefon 515 234 329 nebo 734 603 461.</p>	

vyvěšeno: 6. 2. 2012 na úřední desce Obce Hodonice a na [www. Hodonice.cz](http://www.Hodonice.cz)  
sejmuto: 21. 2. 2012

Petr KORGER  
starosta

**OBEC HODONICE**  
**671 25 Hodonice**  
**okr. Znojmo**





OBEC HODONICE  
 671 25 Hodonice  
 okr. Znojmo  
 -1-

*[Handwritten signature]*

2/3

17.2.2012

1  
1

14:00 Hod.

Ad. " pronájem nebytových  
prostor DPS HODONICE  
do 15 dnů ode dne  
zveřejnění záměru "

" NEOTVÍRAT "

OBEC HODONICE  
Obecní 287  
671 25 Hodonice

## OZNÁMENÍ ZÁMĚRU PRODEJE NEMOVITOSTÍ

Na základě zákona 128 / 2000 Sb., § 39 odstavec 1,

<p><b>Název nemovitosti:</b> Pozemek OSTATNÍ PLOCHA – jiná plocha</p> <p><b>Umístění nemovitosti:</b> <i>Pozemek nad sklepem na ul. Polní</i></p> <p><b>Navrhovaný účel využití:</b></p>	<p><b>Orientační cena v Kč:</b> Minimální nabídka dle znaleckého posudku (cena obvyklá):</p> <p style="text-align: center;"><b>44,-Kč / m2</b></p> <p><b>Upozornění</b> Kupující úhradí: <i>vypracování geometrického plánu, vypracování kupní smlouvy a ke kupní ceně bude připočtena částka 500,- Kč za poplatek návrhu vkladu práva na katastrálním úřadě.</i></p>
<p><b>Pozemek k prodeji:</b></p> <p><b>pozemek</b> <b>ostatní plocha – jiná plocha PČ 884 / 14</b> o výměře 157 m2</p> <p>kultura:</p> <p>v k. ú.: <b>HODONICE</b></p> <p><b>Poznámka:</b> Kupní cena je splatná před podpisem kupní smlouvy. Obec Hodonice si vyhrazuje právo zrušit výběrové řízení.</p>	<p><b>V nabídce uveďte:</b></p> <p>- u <u>právnických osob</u>: název, sídlo, IČ, fotokopii výpisu z obchodního rejstříku nebo jiného rejstříku, do něhož je právnická osoba zapsána, nabídku kupní ceny, kontakt (telefon, e-mail),</p> <p>- u <u>fyzických osob</u>: jméno, příjmení, datum narození, trvalé bydliště, v případě trvajících manželství – zda budou nemovitosti kupovány do SJM, nabídku kupní ceny, kontakt (telefon, e-mail)</p> <p>O výsledku výběrového řízení bude písemně informován vybraný uchazeč, příp. náhradníci. Ostatním uchazečům bude zaslána informace o výsledku výběrového řízení na e-mailovou adresu uvedenou v nabídce. Jiným způsobem nebudou uchazeči vyrozuměni. Neuvede-li uchazeč e-mailovou adresu, je potřeba, aby se sám informoval telefonicky nebo osobně u starosty Obce.</p>

Nabídky a připomínky doručte do 23. 2. 2012 na podatelnu Obecního úřadu v Hodonicích, Obecní 287, 671 25 Hodonice, v zalepené obálce označené " **prodej části pozemku OSTATNÍ PLOCHA – JINÁ PLOCHA v k. ú. Hodonice do 15 dnů ode dne zveřejnění záměru**", „NEOTVÍRAT,„. Na nabídky či připomínky doručené po termínu nebude brán zřetel.  
Informace o prodeji podá starosta **Petr Korger** telefon 515 234 329 nebo 734 603 461.

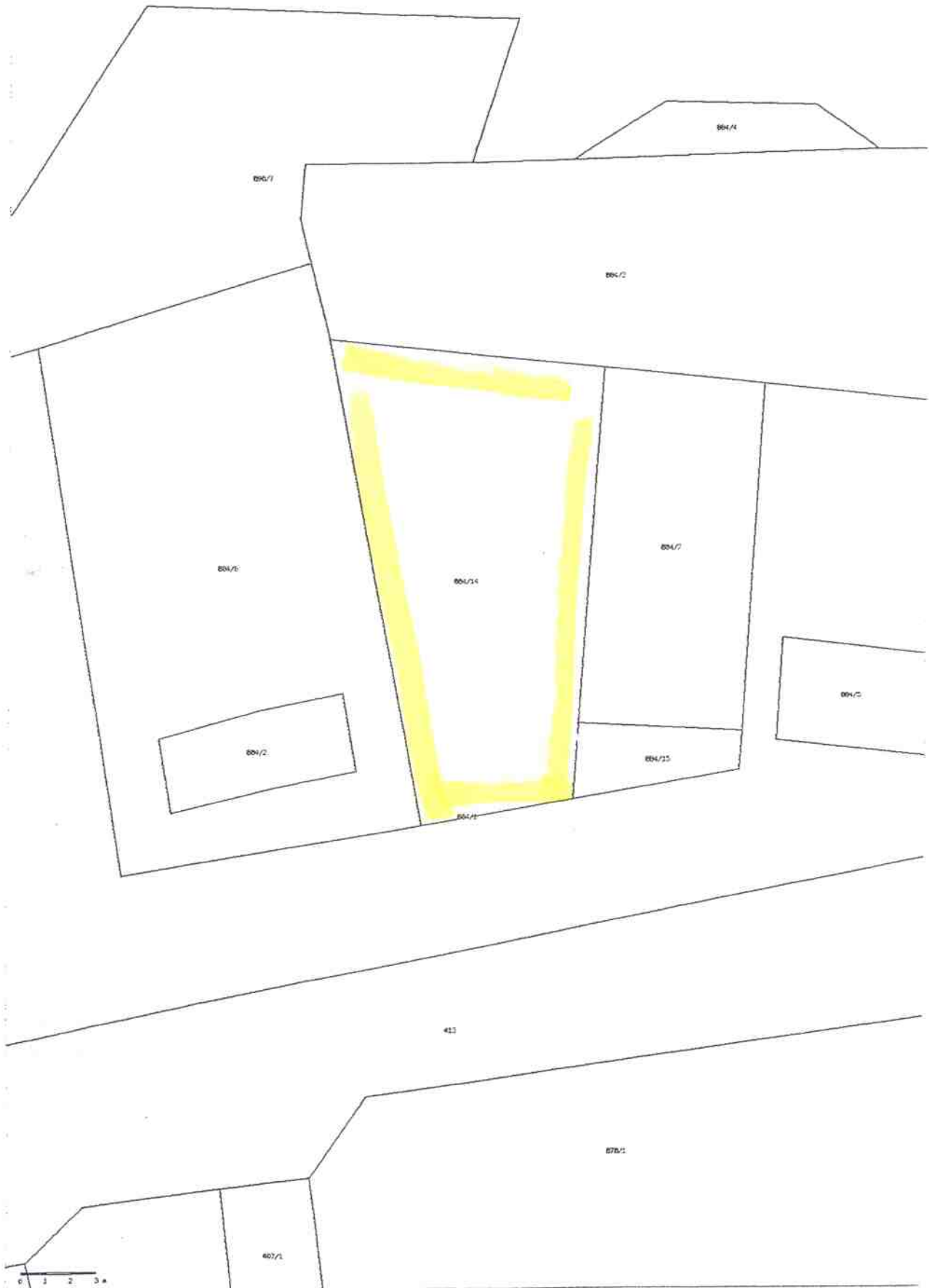
vyvěšeno: 8. 2. 2012 na úřední desce Obce Hodonice a na [www. Hodonice.cz](http://www.Hodonice.cz)  
sejmuto: 23. 2. 2012

OBEC HODONICE  
671 25 Hodonice  
okr. Znojmo

Petr KORGER  
starosta



Katastrální mapa - informativní charakter



2/4

08. 02. 2012

TRATE / TU ZEMKU TĚ RP4 / 14

ostabní plocha - jiná plocha

NEOTVÍRAT