

# Městský úřad Znojmo

## odbor dopravy

nám. Armády 1213/8, 669 22 Znojmo

---

SPIS. ZN.: SMUZN 11940/2021 DOP/Lt  
Č.J.: MUZN 57953/2021  
VYŘIZUJE: Bc. Tomáš Laitner  
TEL.: 515216438  
E-MAIL: tomas.laitner@muznojmo.cz

DATUM: 12. 04. 2021

### VEŘEJNÁ VYHLÁŠKA

### OPATŘENÍ OBECNÉ POVAHY

### STANOVENÍ PŘECHODNÉ ÚPRAVY PROVOZU NA PK

Městský úřad Znojmo, odbor dopravy (dále jen „správní orgán“), jako obecní úřad obce s rozšířenou působností, který je příslušným ke stanovení místní a přechodné úpravy provozu na pozemních komunikacích, silnici II. a III. třídy, místní komunikaci a veřejně přístupné účelové komunikaci, v územním obvodu Městského úřadu Znojmo, podle ust. § 77 odst. 1 písm. c) a § 124 odst. 6 zákona č. 361/2000 Sb., o provozu na pozemních komunikacích a o změnách některých zákonů, ve znění pozdějších předpisů (dále jen „zákon o silničním provozu“), na základě podnětu právnické osoby **Inženýrské stavby Neumann s.r.o., IČO 29380880, Nad Splavem 2884/7, 669 02 Znojmo 2** (dále jen „žadatel“), podaného dne 31. 03. 2021, v řízení o opatření obecné povahy podle ust. § 171 a násl. části šesté zákona č. 500/2004 Sb., správní řád, ve znění pozdějších předpisů (dále jen „správní řád“) a podle zvláštní úpravy ust. § 77 odst. 5 zákona o silničním provozu, po projednání podle ust. § 77 odst. 3 zákona o silničním provozu s dotčeným orgánem, kterým je dle ust. § 77 odst. 2 písm. b) zákona o silničním provozu policie (Policie ČR, Krajské ředitelství Jihomoravského kraje, Dopravní inspektorát Znojmo),

#### stanoví

podle ust. § 77 odst. 5 zákona o silničním provozu

#### přechodnou úpravu provozu

na silnici III/40841

v k. ú. Hodonice

v rozsahu dle situace přechodného dopravního značení, která je přílohou opatření obecné povahy. Důvodem umístění dopravního značení a dopravního zařízení je částečná uzavírka silnice III/40841 v km 0,680 staničení silnice (silniční pozemek parc. č. 67/7, 67/8 v k. ú. Hodonice), pro realizaci akce „Dopravní hřiště v Hodonicích“.

#### Podmínky pro provedení přechodné úpravy provozu

1. Provedení přechodné úpravy provozu musí být v souladu s vyhláškou č. 294/2015 Sb., kterou se provádějí pravidla provozu na pozemních komunikacích, ve znění pozdějších předpisů. Dopravní značky a zařízení musí v souladu s ust. § 62 odst. 6 zákona o silničním provozu, svými rozměry, barvami a technickými požadavky odpovídat zvláštním technickým předpisům, kterými jsou norma ČSN EN 12899-1 „Stálé svíslé dopravní značení“ a Technické podmínky TP 66 „Zásady pro označování pracovních míst na pozemních komunikacích“, 3. vydání z roku 2015 (dále jen „TP 66“).
2. Veškeré dopravní značky budou základní velikosti podle TP 66 a musí být provedeny jako retroreflexní. Všechny součásti dopravních značek (podkladní deska, sloupek, značka, uchycení) musí

být schváleného typu. V souladu s ust. § 62 odst. 2 zákona o silničním provozu budou přenosné svislé dopravní značky umístěny na červenobíle pruhovaném sloupku.

3. Trvalé dopravní značení, které je v rozporu s přechodným dopravním značením, bude překryto a po ukončení akce uvedeno do původního stavu.
4. Přechodná úprava provozu podle tohoto stanovení musí být provedena jen po dobu nezbytně nutnou při provádění prací v rámci shora uvedené akce. Neprodleně po jejím ukončení musí být přenosné dopravní značky a zařízení z komunikací odstraněny.

Právo realizovat přechodnou úpravu provozu podle tohoto stanovení se zakládá žadateli o částečnou uzavírku, na základě vykonatelného rozhodnutí zdejšího silničního správního úřadu ve věci povolení částečné uzavírky shora uvedené silnice podle ust. § 24 zákona č. 13/1997 Sb., o pozemních komunikacích, ve znění pozdějších předpisů (dále jen „zákon o pozemních komunikacích“). V souladu s ust. § 24 zákona o pozemních komunikacích žadatel o částečnou uzavírku zabezpečí na svůj náklad odborné provedení přechodné úpravy provozu na pozemních komunikacích podle tohoto stanovení a zodpovídá za stav dopravních značek a zařízení po celou dobu trvání částečné uzavírky. Termín přechodné úpravy provozu (dle žádosti od 26. 04. 2021 do 30. 04. 2021) a osoba zodpovědná za organizování a zabezpečení akce budou stanoveny v rozhodnutí silničního správního úřadu ve věci povolení částečné uzavírky předmětné silnice.

## **Odůvodnění**

Řízení z moci úřední podle § 77 odst. 1 písm. c) zákona o silničním provozu věci stanovení přechodné úpravy provozu na silnici III/40841 v km 0,680 staničení silnice, bylo zahájeno na základě návrhu žadatele právnické osoby Inženýrské stavby Neumann s.r.o., IČO 29380880, Nad Splavem 2884/7, 669 02 Znojmo 2, doručeného dne 31. 03. 2021, který byl doložen jednoduchou dokumentací přechodného dopravního značení.

Dotčeným orgánem v tomto řízení je v souladu s ust. § 77 odst. 2 písm. b) zákona o silničním provozu policie. Souhlasné vyjádření Policie ČR, Krajské ředitelství Jihomoravského kraje, Dopravní inspektorát Znojmo ze dne 01. 04. 2021, č. j. KRPB 54866/ČJ-2021-061306 je v souladu s ust. § 77 odst. 3 zákona o silničním provozu jedním z podkladů stanovení přechodné úpravy provozu na shora uvedených pozemních komunikacích.

Návrh stanovení přechodné úpravy provozu se přímo dotýká zájmů příspěvkové organizace Správy a údržby silnic JmK, p. o. k., IČO 70932581, se sídlem Žerotínovo náměstí 449/3, 602 00 Brno – právnická osoba, pověřená výkonem vlastnických práv kraje k dotčené silnici (dále jen „majetkový správce silnice“), na níž má být umístěno dopravní značení a dopravní zařízení a dále kteréhokoliv účastníka silničního provozu na silnici předmětné komunikaci. K návrhu přechodné úpravy provozu se písemně vyjádřil majetkový správce dotčené silnice.

V souladu s ust. § 77 odst. 5 zákona o silničním provozu, jsou-li součástí přechodné úpravy provozu na pozemních komunikacích světelné signály, příkazové a zákazové dopravní značky, dopravní značky upravující přednost a dodatkové tabulky k nim nebo jiné dopravní značky ukládající účastníkům silničního provozu povinnosti odchylné od obecné úpravy provozu na pozemních komunikacích, stanoví příslušný správní orgán tuto úpravu provozu opatřením obecné povahy. Postup při vydávání opatření obecné povahy je obecně upraven v ust. § 171 a následné části šesté správního řádu a podrobnější procesní pravidla stanovení přechodné úpravy provozu na pozemních komunikacích jsou upravena v § 77 odst. 5 zákona o silničním provozu. Podle tohoto zvláštního právního předpisu nedoručuje příslušný správní orgán návrh opatření obecné povahy ve věci přechodné úpravy provozu na pozemních komunikacích a nevyzývá dotčené osoby k podávání připomínek nebo námitek. Opatření obecné povahy zveřejní správní orgán na úředních deskách obecních úřadů v obcích, jejichž správních obvodů se opatření obecné povahy týká, jen vztahuje-li se stanovení přechodné úpravy provozu na pozemních komunikacích k provozu v zastavěném území dotčené obce nebo může-li tímto stanovením dojít ke zvýšení hustoty provozu v zastavěném území dotčené obce. Opatření obecné povahy nabývá účinnosti pátým dnem po vyvěšení na úřední desce Městského úřadu Znojmo.

Vzhledem k tomu, že návrh přechodné úpravy provozu obsahuje příkazové dopravní, postupuje správní orgán podle obecné úpravy § 171 a následných částí šesté správního řádu a podle zvláštní úpravy § 77 odst. 5 zákona o silničním provozu (stanovení přechodné úpravy provozu opatřením obecné povahy).

Obsah stanovení přechodné úpravy provozu na pozemní komunikaci je v souladu s ust. § 24 odst. 9 zákona o pozemních komunikacích a podle ust. § 39 odst. 4 písm. f) vyhlášky č. 104/1997 Sb., kterou se provádí zákon o pozemních komunikacích, ve znění pozdějších předpisů, závazný pro výrokovou část rozhodnutí silničního správního úřadu ve věci povolení částečné uzavírky silnice.

### **Poučení**

Proti opatření obecné povahy nelze v souladu s ust. § 173 odst. 2 správního řádu podat opravný prostředek. Podle ust. § 77 odst. 5 zákona o silničním provozu nabývá opatření obecné povahy ve věci stanovení přechodné úpravy provozu účinnosti pátým dnem po vyvěšení veřejné vyhlášky.



**Bc. Ivana ZÍTKOVÁ v. r.**

vedoucí oddělení silničního hospodářství  
a silniční dopravy odboru dopravy

Oprávněná úřední osoba: Bc. Tomáš Laitner

**Toto opatření obecné povahy musí být vyvěšeno po dobu 15ti dnů na úřední desce MěÚ Znojmo a OÚ Hodonice a rovněž způsobem, umožňujícím dálkový přístup.**

**Opatření obecné povahy nabývá účinnosti pátým dnem po vyvěšení na úřední desce Městského úřadu Znojmo.**

Vyvěšeno dne: .....

Sejmuto dne: .....

Razítko, podpis orgánu, který potvrzuje vyvěšení a sejmutí opatření obecné povahy.

### **Příloha**

situace dopravního značení

### **Obdrží**

navrhovatel

1. Inženýrské stavby Neumann s.r.o., IDDS: 762pbkd  
sídlo: Nad Splavem č.p. 2884/7, 669 02 Znojmo 2

účastníci (dodejky)

2. Správa a údržba silnic Jihomoravského kraje, příspěvková organizace kraje, IDDS: k3nk8e7  
sídlo: Žerotínovo náměstí č.p. 449/3, Brno-střed, Veverí, 602 00 Brno 2

dotčené správní orgány

3. Krajské ředitelství policie Jihomoravského kraje, IDDS: jydai6g  
sídlo: Kounicova č.p. 687/24, Veveří, 602 00 Brno 2

#### **Ostatní dotčené osoby**

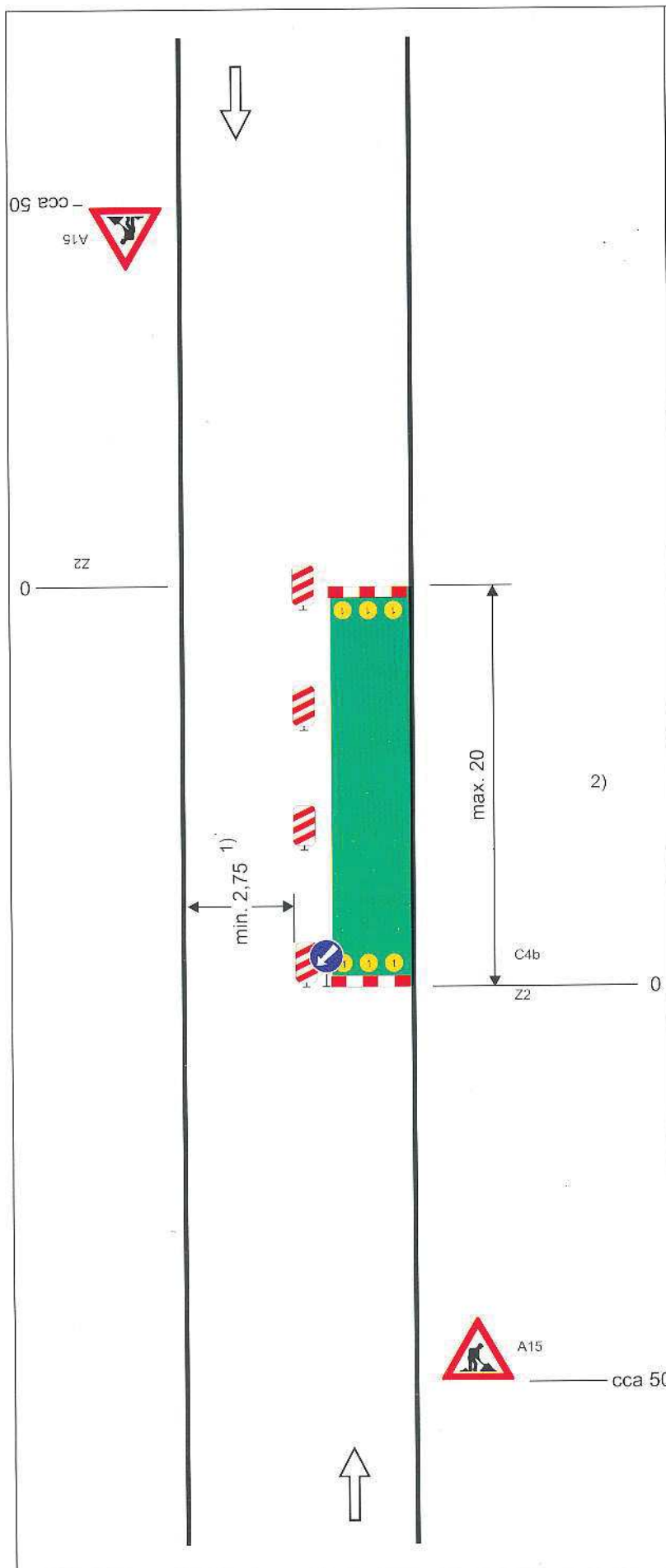
V souladu s ust. § 173 odst. 1 správního řádu doručuje Městský úřad Znojmo toto opatření obecné povahy veřejnou vyhláškou. Doručení veřejnou vyhláškou bude provedeno v souladu s ust. § 25 správního řádu tak, že se písemnost vyvěsí na úřední desce Městského úřadu Znojmo a OÚ Lesná a současně bude zveřejněna způsobem umožňujícím dálkový přístup.

**V souladu s ust. § 77 odst. 5 zákona o silničním provozu nabývá opatření obecné povahy účinnosti pátým dnem po vyvěšení na úřední desce MěÚ Znojmo.**

Dále se doručí

- Městský úřad Znojmo, odbor vnitřní správy
- Obecní úřad Hodonice – IDDS

**se žádají o bezodkladné vyvěšení opatření obecné povahy na své úřední desce a způsobem umožňujícím dálkový přístup po dobu nejméně 15 dnů a o jeho zpětné zaslání s potvrzením doby zveřejnění**



## Schéma B/2

Standardní pracovní místo na pozemní komunikaci s malým dopravním zatížením. Zúžení vozovky na jeden jízdní pruh.

### Hodonice překop

příčná uzávěra zábranou  
minimálně 3 výstražná světla typu 1

podélná uzávěra oboustrannými směrovacími deskami  
odstup max. 10m

podélná uzávěra zábradlím na straně chodníku/  
stezky pro cyklisty

příčná uzávěra zábranou  
minimálně 3 výstražná světla typu 1

1) může být ve výjimečných případech menší  
(viz kap. 6.1.2.)

2) užití dopravních značek a dopravních zařízení v případě souběžných parkovacích pruhů, chodníků nebo stezek pro cyklisty podle schémat B/16 až B/20

Souhlasíme KRPB 54866/ČJ-2021-061306

Znojmo 1.4.2021. Za DI por. Ing. Latner

POLICIE ČESKÉ REPUBLIKY  
KRAJSKÉ ŘEDITELSTVÍ POLICIE  
JIHOMORAVSKÉHO KRAJE  
DOPRAVNÍ INSPEKTORÁT  
670 20 Znojmo 3

vzdálenosti v metrech